

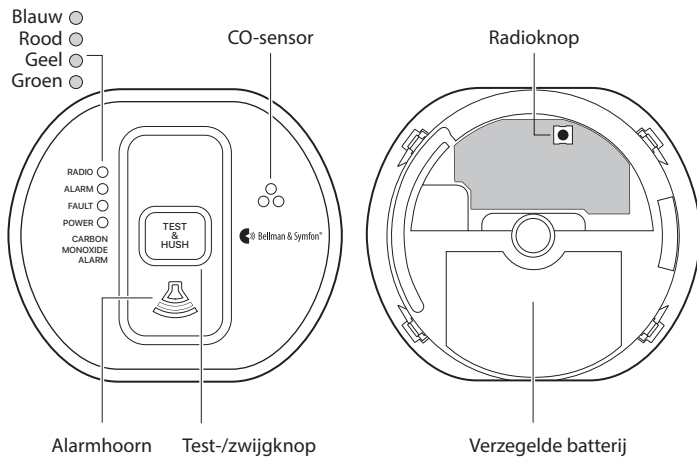


BE1555 VISIT CO DETECTOR



Overzicht

BE1555



Inhoudsopgave

Informatie over medische hulpmiddelen	106
Installatie	110
Signaalpatroon	111
De radiocode wijzigen	112
Feiten over koolmonoxide	114
Locatie en plaatsbepaling	116
Controleren, testen en onderhoud	120
Wat te doen als het alarm afgaat	122
Problemen oplossen	128
Service en ondersteuning	129

Lees dit eerst

Dank u voor het kiezen van een product van Bellman & Symfon - de wereldleider in waarschuwingssystemen uit Göteborg, Zweden. Deze gebruikershandleiding bevat belangrijke informatie over medische hulpmiddelen. Lees deze aandachtig door om er zeker van te zijn dat u uw Bellman & Symfon-product begrijpt en het beste uit uw product haalt. Dit apparaat moet door een deskundig persoon worden geïnstalleerd en dit boekje moet aan de huisbezitter en elke volgende gebruiker worden overhandigd. Neem contact op met uw audicien voor meer informatie over functies en voordelen.

Over de BE1555 Visit CO-detector

Beoogd doel

Dit apparaat maakt deel uit van het Visit-waarschuwingssysteem. Het beoogde doel van het systeem is om dove en slechthorende mensen te waarschuwen voor belangrijke signalen in hun huis. De CO-detector wordt geactiveerd door giftige niveaus van koolmonoxide in huis en stuurt een signaal naar de Visit-ontvanger dat de gebruiker waarschuwt met geluid, flitsen of trillingen.

Beoogde gebruikersgroep

De beoogde gebruikersgroep bestaat uit mensen van alle leeftijden met licht tot ernstig gehoorverlies of doofheid die audio-, visuele of sensorische versterking van koolmonoxidemelders nodig hebben.

Beoogde gebruiker

De beoogde gebruiker is een persoon met licht tot ernstig gehoorverlies of doofheid.

Werkingsprincipe

Het Visit-waarschuwingssysteem bestaat uit een set draadloos verbonden zenders en ontvangers die verspreid over het huis staan. Wanneer een zender een activiteit detecteert, signaleert hij de Visit-ontvanger die de gebruiker waarschuwt met geluid, flitsen of trillingen. Om het systeem te kunnen gebruiken heeft u minimaal één zender en één ontvanger nodig.



Dit apparaat herstelt het normale gehoor niet en voorkomt of verbetert gehoorverlies of doofheid niet.

Wettelijke symbolen



Met dit symbool bevestigt Bellman & Symfon dat het product voldoet aan de Verordening medische hulpmiddelen EU 2017/745.



Dit symbool geeft het serienummer van de fabrikant aan, zodat een specifiek medisch hulpmiddel kan worden geïdentificeerd. Het is beschikbaar op het product en in de geschenkverpakking.



Dit symbool geeft het catalogusnummer van de fabrikant aan, zodat het medisch hulpmiddel kan worden geïdentificeerd. Het is beschikbaar op het product en in de geschenkverpakking.



Dit symbool geeft de fabrikant van het medische hulpmiddel aan, zoals gedefinieerd in EU-richtlijnen 90/385/EEG, 93/42/EEG en 98/79/EG.



Dit symbool geeft aan dat de gebruiker deze gebruiksaanwijzing dient te raadplegen.



Dit symbool geeft aan dat het belangrijk is dat de gebruiker aandacht besteedt aan de relevante waarschuwingen in de gebruikershandleidingen.



Dit symbool geeft belangrijke informatie aan voor het gebruik en de productveiligheid.



Temperatuur tijdens transport en opslag: -10 ° tot 40 ° C, 14 ° tot 104 ° F
Temperatuur tijdens gebruik: -10 ° tot 40 ° C, 14 ° tot 104 ° F



Vochtigheid tijdens transport en opslag: <95%, niet-condenserend
Vochtigheid tijdens gebruik: 15% tot 95%, niet-condenserend

Operationele voorwaarden

Dit apparaat is zo ontworpen dat het zonder problemen of beperkingen werkt, indien het wordt gebruikt waarvoor het bedoeld is, tenzij anders vermeld in de gebruikershandleiding of deze bijsluiter.



Met dit CE-symbool bevestigt Bellman & Symfon dat dit product voldoet aan de EU-normen voor koolmonoxidedetectors, veiligheid en milieubescherming, evenals aan de richtlijn inzake radioapparatuur (RED).



Met dit Kitemark-symbool bevestigt Bellman & Symfon dat dit product is getest en goedgekeurd volgens de vereisten van het British Standards Institute (BSI).



Dit symbool geeft aan dat het product niet als huishoudelijk afval mag worden behandeld. Geef uw oude of ongebruikte product af bij een verzamelpunt voor recycling van elektrische en elektronische apparatuur of breng uw oude product naar uw audicien voor correcte verwijdering. Door ervoor te zorgen dat dit product op de juiste manier wordt afgevoerd, helpt u mogelijke negatieve effecten op het milieu en de menselijke gezondheid te voorkomen.

ISO-certificering van wettelijke fabrikant

Bellman is gecertificeerd conform SS-EN ISO 9001 en SS-EN ISO 13485.
SS-EN ISO 9001 Cert. Nr.: CN19/42071, SS-EN ISO 13485 gecertificeerd Nr.: CN19/42070

Certificatie-instelling

SGS United Kingdom Ltd, Rossmore Business Park Ellesmere Port Cheshire, CH65 3EN, Verenigd Koninkrijk

Configuratie-opties

Dit apparaat kan worden geconfigureerd met de volgende Visit-ontvangers:

Visit-ontvangers

- BE1450 Visit draagbare ontvanger
- BE1441 Visit flitsontvanger
- BE1442 Visit flitsontvanger
- BE1580 Visit wekker
- BE1470 Visit pager
- BE1560 Visit polsontvanger



Deze CO-melder is uitgerust met een radiomodule die radiosignalen naar een of meer aanvullende Visit-ontvangers verstuurt. Een Visit-ontvanger zorgt ervoor dat het alarm in de hele woning opgemerkt wordt. Uitleg over het waarschuwings- en signaalpatroon van de Visit-ontvanger vindt u in de gebruikershandleiding van het product.

Nalevingsinformatie

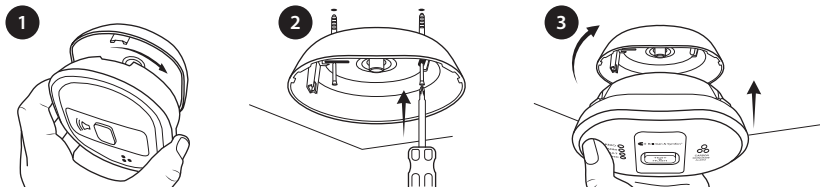
Hierbij verklaart Bellman & Symfon dat dit product in Europa voldoet aan de essentiële vereisten van de Verordening medische hulpmiddelen EU 2017/745 en aan de richtlijnen en regelgeving die hieronder worden vermeld. De volledige tekst van de conformiteitsverklaring is verkrijgbaar bij Bellman & Symfon of uw plaatselijke Bellman & Symfon-vertegenwoordiger. Bezoek bellman.com voor contactgegevens.

- Radioapparatuurrichtlijn (RED)
- Verordening medische hulpmiddelen (MDR)
- Richtlijn beperking van gevaarlijke stoffen (RoHS)
- REACH-verordening
- EG-richtlijn algemene productveiligheid
- Afgedankte elektrische en elektronische apparatuur (AEEA)
- EG-batterijrichtlijn
- Elektrisch apparaat voor het detecteren van koolmonoxide in woonhuizen

Installatie


Zorg ervoor dat u een locatie selecteert die voldoet aan het advies in **Locatie en plaatsbepaling**.

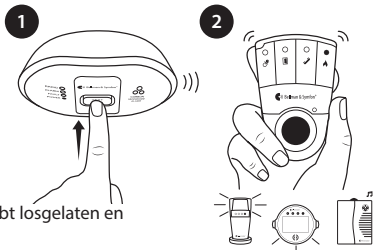
- 1 Verwijder de bevestigingssteun van de CO-melder door deze linksom te draaien.
- 2 Bevestig de montagesteun met behulp van de meegeleverde schroeven en pluggen aan het plafond of de wand. Zorg dat hierbij geen elektrische bedrading wordt geraakt.
- 3 Breng de melder rechtsom draaiend aan in de steun totdat deze vastklikt. De rode, gele en groene controlelampjes knipperen achtereenvolgens om aan te geven dat het apparaat is ingeschakeld.



De verbinding testen

- 1 Wacht 15 s. Druk op de test-/zwijgknop en laat hem los zodra het alarm afgaat. De CO-melder verstuurt een radiosignaal naar de ontvanger.
- 2 De oranje en rode controlelampjes op de Visit-ontvanger knipperen afwisselend om aan te geven dat het signaal is ontvangen. Daarnaast zal de ontvanger geluid maken, knipperen of trillen, afhankelijk van het model.


 Het geluid van het alarm stopt nadat u de knop hebt losgelaten en de Visit-ontvanger stopt binnen een minuut.



Signaalpatroon

Als de melder meer dan 43 ppm CO bespeurt, knippert het rode controlelampje overeenkomstig de tabel. Dit helpt CO-lekken te lokaliseren omdat de melder direct een signaal geeft. Dit pre-alarm-signaal kan worden geactiveerd door CO afkomstig van bijvoorbeeld koken op gas, automotoren of nabije barbecues. Dit is meestal geen reden voor bezorgdheid, tenzij het pre-alarm aanhoudt tot het alarm afgaat en de CO-bron onbekend is. Houd er rekening mee dat het alarm kan afgaan als er sigarettenrook in de melder wordt geblazen of als er dichtbij met een spuitbus wordt gespoten. Afhankelijk van de oorzaak van het alarm zijn de signaalpatronen als volgt:

CO-niveau / fout	Alarmlampje	Alarmgeluid	Visit-ontvanger
> 43 ppm	rood knippert 1x per 2 s	Gaat binnen 60-90 min af	Alarm binnen 60 – 90 min
> 80 ppm	rood knippert 2x per 2 s	Gaat binnen 2 min af	Alarm binnen 10 – 40 min
>150 ppm	rood knippert 4x per 2 s	Gaat binnen 2 min af	Alarm binnen 2 min
Batterij bijna leeg	geel knippert 1x / min	1 piep / min	Knipperend rood lampje
Defect apparaat	geel knippert 2x / min	2x piep / min	Knipperend rood lampje
Einde levensduur	geel knippert 3x / min	3x piep / min	Knipperend rood lampje

 Als voor het eerst wordt gemeld dat de batterijen bijna leeg zijn, hebt u ten minste 30 dagen om het apparaat te vervangen. U kunt op de test-/zwijgknop drukken om de melding "batterij en bijna leeg" tijdelijk 24 uur uit te schakelen.

Uitzenden gebruiken

Als u wilt dat het alarmsignaal naar **alle** Visit-ontvangers binnen radiobereik wordt verstuurd, kunt u de uitzendmodus activeren. Hiermee onderdrukt u de radiocode-instellingen.

- 1 Verwijder de CO-melder van de steun om bij de radioknop te komen, zie **Overzicht**.
- 2 Druk driemaal snel achter elkaar op de radioknop. Het radio-indicatielampje knippert driemaal blauw als de uitzendmodus is geactiveerd.

De radiocode wijzigen

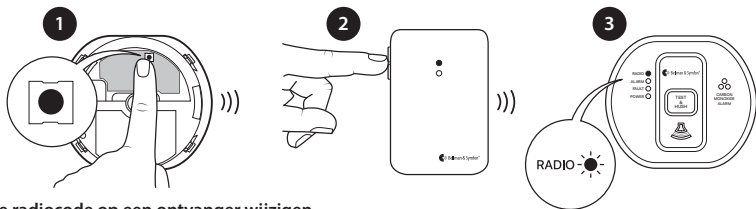
Als uw Visit-systeem zonder reden wordt geactiveerd, komt dat waarschijnlijk door een ander systeem in de buurt. Om radiostoring te voorkomen moet u de radiocode op **alle** eenheden wijzigen.

Systemen met *verschillende typen zenders*

Wijzig de radiocode op alle **andere** zenders in het systeem door een van de radiocode schakelaars om te zetten (zie de gebruikershandleiding van de betreffende zender).

De radiocode op de BE1555 CO-melder wijzigen

- 1 Verwijder de CO-melder van de steun om bij de radioknop te komen, zie **Overzicht**. Houd de radioknop ingedrukt tot het radio-indicatielampje langzaam blauw knippert. Laat de knop los.
- 2 Druk binnen 30 s op de testknop op een **andere** zender om de nieuwe radiocode te versturen.
- 3 Het radio-indicatielampje op de melder gaat blauw branden als de radiocode is gewijzigd.



De radiocode op een ontvanger wijzigen

- 1 Houd de test-/functieknop op de Visit-ontvanger ingedrukt totdat de groene en gele lampjes om beurten knipperen, zie afbeelding op de volgende pagina. Laat de knop los.
- 2 Druk, om de nieuwe radiocode te versturen, binnen 30 s op de test-/zwijsknop en laat hem los als het alarm afgaat.
- 3 Alle lampjes op de ontvanger knipperen vijf keer als de radiocode is gewijzigd.

Systemen met *uitsluitend* BE1555 CO-melders

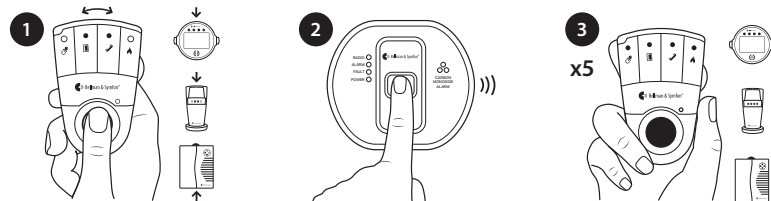
De radiocode op de CO-melders wijzigen

Kies een van de BE1555 CO-melders als **master**-eenheid. De overige melders fungeren als **slave**-eenheden. Verwijder de CO-melders van de steunen om bij de radioknop te komen.

- 1 Houd de radioknop op de **master**-eenheid ingedrukt tot het radio-indicatielampje langzaam blauw knippert. Houd de knop nogmaals ingedrukt om een nieuwe radiocode te genereren. Het radio-indicatielampje knippert snel ter bevestiging.
- 2 Houd de radioknop op de **slave**-eenheid ingedrukt tot het radio-indicatielampje langzaam blauw knippert.
- 3 Druk, om de nieuwe radiocode te versturen, op de test-/zwijsknop op de **master**-eenheid en laat hem los als het alarm afgaat.
- 4 Het radio-indicatielampje op de **slave**-eenheid gaat blauw branden als de radiocode is gewijzigd. Herhaal stap 2 t/m 4 om de radiocode op een volgende BE1555 CO-melder te wijzigen.

De radiocode op een ontvanger wijzigen

- 1 Houd de test-/functieknop op de Visit-ontvanger ingedrukt totdat de groene en gele lampjes om beurten knipperen, zie afbeelding op de volgende pagina. Laat de knop los.
- 2 Druk, om de nieuwe radiocode te versturen, binnen 30 s op de test-/zwijsknop en laat hem los als het alarm afgaat.
- 3 Alle lampjes op de ontvanger knipperen vijf keer als de radiocode is gewijzigd.



Koolmonoxide – de stille moordenaar

Wat is koolmonoxide?

Jaarlijks overlijden veel mensen door koolmonoxidevergiftiging en nog veel meer mensen worden ziek van koolmonoxide (CO). CO is een onzichtbaar, reukloos, smaakloos en extreem giftig gas. Het wordt geproduceerd door apparaten en voertuigen die brandstoffen verbranden zoals kolen, olie, aard-/flessengas, paraffine, hout, benzine, diesel, houtskool enz. CO wordt boven zuurstof door rode bloedcellen opgenomen in de longen. Door zuurstofgebrek worden het hart en de hersenen snel aangetast.

Hoge CO-niveaus in een huis kunnen worden veroorzaakt door:

- Onjuist of slecht geïnstalleerde brandstofverbrandende apparaten.
- Geblokkeerde of gescheurde schoorstenen/rookkanalen.
- Geblokkeerde ventilatieopeningen of afdichtingen waardoor ruimtes met brandstofverbrandende apparaten of haarden luchtdicht worden gemaakt.
- Motoren van voertuigen, gazonmaaiers enz. die in krappe ruimtes blijven draaien.
- Draagbare paraffine- of gaskachels in slecht geventileerde kamers.

Wat gebeurt er als uw CO-melder koolmonoxide detecteert?

Als de CO-melder potentieel gevaarlijke CO-niveaus detecteert, knippert het rode alarmlampje onmiddellijk en klinkt er vervolgens een luid alarm als de aanwezigheid van CO voortduurt. De **Signaalpatroontabel** op pagina 94 toont hoe de CO-melder reageert op verschillende niveaus van CO-gas en blootstellingstijd. Bij hogere CO-niveaus wordt het alarm sneller geactiveerd. De snelheid waarmee de rode waarschuwingslampjes knipperen geeft het CO-niveau aan. Als uw CO-alarm afgaat, volg dan de instructies zoals vermeld in de sectie **Wat te doen als het alarm afgaat**.

 **NEGEER HET ALARM NOOIT!**

Symptomen van CO-vergiftiging

CO (ppm*) concentratie	Inademingstijd (ongeveer) en ontwikkelde symptomen
35	De maximaal toelaatbare concentratie voor continue blootstelling in een periode van 8 u. volgens de OSHA*.
150	Lichte hoofdpijn na 1,5 u.
200	Lichte hoofdpijn, vermoeidheid, duizeligheid, misselijkheid na 2 – 3 u.
400	Frontale hoofdpijn binnen 1 – 2 uur, levensbedreigend na 3 u., ook maximum ppm in rookgas ("air-free" meting) volgens de US Environmental Protection Agency.
800	Duizeligheid, misselijkheid en stuip trekkingen binnen 45 min. Bewusteloosheid binnen 2 uur. Overlijden binnen 2 – 3 u.
1600	Hoofdpijn, duizeligheid en misselijkheid binnen 20 min. Overlijden binnen 1 u.
3200	Hoofdpijn, duizeligheid en misselijkheid binnen 5 – 10 min. Overlijden binnen 25 – 30 min.
6400	Hoofdpijn, duizeligheid en misselijkheid binnen 1 – 2 min. Overlijden binnen 10 – 15 min.
12800	Overlijden binnen 1 – 3 min.

* ppm = deeltjes per miljoen

** OSHA = Occupational Safety & Health Association

Locatie en plaatsbepaling

- ⚠ Het installeren van deze CO-melder mag niet worden gebruikt in plaats van het juist installeren, gebruiken en onderhouden van brandstofverbrandende apparaten inclusief ventilatie en uitlaatsystemen.

Idealiter zou in elke slaapkamer, in elke kamer waar een brandstofverbrandend apparaat staat en in andere kamers waar mensen een aanzienlijke hoeveelheid tijd doorbrengen, een CO-melder moeten worden geïnstalleerd. Als echter slechts een beperkt aantal CO-melders kan worden geplaatst, moet bij de plaatsbepaling op de volgende aspecten worden gelet:

- Als in een ruimte waar mensen slapen een brandstofverbrandend apparaat staat, plaats dan een CO-melder in deze ruimte.
- Plaats een CO-melder in een ruimte waar een brandstofverbrandend apparaat staat zonder afvoer of met open rookkanaal.
- Plaats een CO-melder in een ruimte waar de mensen de meeste tijd doorbrengen.
- In een eenkamerappartement moet de CO-melder zo ver mogelijk van het kooktoestel worden geplaatst, maar dicht bij de plek waar de persoon slaapt.
- Als een verwarmingsapparaat zich bevindt in een ruimte die normaal niet gebruikt wordt, zoals de ketelruimte, moet de CO-melder net buiten de ruimte worden geplaatst zodat het alarm beter hoorbaar is.

Ongeschikte locaties

Plaats de CO-melder niet op een van de volgende plaatsen:

- | | |
|--|--|
| ⚠ Buiten het gebouw. | ⚠ In een vochtige of natte ruimte. |
| ⚠ In de directe omgeving van een kooktoestel (plaats hem ten minste op een afstand van 1 m horizontaal). | ⚠ Naast een deur, raam, ontluchter of op een locatie waar er invloed van tocht kan zijn. |
| ⚠ In een gesloten ruimte (bv. in of onder een kast). | ⚠ Boven warmtebronnen zoals radiatoren of heteluchtventilatoren. |
| | ⚠ Naast een afzuigventilator. |

- ⚠ Waar sprake van belemmering kan zijn, bv. door gordijnen of meubels.

- ⚠ In een ruimte waar de temperatuur kan dalen onder $-10\text{ }^{\circ}\text{C}$ of stijgen boven $40\text{ }^{\circ}\text{C}$.

- ⚠ Waar er gemakkelijk tegenaan gestoten of hij beschadigd kan worden, of waar hij onbedoeld uitgeschakeld of verwijderd kan worden.

- ⚠ Direct boven een wastafel of kooktoestel.

- ⚠ In een badkamer of andere ruimtes waar de CO-melder blootgesteld kan worden aan waterspatten, druppels of condensatie (bv. boven een elektrische ketel).

- ⚠ Nabij verf, verdunners, solventdampen of luchtverfrissers.

- ⚠ Waar vuil of stof de sensor kan belemmeren.

Een ruimte met een brandstofverbrandend apparaat, zie Afbeelding 1

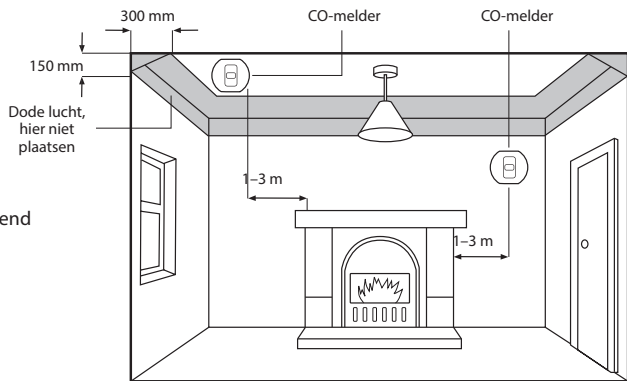
- Bij wandbevestiging moet de locatie hoger dan de hoogte van deuren of ramen zijn, maar ook minstens 150 mm onder het plafond.
- Bij plafondbevestiging moet de CO-melder minstens 300 mm van een wand of verlichtingsapparaat verwijderd zijn.
- De CO-melder moet zich op een horizontale afstand van 1 tot 3 m van de potentiële CO-bron bevinden.
- Als er een scheiding in de ruimte is, moet de CO-melder aan dezelfde kant van de scheiding worden geplaatst als de potentiële CO-bron.
- In ruimtes met een schuin plafond, moet de CO-melder aan de hoge kant van de ruimte worden geplaatst, zie Afbeelding 2.

Een slaapkamer of een ruimte ver van een brandstofverbrandend apparaat, zie Afbeelding 3

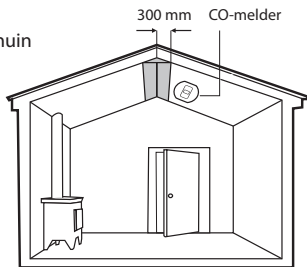
Plaats de CO-melder relatief dicht bij de ademzone van de aanwezigen. Welke positie u ook kiest, zorg ervoor dat u de drie waarschuwingslampjes kunt zien als u zich in de buurt van de melder bevindt.

- ⚠ Gebruik de CO-melder niet periodiek, of als draagbare detector voor lekkage van verbrandingsproducten van brandstofverbrandende apparaten of schoorstenen.

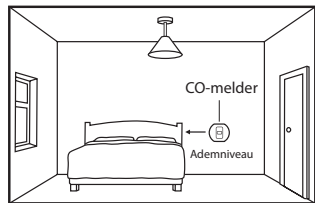
Afbeelding 1
Ruimte met een
brandstofverbrandend
apparaat



Afbeelding 2
Ruimtes met schuin
plafond



Afbeelding 3
Slaapkamers/ruimtes ver van CO-bron



Caravans en boten

In caravans en boten kan een extra risico bestaan dat koolmonoxide binnendringt via ventilatie-openingen, door de nabijheid van andere voertuigen, motoren, generatoren of barbecues, maar dit verandert niets aan de basisaanwijzingen voor de locatie van de CO-melder. In caravans en boten moet een CO-melder worden geplaatst in ruimtes met een verbrandingsapparaat, op een plaats overeenkomstig de sectie **Locatie en plaatsbepaling**. Als de caravan of boot een leefruimte heeft waar zich ook de slaapaccommodatie bevindt, kan hij worden gelijkgesteld aan een eenkamerappartement, en is één CO-melder voldoende. Als er zich echter een slaapaccommodatie bevindt in een andere ruimte dan die waar het verbrandingsapparaat is geplaatst, dan moet in deze ruimte ook een CO-melder worden geplaatst overeenkomstig **Afbeelding 3**.

i Plaatsbepaling in caravans en boten

Het is niet altijd mogelijk een optimale locatie te vinden voor een CO-melder, omdat bijvoorbeeld een kleine caravan of boot mogelijk geen geschikte verticale oppervlakken heeft. Als in dergelijke situaties echter een CO-melder wordt geplaatst, zijn de twee belangrijkste overwegingen bij het bepalen van een geschikte plaats:

- de CO-melder niet direct boven een warmte- of stoombron monteren; en
- het apparaat monteren op een afstand van 1 tot 3 meter van de dichtstbijzijnde kant van de potentiële CO-bron.

Interfererende stoffen

- ⚠ De CO-melder mag niet worden blootgesteld aan bovenmatige hoeveelheden dampen afkomstig van benzine, diesel, oplosmiddelen, vetten, alcohol en organische reinigingsvloeistoffen.
- ⚠ De CO-melder kan reageren op kortdurende uitlaatgasemissies bv. gedurende het starten van een apparaat of motor.
- ⚠ Waterstof werkt als interferent en kan het alarm doen afgaan. Waterstof kan afkomstig zijn van het laden van batterijen, en onder bepaalde omstandigheden ook van het uitharden van beton.

Controle

De CO-melder controleert zelf essentiële functies om een correcte werking te waarborgen.

- 1 Fout "Batterij bijna leeg" – de batterijspanning wordt gemeten en vergeleken met een lage spanningsdrempel.
- 2 Sensorfout – de sensor wordt gecontroleerd op elektrische continuïteit en open circuit.
- 3 Fout "Einde levensduur" - De CO-melder is geprogrammeerd om te controleren wanneer zijn levensduur is overschreden.

Batterij bijna leeg

Als de batterij uitgeput begint te raken, geeft de CO-melder een pieptoon, knippert het gele lampje elke minuut en knippert het rode lampje op de Visit-ontvanger. Vervang de CO-melder. Door de knop in te drukken kan de pieptoon "Batterij bijna leeg" gedurende 24 uur worden onderdrukt.

Sensorfout

Als een sensorfout is gedetecteerd, geeft de CO-melder een pieptoon, knippert het gele lampje 2x per minuut en knippert het rode lampje op de Visit-ontvanger. Vervang de CO-melder.

Einde van de levensduur

Als het einde van de levensduur van de sensor is bereikt, geeft de CO-melder een pieptoon, knippert het gele lampje 3x per minuut en knippert het rode lampje op de Visit-ontvanger. Vervang de CO-melder.

Testen

U moet de CO-melder frequent testen om te waarborgen dat er stroomvoorziening is en dat de melder functioneert. Voor het testen gelden de volgende richtlijnen en best practices:

- 1 Nadat het systeem is geïnstalleerd.
- 2 Daarna maandelijks.
- 3 Na langdurige afwezigheid van de bewoner (bv. na een vakantie).
- 4 Na reparatie of servicewerkzaamheden aan een van de systeemelementen of huishoudelijke elektrische werkzaamheden.

Houd de test-/zwijgknop ingedrukt om de CO-melder te testen. Het apparaat reageert met een van de volgende statustoestanden:

- 1 Het groene lampje op de CO-melder knippert en er klinkt een akoestisch signaal dat aangeeft dat de stroomvoorziening functioneert en de melder correct werkt. De oranje en rode lampjes op de Visit-ontvanger knipperen om en om, hij maakt geluid en gaat knipperen of trillen, afhankelijk van de ontvanger.
- 2 Als er een fout wordt gedetecteerd, knippert het gele lampje op de CO-melder en klinkt er een akoestisch signaal volgens de **Signaalpatroontabel** op pagina 94. Het rode lampje op de Visit-ontvanger knippert.

Reactie op CO-gas

De aanwezigheid van CO-gas wordt aangegeven door het knipperen van het rode lampje op de eenheid. Wij raden af om de CO-melder op koolmonoxide te testen. De resultaten kunnen namelijk misleidend zijn, tenzij u speciale apparatuur gebruikt. Als het echter noodzakelijk is de eenheid op CO-gas te testen, druk dan als het rode lampje knippert – wat de aanwezigheid van CO-gas aangeeft – kort op de test-/zwijgknop, en binnen enkele seconden zijn er 2 akoestische patrooncycli te horen.


Onderhoud

Geluidsdemping (zwijgen)

Als het alarm klinkt nadat er CO is waargenomen, kan het akoestische signaal onmiddellijk worden gestopt door de test-/zwijgknop in te drukken (het rode lampje knippert continu). Als er nog steeds CO aanwezig is, klinkt het akoestische signaal na 4 minuten weer. Het akoestische signaal van de CO-melder kan tijdens een CO-incident slechts één keer worden gedempt. Bij niveaus > 150 ppm CO kan het akoestische signaal van de melder niet worden gedempt.

De CO-melder reinigen

Reinig de buitenkant van de behuizing af en toe met een schone vochtige doek.

 Gebruik geen reinigings-, bleek-, was- of poetsmiddelen, ook niet via spuitbussen. Vermijd het spuiten van luchtverfrissers, haarlak, verf of andere middelen uit spuitbussen nabij de CO-melder. Plaats geen luchtverfrissers dicht bij de CO-melder.

Wat te doen als het alarm afgaat

- ⚠️ Open deuren en ramen om de ruimte te ventileren.
- ⚠️ Schakel zo mogelijk alle verbrandingstoestellen uit en stop het gebruik ervan. Het alarm kan onmiddellijk worden gedempt door de test-/zwijkknop in te drukken, mits het CO-niveau <150 ppm is.
- ⚠️ Aanwezigen dienen het pand te verlaten en deuren en ramen open te laten.
- ⚠️ Roep onmiddellijk medische hulp in voor degene die lijdt aan de effecten van koolmonoxidevergiftiging (hoofdpijn, misselijkheid) en meld dat er vermoedelijk sprake is van koolmonoxidevergiftiging.
- ⚠️ Bel uw gas- of brandstofleverancier op het alarmnummer. Bewaar dat nummer op een opvallende plaats.
- ⚠️ Ga het pand niet binnen voordat het alarm is opgehouden. Als het alarm is gedempt door de test-/zwijkknop in te drukken, wacht dan minstens 5 minuten zodat de melder kan controleren of de CO is verdwenen.
- ⚠️ Gebruik de verbrandingsapparaten niet voordat ze zijn gecontroleerd door een erkende installateur of gelijkwaardige deskundige.
- ⚠️ Als er twijfel bestaat over de oorzaak van het alarm, moet worden aangenomen dat het alarm is veroorzaakt door gevaarlijke koolmonoxideniveaus en moet het pand worden geëvacueerd.
- ⚠️ Als er ventilatie is doordat ramen en deuren open zijn gelaten, kan de CO-vorming zijn opgelost op het moment dat er hulp arriveert en kan het akoestische signaal zijn opgehouden. Hoewel uw probleem tijdelijk kan zijn opgelost, is het cruciaal dat de bron van de CO wordt vastgesteld en dat passend herstel wordt uitgevoerd.

Uw familie beschermen


Volg deze richtlijnen om het risico van koolmonoxidevergiftiging te verlagen.

- ⚠️ Ken en let op signalen die aangeven dat er sprake is van koolmonoxide, zoals:
 - Waarschuwingen van de CO-melder voor abnormale niveaus.
 - Vlekken of verkleuring op of rond apparaten.


- Een controlelampje dat vaak uitgaat.
- Een vreemde geur als een apparaat in werking is.
- Een gasvlam die geel of oranje is, in plaats van het normale blauw.
- Familieleden (ook huisdieren) die bovengenoemde koortsachtige verschijnselen van CO-vergiftiging vertonen. Als een van deze symptomen zich voordoet, moet u het apparaat door een deskundige laten controleren alvorens het weer te gebruiken. Roep medische hulp in als familieleden ziek zijn.
- ⚠️ Kies alle apparaten en voertuigen die brandstoffen verbranden zoals kolen, olie, aard-/flessengas, paraffine, hout, benzine, diesel, houtskool enz. met zorg en laat ze door een deskundige installeren en regelmatig onderhouden.
- ⚠️ Deze apparaten moeten lucht “inademen” om de brandstof correct te verbranden. Weet waar de lucht vandaan komt en zorg ervoor dat ventilatieopeningen/schoorstenen en dergelijke onbelemmerd blijven (vooral na bouwwerkzaamheden).
- ⚠️ De apparaten moeten ook de afvalgassen (inclusief de CO) “uitademen” – meestal via een rookkanaal of schoorsteen. Zorg


- ervoor dat schoorstenen en rookkanalen niet geblokkeerd zijn of lekken, en laat ze elk jaar controleren. Controleer op excessieve roest of scheuren op apparaten en leidingen.
- ⚠️ Laat de motor van uw auto, motorfiets of gazonmaaier nooit draaien in de garage met gesloten deur. Laat nooit de deur van het huis naar de garage open als de motor van de auto draait.
- ⚠️ Stel nooit uw eigen gascontrolelampjes af.
- ⚠️ Gebruik nooit een gasfornuis om het huis te verwarmen.
- ⚠️ Gebruik een barbecue nooit binnenshuis.
- ⚠️ Kinderen moeten worden gewaarschuwd voor de gevaren van CO-vergiftiging en geïnstrueerd de CO-melder nooit aan te raken of te verstoren. Sta kleine kinderen niet toe om de test-/zwijkknop in te drukken omdat ze kunnen worden blootgesteld aan een excessief geluidsniveau van het alarm.
- ⚠️ Het risico van hoge CO-niveaus wordt aanzienlijk verlaagd als ramen of deuren een klein stukje open worden gelaten. De hoge niveaus van tocht dichtheid in moderne huizen reduceert de ventilatie en kan het mogelijk maken dat gevaarlijke gassen zich ophopen.

 Installeer CO-melders in alle in dit boekje aanbevolen ruimtes.


 Herken dat er sprake kan zijn van CO-vergiftiging als familieleden thuis aan koortsachtige symptomen lijden maar zich beter voelen als ze langere tijd niet thuis zijn.

Beperkingen van CO-melders


 De CO-melder werkt niet zonder goede batterijen. Als de batterijen leeg zijn, geeft de CO-melder geen bescherming. Test de CO-melder maandelijks en na terugkeer van vakanties en andere lange afwezigheidsperiodes via de testknop.


 Koolmonoxide moet de CO-melder binnendringen om te worden gedetecteerd. Er kan koolmonoxide aanwezig zijn in andere ruimtes van het huis (bv. op de benedenverdieping, in een gesloten ruimte enz.) maar niet nabij de CO-melder. Deuren, luchtstroming en belemmeringen kunnen voorkomen dat de CO de melder bereikt. Daarom raden we aan CO-melders te bevestigen nabij en in slaapkamers, vooral als de slaapkamerdeuren 's nachts gesloten zijn. Installeer ze ook in ruimtes waar gezinsleden veel tijd doorbrengen, en in ruimtes met potentiële bronnen van CO-gas.


 CO-melders zijn niet altijd hoorbaar. Het akoestische signaal is luid, maar is mogelijk niet hoorbaar achter een gesloten deur of als de afstand te groot is. Een CO-melder verbonden met een Visit-ontvanger vergroot de waarschijnlijkheid om te worden opgemerkt. Iemand die alcohol of verdovende middelen heeft gebruikt, wordt niet altijd wakker van het alarm. Het alarm wordt mogelijk gemaskeerd door andere geluiden zoals van de televisie, muziek, verkeerslawaai enz. CO-melders installeren aan beide kanten van gesloten deuren vergroot de kans dat ze worden gehoord.

 CO-melders hebben geen onbeperkte levensduur. CO-melders zijn moderne elektronische apparaten met veel onderdelen. Hoewel de melder en de onderdelen strenge testen hebben ondergaan, en ontworpen zijn met het oog op betrouwbaarheid, is het mogelijk dat onderdelen


niet juist functioneren. Daarom is het nodig uw CO-melder maandelijks te testen. De CO-melder moet worden vervangen als de datum "EENHEID VERVANGEN PER" is aangebroken. Controleer het etiket aan de zijkant van de melder.


 CO-melders zijn geen vervanging van een levensverzekering. Huisbewoners zijn verantwoordelijk voor hun eigen verzekering. De CO-melder waarschuwt voor gestegen CO-niveaus, maar we garanderen niet dat hij iedereen tegen CO-vergiftiging beschermt.

 De CO-melder detecteert niet de aanwezigheid van aardgas (methaan), flessengas (propan, butaan) of andere verbrandingsgassen. Installeer verbrandingsgasmelders om dergelijke gassen te detecteren.

 CO-melders zijn niet geschikt als vroegtijdige waarschuwingen voor rookalarm. Sommige branden produceren koolmon-

oxide, maar de responskarakteristieken van deze CO-melders zijn zodanig dat ze niet voldoende waarschuwen voor brand. Om tijdig te waarschuwen voor brand moeten rookmelders worden geïnstalleerd.

 CO-melders met elektrochemische sensoren hebben een kruisgevoeligheid voor waterstof. Dit betekent dat ze alarm kunnen geven doordat ze waterstof bespeuren die is geproduceerd door onjuist geladen batterijen zoals op boten of met batterijback-upsystemen zoals gebruikt bij alternatieve energiesystemen. Het alarm van de CO-melder gaat af bij 500 ppm H₂ bij een blootstelling tussen 10 en 40 minuten.

 **DEZE CO-MELDER IS BEDOELD OM MENSEN TE BESCHERMEN TEGEN DE ACUTE EFFECTEN VAN BLOOTSTELLING AAN KOOLMONOXIDE. HIJ BIJDT MENSEN MET SPECIALE MEDISCHE AANDOENINGEN GEEN VOLLEDIGE BESCHERMING. RAADPLEEG EEN ARTS IN GEVAL VAN TWIJFEL.**

Beperkingen van radiosignalen

De CO-melder van Bellman & Symfon is zeer betrouwbaar en getest volgens hoge normen. Door het relatief lage zendvermogen en het beperkte radiobereik (vereist door regelgevende instanties), moet echter rekening worden gehouden met een aantal beperkingen:

- i** Ontvangers kunnen worden geblokkeerd door radiosignalen op of dicht bij hun bedrijfsfrequentie, ongeacht de radio-instellingen.
- i** Radiozendontvangstapparatuur moet regelmatig worden getest, ten minste wekelijks. Dit is om vast te stellen of er storingsbronnen zijn die communicatie verhinderen, of het radiopad niet verstoord is door verplaatst meubilair of een verbouwing, en zo in het algemeen bescherming te bieden tegen deze en andere storingen.
- i** Dit apparaat genereert en gebruikt radiofrequentie-energie en kan deze uitstralen. Indien niet volgens de instructies geïnstalleerd en gebruikt, kan het een

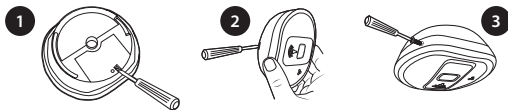
schadelijke storing in de radio- en televisieontvangst veroorzaken. Er kan echter geen garantie worden gegeven dat er in een bepaalde installatie geen storingen zullen optreden. Als het apparaat een dergelijke storing veroorzaakt, wat u kunt controleren door het apparaat in en uit te schakelen, adviseren wij u de storing op te heffen door middel van een of meer van de volgende maatregelen:

- Stel de eenheid opnieuw in of verplaats deze.
- Vergroot de afstand tussen de CO-melder en het apparaat dat wordt beïnvloed.
- Raadpleeg de leverancier of een ervaren radio-/televisietechnicus.

De melder tegen manipulatie beveiligen

De melder kan bestand worden gemaakt tegen onbevoegd verwijderen. Ga als volgt te werk:

- 1 Breek de kleine pijler op de basis af.
- 2 Om de melder van het plafond te verwijderen is het nu nodig een kleine schroevendraaier te gebruiken. Om de pal vrij te zetten, druk de pal richting het plafond en draai de melder los.
- 3 Indien nodig kunt u de melder verder tegen manipulatie beveiligen door een nr. 2 of nr. 4 (2 tot 3 mm diameter - niet meegeleverd) zelftappende schroef van 6 tot 8 mm lengte te gebruiken om de melder en de montageplaat stevig te verbinden.



Technische specificaties

Kenmerken

Sensortype	Koolmonoxidemelder
CO-gevoeligheid	Voldoet aan BS EN 50291-1:2010+A1:2012 / BS EN 50291-2:2010.
Hoorbaar alarm	Min 85 dB(A) op 3 m (10')
Radioverbinding	Uitgerust met een aparte radiomodule in de CO-melder
Melding batterij bijna leeg	Geeft het alarmsignaal door aan alle Visit-ontvangers met dezelfde radiocode binnen het radiobereik.
Uitzendfunctie	Verstuurt het alarm naar alle andere Visit-ontvangers binnen het bereik en onderdrukt de radiocode-instellingen.
Test-/zwijkknop	Controleert de batterijen van de CO-melder, elektronica en hoorn.
Elektriciteit	Niet-ervangbare lithiumbatterij die de volledige levensduur meegaat.
Levensduur product	10 jaar

Radiofunctie

Radiofrequentie	868.30 MHz
Dekking	Tot 200 m, vrije zichtlijn. Het bereik wordt beperkt door muren, grote objecten en andere radiozenders zoals tv's en mobiele telefoons.

Activeren

Omgeving

Door koolmonoxide en via de test-/zwijkknop
Alleen voor gebruik binnenshuis
Gebruikstemperatuur: -10 °C tot 40 °C
Temperatuur bij vervoeren en opbergen: -10 °C tot 40 °C
Luchtvochtigheid: 15 tot 95% relatieve luchtvochtigheid (niet-condenserend)

Afmetingen en gewicht

Afmetingen: 120 x 105 mm
Gewicht 195 g, inclusief batterij

Problemen oplossen

Symptoom Probeer dan deze oplossing

De CO-melder piept zonder reden.

- Volg de gedetailleerde instructies zoals vermeld in de sectie **Wat te doen als het alarm afgaat**. Indien zich problemen blijven voordoen:
- Zorg ervoor dat zich geen brandstofverbrandende apparaten in de nabijheid bevinden die CO-gas kunnen lekken (bv. van het naastgelegen pand).
- Zorg ervoor dat zich in het gebied geen gassen bevinden (bv. verf, verdunners, haarlak, chemische reinigingsmiddelen, spuitbussen, gebruikt vochtwerend materiaal en waterige emulsie zoals aminofunctioneel siloxaan en alkylalkoxysilaan).
- Zorg ervoor dat er geen externe bron van CO in de nabijheid is (bv. een auto met een draaiende motor, zwaar verkeer, ernstige luchtvervuiling, barbecuegassen enz.).
- Zorg dat er geen bron van waterstof is zoals batterijen die worden geladen (bv. op boten of in onderbrekingsvrije stroomvoorzorging (UPS)).
- Zorg dat er geen sprake is van excessieve rook of gassen uit leidingen, vooral door verbranding van kolen of houtskool.
- Druk op de test-/zwijgknop om het alarm te dempen.
- Als het probleem zich blijft voordoen, is de CO-melder mogelijk defect en moet u deze vervangen.

De Visit-ontvanger wordt zonder reden geactiveerd.

- Er bevindt zich waarschijnlijk een ander Visit-systeem in de buurt waardoor uw ontvanger wordt geactiveerd. Wijzig de radiocode op alle eenheden (zie De radiocode wijzigen).

Er gebeurt niets als ik op de test-/zwijgknop van de CO-melder druk.

- Controleer of de eenheid correct op de montageplaat is bevestigd. Wacht 15 s alvorens nogmaals te testen door de test-/zwijgknop in te drukken.
- Controleer hoe oud de CO-melder is; zie het etiket "Vervangen per" op het apparaat.

De CO-melder piept als ik op de test-/zwijgknop druk, maar de Visit-ontvanger reageert niet.

- Controleer de batterijen en de verbindingen van de Visit-ontvanger.
- Plaats de ontvanger dichterbij de CO-melder zodat u zeker weet dat deze zich binnen radiobereik bevindt.
- Controleer of de eenheden zijn ingesteld op dezelfde radiocode (zie **De radiocode wijzigen**).

Service en ondersteuning

Als het apparaat beschadigd lijkt of niet correct functioneert, volg dan de instructies in deze handleiding. Indien het product dan nog steeds niet werkt zoals het hoort, neemt u contact op met uw lokale dealer voor informatie over service en garantie.

Garantievoorwaarden

Bellman & Symfon geeft op dit product twee jaar garantie vanaf de aankoopdatum voor gebreken die het gevolg zijn van materiaal- of productiefouten. Deze garantie geldt uitsluitend bij normale gebruiks- en bedrijfsomstandigheden en geldt niet voor schade als gevolg van ongevallen, nalatigheid, onjuist gebruik, onbevoegde demontage of vervuiling met welke oorzaak dan ook. Deze garantie dekt geen bijkomende schade en gevolgschade. Deze garantie dekt geen kosten in verband met de verwijdering en/of installatie van melders. Manipuleer het product niet. Hierdoor komt de garantie te vervallen, maar belangrijker nog, kunt u worden blootgesteld aan elektrische schokken of brandgevaar. Deze garantie vormt een aanvulling op uw wettelijke rechten als consument.

Model, type en classificatie

Deze informatie staat vermeld op de achterzijde van de CO-melder.



Manufacturer

Bellman & Symfon Group AB
Södra Långebergsgatan 30
436 32 Askim Sweden
Phone +46 31 68 28 20
E-mail info@bellman.com
bellman.com



Revision: BE1555_012MAN005
Date of issue: 2020-05-18

TM and © 2020 Bellman & Symfon AB. All rights reserved.