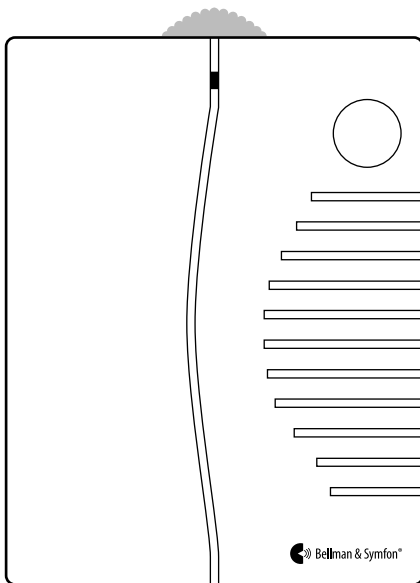


BE1450
Visit Portable Receiver





BE1450 Visit Portable Receiver

-
- 4** User manual
-
- 12** Brugervejledning
-
- 20** Bedienungsanleitung
-
- 28** Manual de usuario
-
- 36** Käyttöopas
-
- 44** Mode d'emploi
-
- 52** Gebruiksaanwijzing
-
- 60** Brukermanual
-
- 68** Bruksanvisning
-

EN

DA

DE

ES

FI

FR

NL

NO

SE

Lees dit eerst

Dit boekje bevat informatie over het gebruik en onderhoud van uw nieuwe draagbare ontvanger. Lees dit boekje eerst aandachtig door, inclusief het onderdeel **Waarschuwingen**. Zo haalt u het meeste uit uw product. Heeft u daarna nog vragen, neem dan contact op met uw audicien.

Beoogde doel

Het doel van het Visit-waarschuwingssysteem is dove en slechthorende mensen te waarschuwen voor belangrijke signalen in hun huis.

Beoogde gebruiker

De beoogde gebruiker is een persoon met licht tot ernstig gehoorverlies of doofheid.

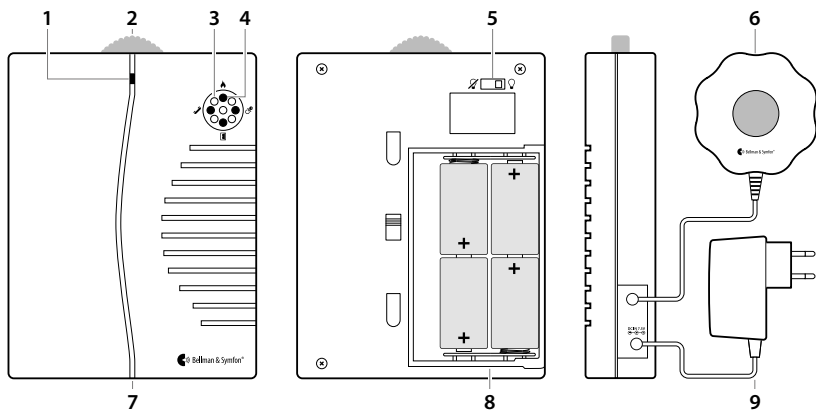
Beoogde gebruikersgroep

De beoogde gebruikersgroep bestaat uit mensen van alle leeftijden met licht tot ernstig gehoorverlies of doofheid die audio-, visuele of zintuiglijke versterking nodig hebben.

Werkingsprincipe

Het Visit-waarschuwingssysteem bestaat uit een set draadloos verbonden zenders en ontvangers die door het huis verspreid staan. Wanneer een zender activiteit detecteert, signaleert hij de Visit-ontvanger die de gebruiker waarschuwt met geluid, flitsen of trillingen. Om het systeem te kunnen gebruiken heeft u minimaal één zender en één ontvanger nodig.

Overzicht



- 1 Stroom-led
- 2 Volumeknop
- 3 Flits-leds

- 4 Visit-leds
- 5 Flitssignalschakelaar
- 6 BE1270 trilkussen

- 7 Testknop
- 8 Batterijcompartiment
- 9 Optionele stroomvoorziening

Aan de slag

- 1 Schuif het batterijklepje open, plaats de batterijen en sluit het klepje weer. Plaats de ontvanger op een vlakke ondergrond of monteer hem met de muurbeugel aan een muur.
- 2 Voor het testen van de radioverbinding is een Visit-zender vereist. Druk op de testknop(7) op de zender.
- 3 De ontvanger laat een Visit led (4) oplichten en begint te knipperen en te klinken. Als er een trilkussen (6) is aangesloten, gaat het trillen. Een korte druk op de testknop (7) herhaalt de laatste indicatie. Zie **Probleemoplossing** als er niets gebeurt.



Standaard signaalpatroon

Wanneer een zender wordt geactiveerd, gaat op de draagbare ontvanger een led knipperen en wordt een geluidssignaal afgegeven. Als er een trilkussen is aangesloten, begint dit op een bepaald tempo te trillen. Dit wordt signaalpatroon genoemd. De zenders bepalen het patroon en de standaard is:

Zender	Draagbare ontvanger			Trilkussen
Geactiveerde bron	Visit-led	Geluid	Flits	Trilling
▪ Deurzender	Groen	Deurbel	Ja	Langzaam
▪ Drukknopzender	Groen	Deurbel	Ja	Langzaam
▪ Telefoonzender	Geel	Belsignaal	Ja	Gemiddeld
▪ Babyfoon	Oranje	Babymelodie	Ja	Snel
▪ Rookmelder	Rood	Brandalarm	Ja	Lang
▪ CO-melder	Oranje/rood	Noodmelding	Ja	Lang

Led-stroomindicaties

De stroom-led (1) aan de voorkant van de flitsontvanger geeft aan wat er gebeurt:

Continu groen licht – de ontvanger wordt gevoed door een stroomvoorziening (9).

Brandt groen tijdens activering – de ontvanger werkt en het batterijniveau is goed.

Licht geel op tijdens activering – de ontvanger werkt, maar de batterijen zijn bijna leeg. Om batterijen te vervangen, schuif het batterijklepje open en vervang de oude batterijen met vier 1,5 V LR14 alkalinebatterijen. Zie het batterijvak (8) voor de correcte positionering.

Uw ontvanger personaliseren

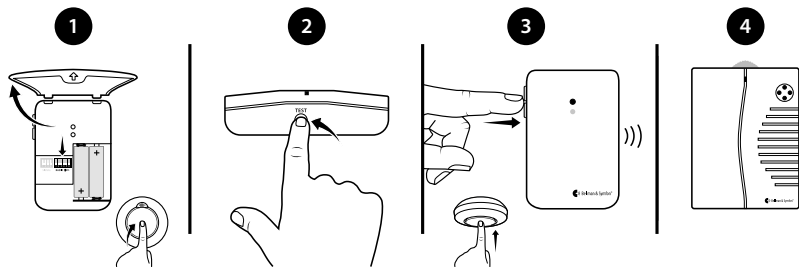
Volume en flitsen aanpassen

Stel het volume naar wens in met de rode volumeknop (2) bovenop de ontvanger. Het volume kan worden ingesteld van 0 tot 93 dBA op 1 m afstand, met een hoofdfrequentiebereik van 500 - 1000 Hz. Gebruik de flitsignalschakelaar (5) aan de achterkant van de ontvanger om de flitser aan/uit te zetten.

Wijzigen van de radiosleutel

Als het Visit-systeem zonder reden is geactiveerd, is er waarschijnlijk een ander systeem in de buurt dat dit veroorzaakt. Om radiostoring te voorkomen, moet de radiosleutel op alle worden apparaten gewijzigd. De radiosleutelschakelaars bevinden zich op de **zenders**.

- 1 Open het zenderdeksel en zet de radiosleutelschakelaar omhoog (aan) om de radiosleutel te wijzigen. Zie **De radiosleutel wijzigen** voor de betreffende zender.
- 2 Houd de testknop (7) aan de onderkant van de draagbare ontvanger ingedrukt totdat de groene en gele Visit-leds afwisselend knipperen. Laat de knop los.
- 3 Druk binnen 30 seconden op de testknop(pen) op de zender om de nieuwe radiosleutel te verzenden.
- 4 Alle Visit-leds (4) op de ontvanger knipperen 5 keer om aan te geven dat de radioknop is gewijzigd. Let op dat alle Visit-eenheden moeten worden afgestemd op dezelfde radiosleutel.



Belangrijke veiligheidsinformatie

Dit gedeelte bevat belangrijke informatie over veiligheid, gebruik en operationele voorwaarden. Bewaar deze bijsluiters voor toekomstig gebruik. Als u het apparaat slechts installeert, moet u deze bijsluiters aan de hoofdbewoner geven.

⚠ Waarschuwingen

- Het niet naleven van deze veiligheidsinstructies kan leiden tot brand, elektrische schokken of ander letsel of schade aan het apparaat of andere eigendommen.
- Bewaar dit apparaat buiten het bereik van kinderen jonger dan 3 jaar.
- Houd er rekening mee dat alarmen en meldingen kunnen worden gemist als de batterijen leeg raken.
- Gebruik of bewaar dit apparaat niet in de buurt van warmtebronnen zoals open vuur, radiatoren, ovens of andere apparaten die warmte produceren.
- Gebruik alleen voedingsadapters en batterijtypen die in deze bijsluiters worden gespecificeerd.
- Bescherm kabels tegen elke mogelijke bron van schade.
- Haal het apparaat niet uit elkaar: er bestaat een risico op elektrocutie. Bij manipulatie of demontage van het apparaat vervalt de garantie.
- Dit apparaat is uitsluitend bedoeld voor gebruik binnenshuis. Stel het apparaat niet bloot aan vocht.
- Bescherm het apparaat tegen schokken tijdens opslag en transport.
- Breng geen wijzigingen of modificaties aan dit apparaat aan. Gebruik alleen originele Bellman & Symfon-accessoires om elektrische schokken te voorkomen.
- Batterijen zijn giftig. Slik ze niet door! Buiten bereik van kinderen en huisdieren houden. Raadpleeg bij inslikken onmiddellijk uw arts!

ⓘ Informatie over productveiligheid

- Het niet opvolgen van deze instructies kan leiden tot schade aan het apparaat en het verval van de garantie.
- Als er zich een ernstig incident voordoet met betrekking tot dit apparaat, neem dan contact op met de fabrikant en relevante autoriteit.
- Stel batterijen niet bloot aan vuur of direct zonlicht.
- Laat uw apparaat niet vallen. Als u het apparaat op een hard oppervlak laat vallen, kan het beschadigd raken.
- Gebruik het apparaat niet in gebieden waar elektronische apparatuur verboden is.
- Het apparaat mag alleen worden gerepareerd door een erkend servicecentrum.
- Als u andere problemen met uw apparaat ondervindt, neem dan contact op met het verkooppunt, uw plaatselijke Bellman & Symfon-kantoor of de fabrikant. Bezoek bellman.com voor contactgegevens.
- Zonder toestemming van de NCC is het geen enkel bedrijf, onderneming of gebruiker toegestaan de frequentie te wijzigen, het zendvermogen te verbeteren of de oorspronkelijke kenmerken of prestaties aan te passen op een goedgekeurd radiofrequentieapparaat met laag vermogen.
- Dit apparaat mag niet worden gebruikt in vliegtuigen, tenzij specifiek toegestaan door het vliegpersoneel.

Configuratie-opties

Deze BE1450 Visit draagbare ontvanger kan worden geconfigureerd met de volgende Visit-zenders en originele Bellman & Symfon-accessoires:

Visit-zenders

- BE1411 Visit deurbelzender
- BE1420 Visit drukknopzender
- BE1431 Visit telefoonzender
- BE1433 Mobiele telefoonzender
- BE1481 Visit rookmelder
- BE1551 Visit rookmelder
- BE1555 Visit CO-melder
- BE1491 Visit babyfoon

Available accessories

- BE1270 Trilschijf
- Voedingseenheid, VK
- Voedingseenheid, Europa

Zie de bijbehorende gebruikershandleiding voor gedetailleerde productinformatie.

Operationele voorwaarden

Gebruik het apparaat in een droge omgeving binnen de temperatuur- en vochtigheidsgrenzen die in deze bijsluiters worden vermeld. Als het apparaat nat wordt of wordt blootgesteld aan vocht, moet het niet langer als betrouwbaar worden beschouwd en moet het worden vervangen.

Reiniging

Koppel alle kabels los voordat u uw apparaat reinigt. Gebruik een zachte, pluisvrije doek. Voorkom dat er vocht in de openingen komt. Gebruik geen huishoudelijke schoonmaakmiddelen, spuitbussen, oplosmiddelen, alcohol, ammoniak of schuurmiddelen. Dit apparaat vereist geen sterilisatie.

Service en ondersteuning

Als het apparaat beschadigd lijkt te zijn of niet naar behoren functioneert, volg dan de instructies in de gebruikershandleiding en deze bijsluiters. Als het product nog steeds niet werkt zoals bedoeld, neem dan contact op met uw plaatselijke audicien voor informatie over service en garantie.

Garantievoorwaarden

Bellman & Symfon geeft op dit product (exclusief de batterij) een garantie van twee (2) jaar vanaf de aankoopdatum tegen defecten die te wijten zijn aan defecte materialen of fabricagefouten. Deze garantie is alleen van toepassing op normale gebruiks- en servicevoorwaarden en omvat geen schade als gevolg van een ongeval, verwaarlozing,

misbruik, ongeautoriseerde demontage of vervuiling door welke oorzaak dan ook. Deze garantie is exclusief incidentele schade en gevolgschade. Bovendien dekt de garantie geen overmacht, zoals brand, overstromingen, orkanen en tornado's. Deze garantie geeft u specifieke wettelijke rechten en mogelijk heeft u ook andere rechten die per regio kunnen verschillen. In sommige landen of rechtsgebieden is de beperking of uitsluiting van incidentele schade of gevolgschade, of beperkingen van de duur van een impliciete garantie, niet toegestaan, dus de bovenstaande beperking is mogelijk niet op u van toepassing. Deze garantie komt bovenop uw wettelijke rechten als consument. De bovenstaande garantie mag niet worden gewijzigd, tenzij beide partijen daarmee schriftelijk instemmen.

Nalevingsinformatie

Hierbij verklaart Bellman & Symfon dat dit product in Europa voldoet aan de essentiële vereisten van de Verordening medische hulpmiddelen EU 2017/745 en aan de richtlijnen en regelgeving die hieronder worden vermeld. De volledige tekst van de conformiteitsverklaring is verkrijgbaar bij Bellman & Symfon of uw plaatselijke Bellman & Symfon-vertegenwoordiger. Bezoek bellman.com voor contactgegevens.

Radioapparatuurrichtlijn (RED)

Verordening medische hulpmiddelen (MDR)

Richtlijn beperking van gevaarlijke stoffen (RoHS)

REACH-verordening

Afgedankte elektrische en elektronische apparatuur (AEEA)

EG-batterijrichtlijn

ISO-certificering van wettelijke fabrikant

Bellman is gecertificeerd conform SS-EN ISO 9001 en SS-EN ISO 13485.

SS-EN ISO 9001-certificaatnummer: CN19/42071

SS-EN ISO 13485-certificaatnummer: CN19/42070

Certificatie-instelling

SGS United Kingdom Ltd

Rossmore Business Park, Ellesmere, Port Cheshire, CH65 3EN, Verenigd Koninkrijk

Wettelijke symbolen

	Met dit symbool bevestigt Bellman & Symfon dat het product voldoet aan de Verordening medische hulpmiddelen EU 2017/745.
	Dit symbool geeft het serienummer van de fabrikant aan, zodat een specifiek medisch hulpmiddel kan worden geïdentificeerd. Het is beschikbaar op het product en in de geschenkverpakking.
	Dit symbool geeft het catalogusnummer van de fabrikant aan, zodat het medisch hulpmiddel kan worden geïdentificeerd. Het is beschikbaar op het product en in de geschenkverpakking.
	Dit symbool geeft de fabrikant van het medische hulpmiddel aan, zoals gedefinieerd in EU-richtlijnen 90/385/EEG, 93/42/EEG en 98/79/EG.
	Dit symbool geeft aan dat de gebruiker de gebruiksaanwijzing en deze bijsluiters dient te raadplegen.
	Dit symbool geeft aan dat het belangrijk is dat de gebruiker aandacht besteedt aan de relevante waarschuwingen in de gebruikershandleidingen.
	Dit symbool geeft belangrijke informatie aan voor het gebruik en de productveiligheid.
	Temperatuur tijdens transport en opslag: -10° tot 50° C, 14° tot 122° F Temperatuur tijdens gebruik: 0° tot 35° C, 32° tot 95° F.
	Vochtigheid tijdens transport en opslag: <90%, niet condenserend Vochtigheid tijdens gebruik: 15% tot 90%, niet condenserend
	Atmosferische druk tijdens gebruik, transport en opslag: 700 hpa tot 1060 hpa
	Dit apparaat is zo ontworpen dat het zonder problemen of beperkingen werkt, indien het wordt gebruikt waarvoor het bedoeld is, tenzij anders vermeld in de gebruikershandleiding of deze bijsluiters.
	Met dit CE-symbool bevestigt Bellman & Symfon dat het product voldoet aan de EU-normen voor gezondheid, veiligheid en milieubescherming, evenals aan de richtlijn inzake radioapparatuur 2014/53/EU.
	Dit symbool geeft aan dat het product niet als huishoudelijk afval mag worden behandeld. Geef uw oude of ongebruikte product af bij een verzamelpunt voor recycling van elektrische en elektronische apparatuur of breng uw oude product naar uw audicien voor correcte verwijdering.

Technische specificaties

Afmetingen	165 × 130 × 36 mm, 6,5 × 5,1 × 1,4"
Gewicht	590 g, 20,8 oz. inclusief batterijen

Batterijvermogen	4 x 1,5V LR14 (C) alkalinebatterijen
Netstroom	7,5V DC / 1500 mA met optionele voedingsadapter
Stroomverbruik	Actief: 1000 mA, inactief: 0,1 mA
Bedrijfstijd	2 - 3 jaar met alkalinebatterijen
Geluidssignaal	Instelbaar tot 93 dBA @ 1 m, frequentiebereik: 500 - 1000 Hz Produceert individuele geluidssignalen
Lichtsignaal	4 gekleurde leds die reageren op de inkomende Visit-signalen 5 witte leds die waarschuwen met een duidelijk lichtsignaal
Uitvoer van trilschijf	Trillingsvermogen: 2,0 - 4,0 VDC (max. 500 mA)
Radiofrequentie	868,30 MHz.
Dekking	50 – 250 m, 55 – 273 yards, afhankelijk van de kenmerken van het gebouw. De dekking wordt verminderd als muren en grote objecten het signaal blokkeren. <ul style="list-style-type: none">▪ BE1450 Visit draagbare ontvanger▪ 4 × 1,5V LR14 batterijen▪ Muurbeugel▪ Schroeven en pluggen

Probleemoplossing

Als	Probeer dit
De ontvanger uitgeschakeld lijkt te zijn	<ul style="list-style-type: none">▪ De batterijen zijn leeg. Vervang ze met 4 × 1.5V LR14 alkalinebatterijen.
De stroom-led is geel als de ontvanger is geactiveerd	<ul style="list-style-type: none">▪ Het batterijniveau is laag. Vervang ze met 4 × 1.5V LR14 alkalinebatterijen.
De ontvanger reageert niet als een zender wordt geactiveerd, maar werkt wel als ik de testknop gebruik	<ul style="list-style-type: none">▪ Controleer de batterijen en aansluitingen van de zender.▪ Plaats de ontvanger dicht bij de zender om er zeker van te zijn dat deze binnen radiobereik is.▪ Controleer of de ontvanger op dezelfde radiosleutel is afgestemd als de andere eenheden in het Visit-systeem, zie De radiosleutel wijzigen.
De Visit-ontvanger wordt geactiveerd zonder duidelijke reden	<ul style="list-style-type: none">▪ Het Visit-systeem wordt waarschijnlijk geactiveerd door een ander Visit-systeem dat in de buurt is geïnstalleerd. Wijzig de radiosleutel op alle eenheden, zie De radiosleutel wijzigen.
De ontvanger is niet luid genoeg	<ul style="list-style-type: none">▪ Zet het volume hoger met de rode volumeknop aan de bovenkant van het apparaat.
De ontvanger knippert niet	<ul style="list-style-type: none">▪ Controleer of de flitssignaalschakelaar aan de achterkant van het apparaat in de AAN-stand ∇ staat.



DESIGN FOR EARS™



Manufacturer

Bellman & Symfon Group AB
Södra Långebergsgatan 30
436 32 Askim Sweden
Phone +46 31 68 28 20
E-mail info@bellman.com
bellman.com



Revision: BE1450_039MAN1.0
Date of issue: 2022-04-22
TM and © 2022 Bellman & Symfon AB.
All rights reserved.