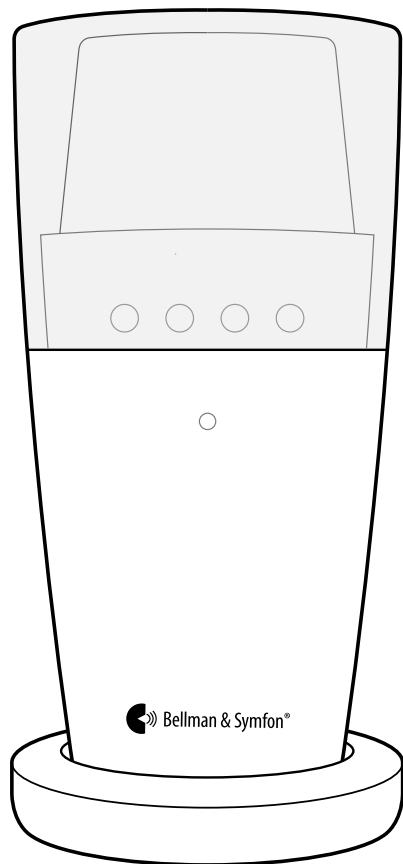


BE1441/BE1442  
Visit Flash Receiver





## BE1441/BE1442 Visit flash receiver

4	Bedienungsanleitung
12	Brugervejledning
20	User manual
28	Manual de usuario
36	Käyttöopas
44	Mode d'emploi
52	Gebruiksaanwijzing
60	Brukermanual
68	Bruksanvisning
76	Appendix (EN)

DE
DK
EN
ES
FI
FR
NL
NO
SE
App

## Lees dit eerst

Dit boekje bevat informatie over het gebruik en onderhoud van uw nieuwe flitsontvanger. Zorg dat u dit aandachtig doorleest, inclusief het onderdeel **Waarschuwingen**. Zo haalt u het meeste uit uw product. Heeft u daarna nog vragen, neem dan contact op met uw audicien.

### Beoogd doel

Het doel van het Visit-waarschuwingssysteem is dove en slechthorende mensen te waarschuwen voor belangrijke signalen in hun huis.

### Beoogde gebruiker

De beoogde gebruiker is een persoon met licht tot ernstig gehoorverlies of doofheid.

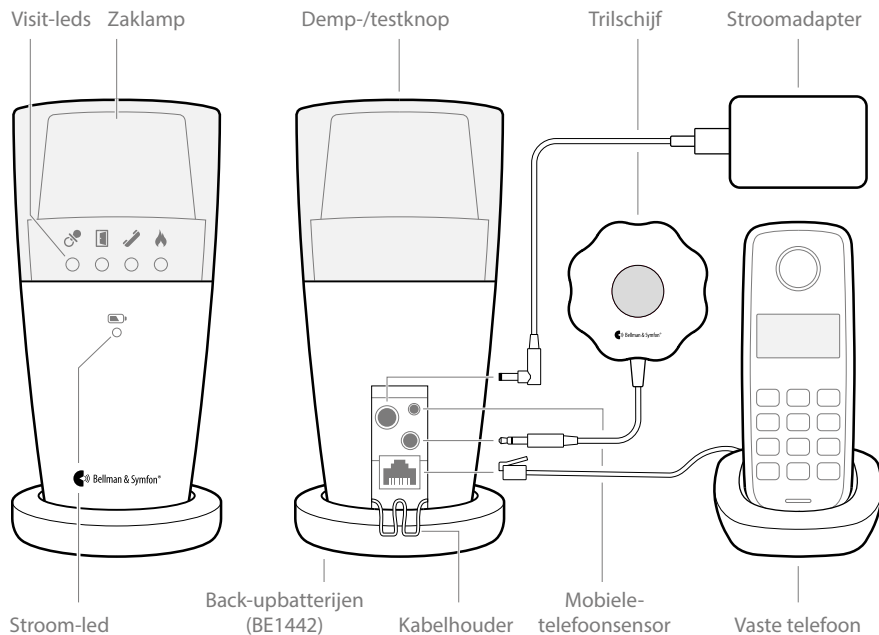
### Beoogde gebruikersgroep

De beoogde gebruikersgroep bestaat uit mensen van alle leeftijden met licht tot ernstig gehoorverlies of doofheid die audio-, visuele of zintuiglijke versterking nodig hebben.

### Werkingsprincipe

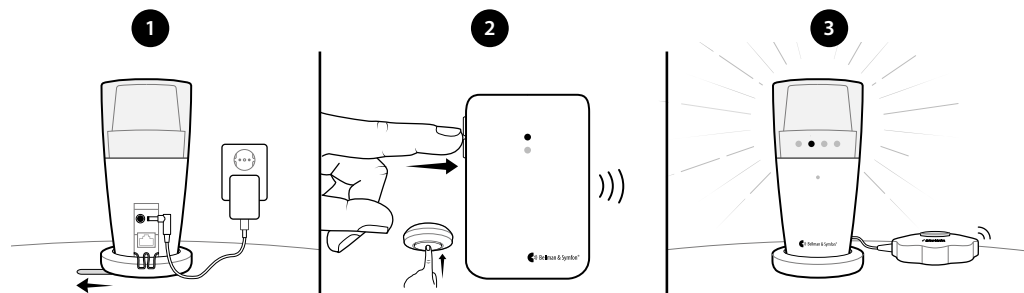
Het Visit-waarschuwingssysteem bestaat uit een set draadloos verbonden zenders en ontvangers die verspreid over het huis staan. Wanneer een zender een activiteit detecteert, signaleert hij de Visit-ontvanger die de gebruiker waarschuwt met geluid, flitsen of trillingen. Om het systeem te kunnen gebruiken heeft u minimaal één zender en één ontvanger nodig.

## Overzicht



## Aan de slag

- 1 Sluit de voeding aan op de ontvanger en het stopcontact. Trek aan het batterijlijpje aan de onderkant (alleen BE1442). Plaats de ontvanger op een vlakke ondergrond of monteer hem met de muurbeugel aan een muur (zie afzonderlijke instructies).
- 2 Voor het testen van de radioverbinding is een Visit-zender vereist. Druk op de testknop(pen) op de zender.
- 3 De ontvanger laat een Visit-led oplichten en begint te knipperen. Als er een trilschijf is aangesloten, gaat het trillen. Een korte druk op de demp-/testknop herhaalt de laatste indicatie. **Zie Probleemoplossing** als er niets gebeurt.



## Standaard signaalpatroon

Wanneer een zender wordt geactiveerd, licht de flitsontvanger een led op, knippert en begint het trilschijf met een bepaald tempo te trillen. Dit wordt signaalpatroon genoemd. De zenders bepalen het patroon en de standaard is als volgt:

Zender	Flitslamp		Trilschijf
Geactiveerde bron	Visit-led	Flits	Trilling
▪ Deurbelzender	Groen	Ja	Langzaam
▪ Drukknopzender	Groen	Ja	Langzaam
▪ Telefoonzender	Geel	Ja	Gemiddeld
▪ Babyfoon	Oranje	Ja	Snel
▪ Rookmelder	Rood	Ja	Lang
▪ CO-melder	Oranje/rood	Ja	Lang

## Het signaalpatroon aanpassen

Het signaalpatroon kan alleen op de zenders worden gewijzigd. Zie **Het signaalpatroon** voor de betreffende zender wijzigen.

NL

## Led-stroomindicaties

Wanneer de flitsontvanger is aangesloten op het stroomnet, brandt de stroom-led groen. Het BE1442-model is ook uitgerust met batterijback-up en de stroom-led geeft het volgende aan:

Stroom-led	Status
▪ Groen licht	De flitsontvanger is aangesloten op het stroomnet. De back-upbatterijen worden gedetecteerd.
▪ Groen knipperen	De flitsontvanger is aangesloten op het stroomnet. Er worden geen back-upbatterijen gedetecteerd.
▪ Rood licht	De flitsontvanger werkt op batterijback-up.
▪ Rood knipperen	De back-upbatterijen zijn bijna leeg.

## Uw ontvanger personaliseren

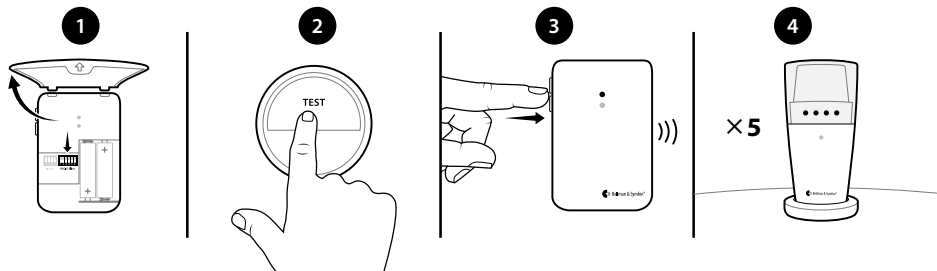
### De flits richten

De flitsontvanger is voorzien van een draaibare bovenkant waardoor het licht eenvoudig te richten is. Richt hem bijvoorbeeld op een muur als u de flits te intens vindt. Een siliconen slip-on top is ook verkrijgbaar in verschillende kleuren (art. nr. BE9164-BE9167).

### Wijzigen van de radiosleutel

Als het Visit-systeem zonder reden is geactiveerd, is er waarschijnlijk een ander systeem in de buurt dat dit veroorzaakt. Om radiostoring te voorkomen, moet de radiosleutel op alle worden apparaten gewijzigd. De radiosleutelschakelaars bevinden zich op de **zenders**.

- 1 Open het zenderdeksel en zet de radiosleutelschakelaar omhoog (aan) om de radiosleutel te wijzigen. Zie **De radiosleutel wijzigen** voor de betreffende zender.
- 2 Houd de testknop aan de bovenkant van de flitsontvanger ingedrukt totdat de groene en gele Visit-leds afwisselend knipperen. Laat de knop los.
- 3 Druk binnen 30 seconden op de testknop(pen) op de zender om de nieuwe radiosleutel te verzenden.
- 4 Alle Visit-leds op de ontvanger knipperen 5 keer om aan te geven dat de radioknop is gewijzigd. Let op dat alle Visit-eenheden moeten worden afgestemd op dezelfde radiosleutel.



## Algemene waarschuwingen

Dit gedeelte bevat belangrijke informatie over veiligheid, gebruik en operationele voorwaarden. Bewaar deze boekje voor toekomstig gebruik. Als u het apparaat slechts installeert, moet u deze boekje aan de hoofdbewoner geven.

### ⚠ Waarschuwingen

- Het niet naleven van deze veiligheidsinstructies kan leiden tot brand, elektrische schokken of ander letsel of schade aan het apparaat of andere eigendommen.
- Bewaar dit apparaat buiten het bereik van kinderen jonger dan 3 jaar.
- Houd er rekening mee dat alarmen en meldingen kunnen worden gemist als de batterijen leeg raken.
- Gebruik of bewaar dit apparaat niet in de buurt van warmtebronnen zoals open vuur, radiatoren, ovens of andere apparaten die warmte produceren.
- Flitsers kunnen epileptische aanvallen veroorzaken bij mensen met lichtgevoelige epilepsie (PSE).
- Gebruik alleen voedingsadapters en batterijtypen die in deze bijsluiting worden gespecificeerd.
- Bescherm kabels tegen elke mogelijke bron van schade.
- Haal het apparaat niet uit elkaar: er bestaat een risico op elektrocutie. Bij manipulatie of demontage van het apparaat vervalt de garantie.
- Dit apparaat is uitsluitend bedoeld voor gebruik binnenshuis. Stel het apparaat niet bloot aan vocht.
- Bescherm het apparaat tegen schokken tijdens opslag en transport.
- Breng geen wijzigingen of modificaties aan dit apparaat aan. Gebruik alleen originele Bellman & Symfon-accessoires om elektrische schokken te voorkomen.
- Batterijen zijn giftig. Slik ze niet door! Buiten bereik van kinderen en huisdieren houden. Raadpleeg bij inslikken onmiddellijk uw arts!

### ⓘ Informatie over productveiligheid

- Het niet opvolgen van deze instructies kan leiden tot schade aan het apparaat en het vervallen van de garantie.
- Stel batterijen niet bloot aan vuur of direct zonlicht.
- Oplaadbare batterijen moeten volledig worden opgeladen voordat u het apparaat voor het eerst gebruikt. Laad batterijen alleen op bij een temperatuur tussen 0° - 35° C, 32° - 95° F.
- Oplaadbare batterijen mogen alleen worden vervangen door Bellman & Symfon of een erkend servicecentrum. Er bestaat explosiegevaar als de batterijen niet correct worden vervangen.
- Laat uw apparaat niet vallen. Als u het apparaat op een hard oppervlak laat vallen, kan het beschadigd raken.
- Gebruik het apparaat niet in gebieden waar elektronische apparatuur verboden is.
- Het apparaat mag alleen worden gerepareerd door een erkend servicecentrum.
- Als er zich een ernstig incident voordoet met betrekking tot dit apparaat, neem dan contact op met de fabrikant en relevante autoriteit.
- Als u andere problemen met uw apparaat ondervindt, neem dan contact op met het verkooppunt, uw plaatselijke Bellman & Symfon-kantoor of de fabrikant. Bezoek [bellman.com](http://bellman.com) voor contactgegevens.
- De programmeerpin op de achterkant van de flitsontvanger is alleen voor geautoriseerd onderhoudspersoneel. Ongeautoriseerd gebruik kan het apparaat beschadigen.
- Zonder toestemming verleend door het NCC, is het geen enkel bedrijf, onderneming of gebruiker toegestaan om de frequentie te wijzigen, het zendvermogen te verbeteren of de oorspronkelijke kenmerken of prestaties te wijzigen op een goedgekeurd radiofrequentieapparaat met laag vermogen.
- Dit apparaat mag niet worden gebruikt in vliegtuigen, tenzij specifiek toegestaan door het vliegpersoneel.

## Operationele voorwaarden

Gebruik het apparaat in een droge omgeving binnen de temperatuur- en vochtigheidsgrenzen die in deze bijsluiter worden vermeld. Als het product nat wordt of wordt blootgesteld aan vocht, moet het niet langer als betrouwbaar worden beschouwd en moet het worden vervangen.

## Reiniging

Koppel alle kabels los voordat u uw apparaat reinigt. Gebruik een zachte, pluisvrije doek. Voorkom dat er vocht in de openingen komt. Gebruik geen huishoudelijke schoonmaakmiddelen, spuitbussen, oplosmiddelen, alcohol, ammoniak, schuurmiddelen of perslucht.

## Service en ondersteuning

Als het product beschadigd lijkt te zijn of niet goed functioneert, volg dan de instructies in de gebruikershandleiding. Als het product nog steeds niet werkt zoals bedoeld, neem dan contact op met uw plaatselijke audicien voor informatie over service en garantie.

## Garantievoorwaarden

Bellman & Symfon geeft op dit product (exclusief de batterij) een garantie van twee (2) jaar vanaf de aankoopdatum tegen defecten die te wijten zijn aan defecte materialen of fabricagefouten.

Deze garantie is alleen van toepassing op normale gebruiks- en servicevoorwaarden en omvat geen schade als gevolg van een ongeval, verwaarlozing, misbruik, ongeautoriseerde demontage of vervuiling door welke oorzaak dan ook. Deze garantie is exclusief incidentele schade en gevolgschade. Bovendien dekt de garantie geen overmacht, zoals brand, overstromingen, orkanen en tornado's. Deze garantie geeft u specifieke wettelijke rechten en mogelijk heeft u ook andere rechten die per regio kunnen verschillen. In sommige landen of rechtsgebieden is de beperking of uitsluiting van incidentele schade of gevolgschade, of beperkingen van de duur van een impliciete garantie, niet toegestaan, dus de bovenstaande beperking is mogelijk niet op u van toepassing.

Deze garantie komt bovenop uw wettelijke rechten als consument. De bovenstaande garantie mag niet worden gewijzigd tenzij schriftelijk ondertekend door beide partijen.

## Configuratie-opties

Het model BE1441 en BE1442 flitsontvanger kan worden geconfigureerd met de volgende Visit-zenders en originele Bellman & Symfon-accessoires:

### Visit-zenders

- BE1411 Visit deurbelzender
- BE1420 Visit drukknopzender
- BE1431 Visit telefoonzender
- BE1433 Visit Zendontvanger mobiele telefoon
- BE1481 Visit rookmelder
- BE1551 Visit rookmelder
- BE1555 Visit CO-melder
- BE1491 Visit babyfoon

### Beschikbare accessoires

- BE9075 Flitslampsteun
- BE1270 Trilalarm
- BE9105 Telefoonkabel
- BE9250 Mobielelefoonsensor

 Zie de bijbehorende gebruikershandleiding voor gedetailleerde productinformatie.

## ISO-certificering van wettelijke fabrikant

Bellman is gecertificeerd conform SS-EN ISO 9001 en SS-EN ISO 13485.

SS-EN ISO 9001-certificaatnummer: CN19/42071

SS-EN ISO 13485-certificaatnummer: CN19/42070

## Certificatie-instelling

SGS United Kingdom Ltd

Rossmore Business Park, Ellesmere, Port Cheshire, CH65 3EN, Verenigd Koninkrijk

## Wettelijke symbolen

	Met dit symbool bevestigt Bellman & Symfon dat het product voldoet aan de Verordening medische hulpmiddelen EU 2017/745.
	Dit symbool geeft het serienummer van de fabrikant aan, zodat een specifiek medisch hulpmiddel kan worden geïdentificeerd. Het is beschikbaar op het product en in de geschenkverpakking.
	Dit symbool geeft het catalogusnummer van de fabrikant aan, zodat het medisch hulpmiddel kan worden geïdentificeerd. Het is beschikbaar op het product en in de geschenkverpakking.
	Dit symbool geeft de fabrikant van het medische hulpmiddel aan, zoals gedefinieerd in EU-richtlijnen 90/385/EEG, 93/42/EEG en 98/79/EG.
	Dit symbool geeft aan dat de gebruiker de gebruiksaanwijzing dient te raadplegen.
	Dit symbool geeft aan dat het belangrijk is dat de gebruiker aandacht besteedt aan de relevante waarschuwingen in de gebruikershandleidingen.
	Dit symbool geeft belangrijke informatie aan voor het gebruik en de productveiligheid.
	Temperatuur tijdens transport en opslag: -10° tot 50° C, 14° tot 122° F Temperatuur tijdens gebruik: 0° tot 35° C, 32° tot 95° F.
	Vochtigheid tijdens transport en opslag: <90%, niet condensierend Vochtigheid tijdens gebruik: 15% tot 90%, niet condensierend
	Atmosferische druk tijdens gebruik, transport en opslag: 700hpa tot 1060hpa
<b>Operationele voorwaarden</b>	Dit apparaat is zo ontworpen dat het zonder problemen of beperkingen werkt, indien het wordt gebruikt waarvoor het bedoeld is, tenzij anders vermeld in de gebruikershandleiding.
	Met dit CE-symbool, bevestigt Bellman & Symfon dat het product voldoet aan de EU-normen voor de gezondheid, veiligheid, en bescherming van het milieu, evenals aan de richtlijn inzake radioapparatuur 2014/53 / EU.
	Dit symbool geeft aan dat het product niet als huishoudelijk afval mag worden behandeld. Geef uw oude of ongebruikte product af bij een verzamelpunt voor recycling van elektrische en elektronische apparatuur of breng uw oude product naar uw audicien voor correcte verwijdering. Door ervoor te zorgen dat dit product op de juiste manier wordt afgevoerd, helpt u mogelijke negatieve effecten op het milieu en de menselijke gezondheid te voorkomen.

## Technische specificaties

<b>Afmetingen</b>	BE1441: 70 × 140 mm, 2,7 × 5,5“(Ø × H) BE1442: 78 × 155 mm, 3,1 × 6,1“(Ø × H)
<b>Gewicht</b>	308 g, 10,8 oz. (beide modellen)
<b>Netstroom</b>	7,5 V DC / 1500 mA Gebruik alleen de meegeleverde voedingsadapter. Dit product is ook ontworpen voor IT-stroomdistributiesystemen met fasespanningen tot 230V. Het stopcontact moet in de buurt van de apparatuur worden geïnstalleerd en moet gemakkelijk toegankelijk zijn.
<b>Stroomverbruik</b>	Actief: 750 mA, inactieve positie: 8 mA
<b>BE1442 reservebatterij</b>	Type batterij: 4 × 1,2 V Lexel 600/900 mAh Gebruiksduur: ~ 48 uur indien volledig opgeladen
<b>Verbindingen</b>	<ul style="list-style-type: none"><li>▪ 2,5 mm externe trigger-aansluiting</li><li>▪ 3,5 mm trilalarmuitgang, trillingsvermogen: 2,0 - 4,0 VDC (max. 500 mA)</li><li>▪ Modulaire RJ – 11 telefoonaansluiting, 26 - 120 V RMS, 15 - 100 Hz</li><li>▪ Barrel-aansluiting voor de externe voedingsadapter</li><li>▪ Programmeerpin voor servicedoeleinden. Uitgang: 3,3 V / max. 150mA.</li></ul>
<b>Flits</b>	Ingebouwde ~ 30 Candela Xenon-lamp <b>Waarschuwing!</b> Flitsers kunnen epileptische aanvallen veroorzaken
<b>Radiofrequentie</b>	868.30 MHz
<b>Dekking</b>	Tot 250 m, afhankelijk van de kenmerken van het gebouw.
<b>In de doos</b>	<ul style="list-style-type: none"><li>▪ BE1441 Visit flitsontvanger of</li><li>▪ BE1442 Visit flitsontvanger met noodstroomaccu</li><li>▪ 7,5 V DC / 1500 mA voedingsadapter</li><li>▪ 4 × 1,2 V AAA NiMH-batterijen (alleen BE1442-model)</li></ul>

## Nalevingsinformatie

Hierbij verklaart Bellman & Symfon dat dit product in Europa voldoet aan de essentiële vereisten van de Verordening medische hulpmiddelen EU 2017/745 en aan de richtlijnen en regelgeving die hieronder worden vermeld. De volledige tekst van de conformiteitsverklaring is verkrijgbaar bij Bellman & Symfon of uw plaatselijke Bellman & Symfon-vertegenwoordiger. Bezoek [bellman.com](http://bellman.com) voor contactgegevens.

Radioapparatuurrichtlijn (RED)	REACH-verordening
Verordening medische hulpmiddelen (MDR)	EG-batterijrichtlijn
Richtlijn beperking van gevaarlijke stoffen (RoHS)	Afgedankte elektrische en elektronische apparatuur, AEEA

## Probleemoplossing

Als	Probeer dit
De ontvanger uitgeschakeld lijkt te zijn	<ul style="list-style-type: none"><li>▪ Controleer of de stroomvoorziening correct is aangesloten.</li><li>▪ Laad de back-upbatterijen minstens 24 uur op (alleen BE1442).</li></ul>
Het stroom-led knippert rood	<ul style="list-style-type: none"><li>▪ De back-upbatterijen zijn bijna leeg en de voeding is losgekoppeld. Sluit de stroomvoorziening aan en laad de batterijen minimaal 24 uur op.</li></ul>
Het aan/uit-lampje knippert groen	<ul style="list-style-type: none"><li>▪ De ontvanger detecteert geen back-upbatterijen. Trek aan het batterijlijpje, zie <b>Aan de slag</b>.</li></ul>
De ontvanger reageert niet als een zender wordt geactiveerd, maar werkt wel als ik de testknop gebruik	<ul style="list-style-type: none"><li>▪ Controleer de batterijen en aansluitingen van de zender.</li><li>▪ Plaats hem dichterbij de zender om zeker te weten dat hij binnen bereik is.</li><li>▪ Controleer of de ontvanger op dezelfde radiosleutel is afgestemd als de andere eenheden in het Visit-systeem, zie <b>De radiosleutel wijzigen</b>.</li></ul>
De Visit-ontvanger wordt geactiveerd zonder duidelijke reden	<ul style="list-style-type: none"><li>▪ Het Visit-systeem wordt waarschijnlijk geactiveerd door een ander Visit-systeem dat in de buurt is geïnstalleerd. Wijzig de radiosleutel op alle eenheden, zie <b>De radiosleutel wijzigen</b>.</li></ul>
De flits is te fel	<ul style="list-style-type: none"><li>▪ Richt het licht door aan de bovenkant te draaien of gebruik een siliconen slip-op top om het licht te dimmen.</li></ul>

## Appendix (EN)

- 
- 77 Testing the connection

---

  - 77 Testing the landline telephone

---

  - 78 Battery backup

---

  - 79 Advanced programming

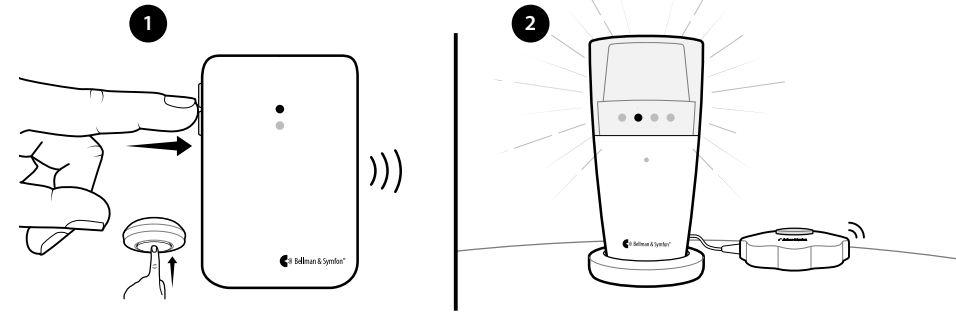
---

  - 79 Deleting advanced programming
- 

## Testing the connection

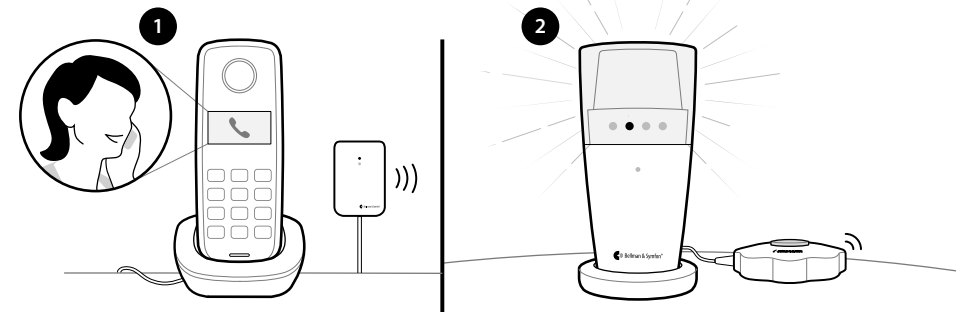
A Visit transmitter set to the same radio key as the flash receiver is required to test the system. You will need a bed shaker accessory to test the vibration.

- 1 Press the transmitter test button(s).
- 2 The flash receiver will:
  - Start to flash
  - Light up the corresponding Visit LED
  - If a bed shaker accessory is connected, it will start to vibrate.



## Testing the landline telephone

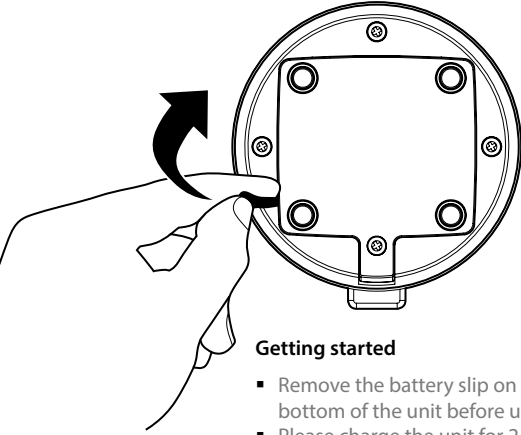
- 1 Connect the flash receiver to an analogue telephone socket via the telephone Input. You will need a telephone flex cable accessory and an adapter plug accessory.
- 2 Use for instance your mobile phone to call your landline telephone. The flash receiver will start to flash and light up the yellow Visit LED. If a bed shaker accessory is connected, it will start to vibrate. To repeat the last indication, press the flash receiver test button.



## Battery backup

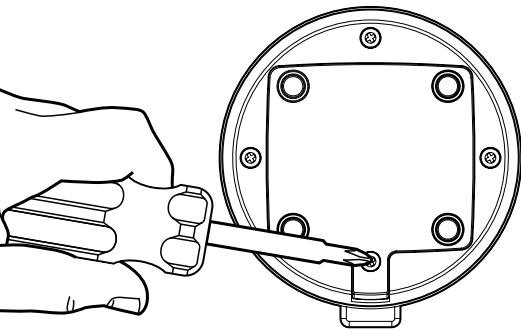
## BE1442

## Advanced programming



### Getting started

- Remove the battery slip on the bottom of the unit before use.
- Please charge the unit for 24 hours to ensure full backup time.



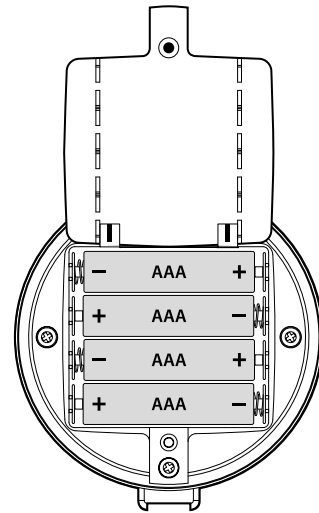
### Replacing batteries (Done by the operator only)

- Remove the screw on the bottom of the unit to exchange the batteries.

### ⚠ Caution

Risk of explosion if battery is replaced by an incorrect type.

Dispose of used batteries according to the instructions in this user manual.



- Use only 4x1.2VNiMH 600AAA/900AAA Lexel rechargeable batteries to ensure full backup time.

By using advanced programming, you can customize the signal pattern from a specific transmitter and event, displaying the LED colour and vibration pattern of your choice. The advanced programming overrides the radio key and pairs the units via the serial number.

### ⓘ Please note

- Smoke- and CO alarms cannot be programmed for safety reasons.
- The transmitter must be activated as it is intended to be used in the system to generate the right signal. This means that you can't always use the transmitter test button (see **Default signal pattern** for the relevant transmitter).

### Here is how you program the receiver:

- 1 Press and hold the mute/test button on the receiver. The green and yellow Visit LEDs will start to blink alternately. While still holding down the button, activate the desired transmitter as intended. Release the button.
- 2 Scroll through the different **Visit LED options** by pressing the mute/test button on the receiver. Select the desired Visit LED colour by holding down the mute/test button until the power LED goes out and lights up again.
- 3 Scroll through the different **vibration options** by pressing the test button on the receiver (bed shaker required). Select the desired vibration pattern by holding down the mute/test button until the power LED goes out and lights up again.
- 4 The receiver will now show the new Visit LED colour and vibration pattern. Press the mute/test button briefly to end the demonstration. After a short while, it will return to normal mode.

### Deleting the advanced programming

Follow the procedure below to delete the advanced programming.

- 1 Hold down the mute/test button on the receiver until the green and yellow Visit LEDs blink alternately. Release the button.
- 2 Press the mute/test button on the receiver 3 times in quick succession.
- 3 All Visit LEDs will light up for ~2 seconds to show that it has been deleted.





# DESIGN FOR EARS™



## Manufacturer

Bellman & Symfon Group AB  
Södra Långebergsgatan 30  
436 32 Askim Sweden  
Phone +46 31 68 28 20  
E-mail [info@bellman.com](mailto:info@bellman.com)  
[bellman.com](http://bellman.com)



Revision: BE1441\_181MAN1.0  
Date of issue: 2022-08-29  
TM and © 2022 Bellman & Symfon AB.  
All rights reserved.