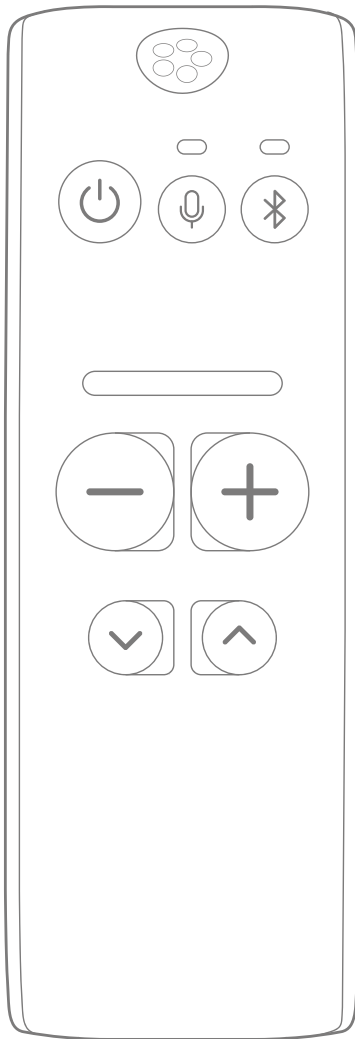


BE2021
Maxi Pro personal amplifier
Bellman & Symfon Group AB





BE2021 Maxi Pro personal amplifier

4 User manual

12 Bedienungsanleitung

20 Brugervejledning

28 Manual de usuario

36 Käyttöopas

44 Mode d'emploi

52 Gebruiksaanwijzing

60 Brukermanual

68 Bruksanvisning

EN

DE

DK

ES

FI

FR

NL

NO

SE

Lees dit eerst

Dit boekje helpt u bij het gebruik en onderhoud van uw nieuwe Maxi Pro persoonlijke versterker. Zorg ervoor dat u dit boekje aandachtig leest, inclusief het gedeelte **Waarschuwingen**. Zo haalt u het meeste uit uw Maxi. Neem contact op met uw audicien als u nog vragen heeft.

Beoogd doel

Het doel van de audioproductfamilie is om het volume te versterken en de verstaanbaarheid van spraak te verbeteren tijdens gesprekken en tv-kijken. Het kan ook worden gebruikt met andere geluidsbronnen.

Beoogde gebruikersgroep

De beoogde gebruikersgroep bestaat uit mensen van alle leeftijden met licht tot ernstig gehoorverlies die in verschillende situaties geluidsversterking nodig hebben.

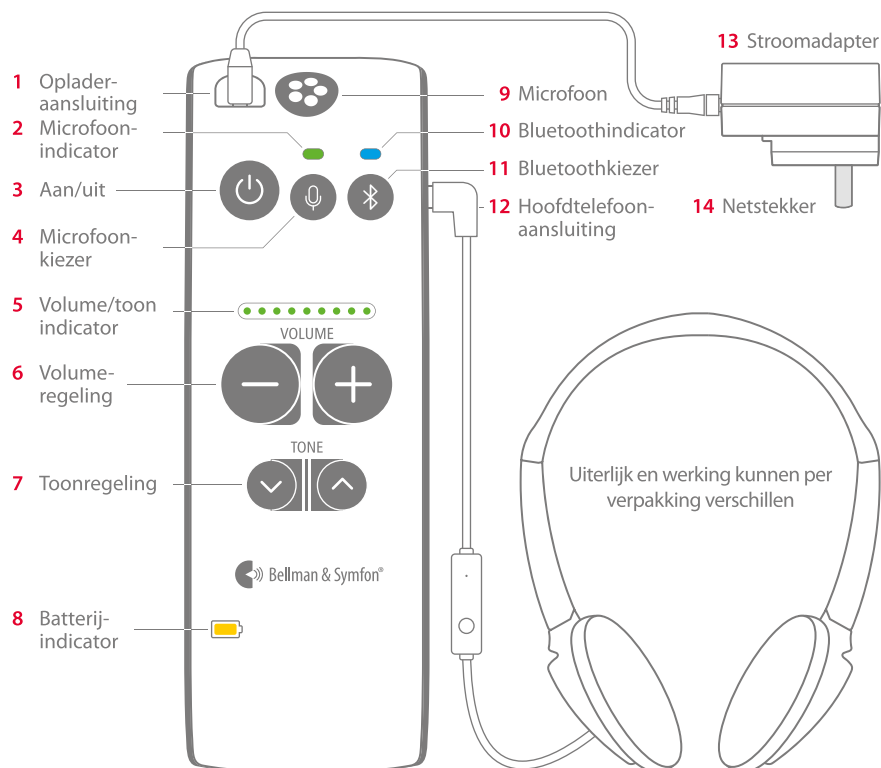
Beoogde gebruiker

De beoogde gebruiker is een persoon met licht tot ernstig gehoorverlies die geluidsversterking nodig heeft.

Werkingsprincipe

De audioproductfamilie bestaat uit verschillende versterkers en geluidszoekers die speciaal zijn ontwikkeld om zelfs in veeleisende situaties geluidsverbetering te bieden. Afhankelijk van de functie die aan de specifieke versterker of geluidszoeker is toegewezen, kunnen verschillende microfoons worden gebruikt om direct geluid op te vangen of indirect omgevingsgeluid te verbeteren.

Overzicht



Over de Maxi Pro

De Maxi Pro is een digitale spraakversterker die de woorden naar voren haalt zodat u ze luid en duidelijk kunt horen. Gebruik de Maxi Pro voor het versterken van de gesprekken aan de eet-tafel, als u mobiel belt of als u naar de tv kijkt.

Aan de slag

Stap 1: De Maxi opladen

- 1 Sluit de oplaadkabel aan op de stroomadapter (13) en op de laadbus (1) van de Maxi.
- 2 Steek de netstekker (14) in de stroomadapter (13) en controleer of deze goed vastzit voordat u hem in het stopcontact steekt.
- 3 De batterij-indicator (8) knippert groen tijdens het opladen. Na ongeveer drie uur gaat de indicator constant groen branden als de Maxi volledig is opgeladen.

Stap 2: De Maxi aansluiten

Sluit de meegeleverde hoofdtelefoon, oor-telefoon, headset, earset of nekbus aan op de groen gemarkeerde hoofdtelefoonaansluiting (12) van de Maxi.

Stap 3: De Maxi starten

Druk ongeveer één seconde op de aan-/uitknop (3) om de Maxi te starten. De microfoon-indicator (2) gaat groen branden en het actuele volume wordt gedurende drie seconden weergegeven op de volume-/toonindicator (5). Om de Maxi uit te schakelen houdt u de aan-/uitknop (3) ongeveer drie seconden ingedrukt tot de indicator uitgaat.

De Maxi gebruiken om spraak te verduidelijken

De Maxi is uitgerust met een omnidirectionele microfoon (9) die spraak versterkt. Plaats de Maxi op een tafel in de buurt van de spreker, houd hem in uw hand of bevestig hem aan uw kleding met de klem.

Het volume instellen

Druk op **+** op de volumeregeling (6) om het volume te verhogen en op **-** om het te

verlagen. Het volume van de microfoon kan in 9 stappen worden ingesteld en het volume van de tv en de mobiele telefoon in 15 stappen. Het niveau wordt weergegeven op de volume-/toonindicator (5).

Opmerking: telkens wanneer u de Maxi aanzet, staat het volume laag om een onaangenaam geluidsniveau te voorkomen.

De toon instellen

Druk op **^** van de toonregeling (7) om de hoge tonen te verhogen en op **v** om deze te verlagen. De hoge tonen kunnen in vijf stappen worden ingesteld en de instelling wordt weergegeven op de volume-/toonindicator (5).

Opmerking: door de weergave van de hoge tonen te versterken zorgt u ervoor dat s-, f- en t-klanken duidelijker klinken en de woorden beter te verstaan zijn.

De Maxi gebruiken met uw mobiele telefoon

Koppelen

- 1 Zorg ervoor dat de Maxi in de microfoonstand staat door op de microfoonkiezer (4) te drukken.
- 2 Houd de Bluetoothkiezer (11) van uw Maxi ingedrukt tot de Bluetoothindicator (10) blauw begint te knipperen.
- 3 Zorg dat Bluetooth op uw mobiele telefoon is ingeschakeld. Open het Bluetoothmenu en selecteer "Maxi Pro" in de lijst.
- 4 De Bluetoothindicator blijft constant blauw branden als de koppeling is gelukt.

Opmerking: Als uw telefoon is losgekoppeld van de Maxi dient u deze mogelijk opnieuw te verbinden door stap 3 en 4 te herhalen.

Een oproep beantwoorden

- 1 Als de mobiele telefoon overgaat, knippert de Bluetoothindicator (10) van de Maxi blauw. Alle andere geluiden worden uitgeschakeld en u hoort de beltoon via uw hoofdtelefoon.
- 2 Om de oproep te **beantwoorden** drukt u op de Bluetoothkiezer (11) van de Maxi of gebruikt u de afstandsbediening van uw headset. U hoort dan de versterkte stem van de beller via uw

hoofdtelefoon. Uw stem wordt opgevangen door de headset of de Maxi-microfoon.

- 3 Om **op te hangen** drukt u nogmaals op de Bluetoothkiezer van de Maxi.

Opmerking: om een inkomende oproep **af te wijzen** houdt u de Bluetoothkiezer van de Maxi drie seconden ingedrukt.

Een telefoongesprek voeren

Wanneer u een gesprek voert via de mobiele telefoon, hoort u de versterkte stem van uw gesprekspartner door uw hoofdtelefoon. Uw stem wordt opgevangen door de microfoon van de Maxi.

Muziek streamen

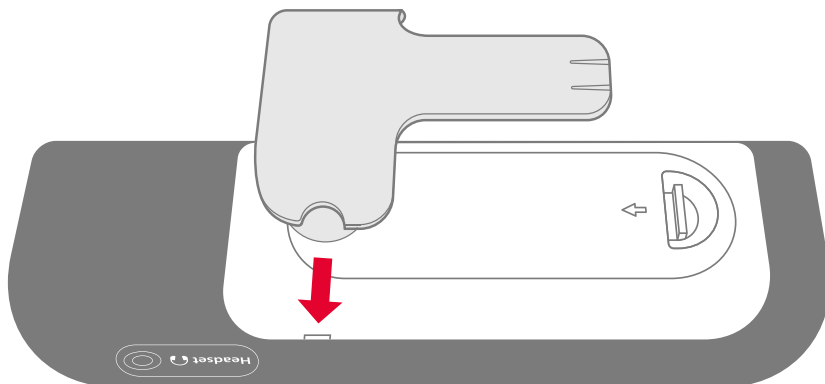
Speel een nummer af op uw mobiele telefoon en druk op de Maxi Bluetooth-selector (11) om de muziek te kunnen horen. Een tweede keer drukken kan nodig zijn als er ook nog een andere Bluetooth-bron is aangesloten.

Een headset met microfoon gebruiken

Wanneer u een telefoongesprek voert, wordt het geluid opgevangen met de microfoon van de afstandsbediening van de headset in plaats van met de microfoon van de Maxi.

De Maxi gebruiken om naar de tv te luisteren

Om het geluid van uw tv te streamen hebt u een Maxi Pro tv-streamer nodig. Zie de afzonderlijke gebruikershandleiding voor installatie-instructies.



Naar de tv luisteren

Zet de tv aan, selecteer een programma en druk op de Maxi Bluetooth-selector (11) om de tv te kunnen horen. Een tweede keer drukken kan nodig zijn als er ook nog een andere Bluetooth-bron is aangesloten.

Opmerking: indien u tijdens het programma wordt gebeld, wordt het geluid van de tv uitgeschakeld zodat u de stem van de beller duidelijk kunt horen. Nadat u hebt opgehangen, wordt het geluid van de tv automatisch weer ingeschakeld.

Automatisch opnieuw verbinding maken

Zodra de Maxi binnen het bereik van uw tv-streamer komt, wordt de verbinding automatisch hersteld. U kunt de Maxi dus gerust meenemen wanneer u op bezoek gaat bij familie en vrienden.

Batterij en opladen

De Maxi is uitgerust met een ingebouwde oplaadbare batterij die tot wel 70 uur meegaat. Wanneer de batterij-indicator (8) rood knippert, moet de batterij worden opgeladen, zie De Maxi opladen.

De klem bevestigen

Om de klem te bevestigen plaatst u de klem tegen de achterzijde en drukt u er op tot hij vastklikt. Om de klem te verwijderen trekt u de ronde greepjes uit de zijkant.

Algemene waarschuwingen

Dit gedeelte bevat belangrijke informatie over veiligheid, gebruik en operationele voorwaarden. Bewaar dit boekje voor toekomstig gebruik. Als u het apparaat slechts installeert, moet u dit boekje aan de hoofdbewoner geven.

⚠ Waarschuwingen

- Het niet naleven van deze veiligheidsinstructies kan leiden tot brand, elektrische schokken of ander letsel of schade aan het apparaat of andere eigendommen.
- Bewaar dit apparaat buiten het bereik van kinderen jonger dan 3 jaar.
- Gebruik of bewaar dit apparaat niet in de buurt van warmtebronnen zoals open vuur, radiatoren, ovens of andere apparaten die warmte produceren.
- Bescherm kabels tegen elke mogelijke bron van schade.
- Dit apparaat heeft een zeer krachtige versterker en het geluidsniveau kan ongemak veroorzaken of, in ernstige gevallen, het gehoor in gevaar brengen als het product onzorgvuldig wordt gebruikt. Zet het volume altijd op een laag niveau voordat u de koptelefoon opzet!
- Bescherm het apparaat tegen schokken tijdens opslag en transport.
- Het gebruik van deze apparatuur naast of samen met andere apparatuur moet worden vermeden, omdat dit kan leiden tot een onjuiste werking. Als een dergelijk gebruik noodzakelijk is, moet deze apparatuur en de andere apparatuur worden geobserveerd om te controleren of ze normaal werken.
- Het gebruik van andere accessoires, transducers en kabels dan gespecificeerd of geleverd door de fabrikant van deze apparatuur kan leiden tot verhoogde elektromagnetische emissies of verminderde elektromagnetische immuniteit van deze apparatuur en kan resulteren in onjuiste werking.
- Draagbare RF-communicatieapparatuur (inclusief randapparatuur zoals antennekabels en externe antennes) mag niet dichterbij dan 30 cm, 12 inch bij enig onderdeel van dit apparaat worden gebruikt, inclusief door de fabrikant gespecificeerde kabels. Anders kunnen de prestaties van deze apparatuur afnemen.
- De stroomadapter mag niet worden blootgesteld aan waterdruppels of spatten en voorwerpen die vloeistof bevatten, zoals vazen, mogen niet op het apparaat worden geplaatst. Om de stroom volledig uit te schakelen, moet de adapterstekker uit het stopcontact worden gehaald. De adapterstekker mag niet worden geblokkeerd en moet gemakkelijk toegankelijk zijn voor het beoogde gebruik. De classificatie-informatie wordt op de achterkant weergegeven.
- Blokkeer geen van de ventilatieopeningen. Installeer het apparaat in overeenstemming met de gebruiksaanwijzing.
- Omzeil de veiligheidsfunctie van de gepolariseerde of gearde stekker niet. Een gepolariseerde stekker heeft twee pennen waarvan de ene breder is dan de andere. Een gearde stekker heeft twee pennen en een derde aardingspen. De brede pen of de derde pen zijn bedoeld voor uw veiligheid. Als de meegeleverde stekker niet in uw stopcontact past, raadpleeg dan een electricien om het verouderde stopcontact te laten vervangen.
- Zorg ervoor dat er niet op het netsnoer wordt gelopen en dat het niet bekneld raakt, vooral bij stekkers, stopcontacten en het punt waar ze het apparaat verlaten.
- Koppel dit apparaat los tijdens onweer of wanneer het gedurende lange tijd niet wordt gebruikt.
- Haal het apparaat niet uit elkaar: er bestaat een risico op elektrocutie. Bij manipulatie of demontage van het apparaat vervalt de garantie.
- Dit apparaat is uitsluitend bedoeld voor gebruik binnenshuis. Stel het apparaat niet bloot aan vocht.
- Batterijen zijn giftig. Slik ze niet door! Buiten bereik van kinderen en huisdieren houden. Raadpleeg bij inslikken onmiddellijk uw arts!
- Gebruik alleen stroomadapters en accessoires die in dit boekje gespecificeerd zijn.

ⓘ Informatie over productveiligheid

- Het niet opvolgen van deze instructies kan leiden tot schade aan het apparaat en het vervallen van de garantie.
- Laat uw apparaat niet vallen. Als u het apparaat op een hard oppervlak laat vallen, kan het beschadigd raken.
- Het apparaat mag alleen worden gerepareerd door een erkend servicecentrum.
- Als er zich een ernstig incident voordoet met betrekking tot dit apparaat, neem dan contact

- op met de fabrikant en de relevante autoriteit.
- Als u andere problemen met uw apparaat ondervindt, neem dan contact op met het verkooppunt, uw plaatselijke Bellman & Symfon-kantoor of de fabrikant. Bezoek bellman.com voor contactgegevens.
- Oplaadbare batterijen moeten volledig worden opgeladen voordat u het apparaat voor het eerst gebruikt. Laad batterijen alleen op bij een temperatuur tussen 0° - 35° C, 32° - 95° F.
- Oplaadbare batterijen mogen alleen worden vervangen door Bellman & Symfon of een erkend servicecentrum. Er bestaat explosiegevaar als de batterijen niet correct worden vervangen.
- Gebruik het apparaat niet in gebieden waar elektronische apparatuur verboden is.
- Dit apparaat mag niet worden gebruikt in vliegtuigen, tenzij specifiek toegestaan door het vliegpersoneel.

Configuratie-opties

Deze apparaten kunnen worden geconfigureerd met de volgende originele accessoires:

- BE9233 Headset met microfoon, zwart
- BE9229 Oordopjes met microfoon, zwart
- BE9159 Neklus, 90 cm kabel, zwart
- BE9161 Neklus, 15 cm kabel, zwart
- BE9254 Enkel laadsnoer, wit
- Voedingsadapter, wit
- EU-stekker, wit

Zie de bijbehorende gebruiksaanwijzing, voor gedetailleerde productinformatie.

Operationele voorwaarden

Gebruik het apparaat in een droge omgeving binnen de temperatuur- en vochtigheidsgrenzen die in deze bijsluiting worden vermeld. Als het apparaat nat wordt of wordt blootgesteld aan vocht, moet het niet langer als betrouwbaar worden beschouwd en moet het worden vervangen.

Reiniging

Koppel alle kabels los voordat u uw apparaat reinigt. Gebruik een zachte, pluisvrije doek. Voorkom dat er vocht in de openingen komt. Gebruik geen huishoudelijke schoonmaakmiddelen, spuitbussen, oplosmiddelen, alcohol, ammoniak of schuurmiddelen. Dit apparaat vereist geen sterilisatie.

Service en ondersteuning

Als het apparaat beschadigd lijkt te zijn of niet naar behoren functioneert, volg dan de instructies in dit boekje. Als het product nog steeds niet werkt zoals bedoeld, neem dan contact op met uw plaatselijke audicien voor informatie over service en garantie.

Garantievoorwaarden

Bellman & Symfon geeft op dit product een garantie van twee (2) jaar vanaf de aankoopdatum tegen defecten die te wijten zijn aan defecte materialen of fabricagefouten.

Deze garantie is alleen van toepassing op normale gebruiks- en servicevoorwaarden en omvat geen schade als gevolg van een ongeval, verwaarlozing, misbruik, ongeautoriseerde demontage of vervuiling door welke oorzaak dan ook. Deze garantie is exclusief incidentele schade en gevolgschade. Bovendien dekt de garantie geen overmacht, zoals brand, overstromingen, orkanen en tornado's.

Deze garantie geeft u specifieke wettelijke rechten en mogelijk heeft u ook andere rechten die per regio kunnen verschillen. In sommige landen of rechtsgebieden is de beperking of uitsluiting van incidentele schade of gevolgschade, of beperkingen van de duur van een impliciete garantie, niet toegestaan, dus de bovenstaande beperking is mogelijk niet op u van toepassing. Deze garantie komt bovenop uw wettelijke rechten als consument. De bovenstaande garantie mag niet worden gewijzigd tenzij schriftelijk ondertekend door beide partijen.

Nalevingsinformatie

Hierbij verklaart Bellman & Symfon dat dit product in Europa voldoet aan de essentiële vereisten van de Verordening medische hulpmiddelen EU 2017/745 en aan de richtlijnen en regelgeving die hieronder worden vermeld. De volledige tekst van de conformiteitsverklaring is verkrijgbaar bij

Bellman & Symfon of uw plaatselijke Bellman & Symfon-vertegenwoordiger. Bezoek bellman.com voor contactgegevens.

- Radioapparatuurrichtlijn (RED)
- EG-batterijrichtlijn
- REACH-verordening
- Richtlijn beperking van gevaarlijke stoffen (RoHS)
- Verordening medische hulpmiddelen (MDR)
- Afgedankte elektrische en elektronische apparatuur (AEEA)

Wettelijke symbolen

-  Met dit symbool bevestigt Bellman & Symfon dat het product voldoet aan de Verordening medische hulpmiddelen EU 2017/745.
-  Dit symbool geeft het serienummer van de fabrikant aan, zodat een specifiek medisch hulpmiddel kan worden geïdentificeerd. Het is beschikbaar op het product en in de geschenkverpakking.
-  Dit symbool geeft het catalogusnummer van de fabrikant aan, zodat het medisch hulpmiddel kan worden geïdentificeerd. Het is beschikbaar op het product en in de geschenkverpakking.
-  Dit symbool geeft de fabrikant van het medische hulpmiddel aan, zoals gedefinieerd in EU-richtlijnen 90/385/EEG, 93/42/EEG en 98/79/EG.
-  Dit symbool geeft aan dat de gebruiker de gebruiksaanwijzing dient te raadplegen.
-  Dit symbool geeft aan dat het belangrijk is dat de gebruiker aandacht besteedt aan de relevante waarschuwingen in de gebruiksaanwijzing.
-  Dit symbool geeft belangrijke informatie aan voor het gebruik en de productveiligheid.
-  Temperatuur tijdens transport en opslag: -10° tot 50° C, 14° tot 122° F
Temperatuur tijdens gebruik: 0° tot 35° C, 32° tot 95° F.
-  Vochtigheid tijdens transport en opslag: <90%, niet condenserend
Vochtigheid tijdens gebruik: 15% tot 90%, niet condenserend
-  Atmosferische druk tijdens gebruik, transport en opslag: 700hpa tot 1060hpa
-  Dit apparaat is zo ontworpen dat het zonder problemen of beperkingen werkt, mits het wordt gebruikt waarvoor het bedoeld is, tenzij anders vermeld in de gebruiksaanwijzing.
-  Met dit CE-symbool bevestigt Bellman & Symfon dat het product voldoet aan de EU-normen voor gezondheid, veiligheid en milieubescherming, evenals aan de richtlijn inzake radioapparatuur 2014/53/EU.
-  Het Bluetooth®-woordmerk en de logo's zijn gedeponeerde handelsmerken die eigendom zijn van Bluetooth SIG, Inc. en elk gebruik van dergelijke merken door Bellman & Symfon is onder licentie. Andere handelsmerken en handelsnamen zijn eigendom van hun respectievelijke eigenaren.
-  Dit symbool geeft aan dat het product niet als huishoudelijk afval mag worden behandeld. Geef uw oude of ongebruikte product af bij een verzamelpunt voor recycling van elektrische en elektronische apparatuur.

Technische specificaties

Afmetingen en gewicht

Afmetingen: 140 × 27 × 45 mm, 5,5 × 1.1 × 1.8"
Gewicht: 127 g, 4.3 oz.

Frequentie en dekking

Bluetooth-frequentie: 2402 – 2480 MHz
Dekking: Tot 25 m, 27,5 yd, vrij veld.
Connectiviteit: Qualcomm® aptX™ LL

Adapter

Invoer: 100 - 240V ~, Uitvoer: DC 5V, 1,0A
Batterijvermogen: 2 × 3,7 V 750 mAh Li-on
Gebruiksduur: Tot 70 uur
Stroomverbruik: 18 mA

Verbindingen

Koptelefooningang: 3,5 mm mini-stereo-aansluiting
Laadingang: 2,5 mm jack

Microfoon

Ingebouwde omnidirectionele microfoon

Frequentiebereik

20Hz - 8kHz (microfoon), 20Hz - 20kHz (Bluetooth)

Uitgangsniveau met BE9229

135dB @ 1kHz (SPL90) , 136dB (HF Ave. SPL90)
Volledige versterkingsfactor: 49dB bij 1kHz,
ref. test versterkingsfactor: 49dB @ 1kHz (SPL70)

Uitgangsniveau met BE9233

122dB @ 1kHz (SPL90), 127dB (HF Ave. SPL90)
Volledige versterkingsfactor: 36 dB bij 1 kHz
Ref. test versterkingsfactor: 36dB @ 1kHz (SPL70)

Mic SNR

53dB @ 1kHz 1% THD (elektrisch)
Vervorming: 0,2% THD bij 1 kHz - 6 dB bij 1% THD

Bluetooth SNR

85dB @ 1 kHz 1% THD, streamer

Uitgangsvermogen

Max 82mW @ 1kHz / 16Ω (THD = 1%)

ISO-certificering van wettelijke fabrikant

Bellman is gecertificeerd conform SS-EN ISO 9001 en SS-EN ISO 13485.

SS-EN ISO 9001-certificaatnummer: CN19/42071

SS-EN ISO 13485-certificaatnummer: CN19/42070

Certificatie-instelling

SGS United Kingdom Ltd
Inward Way
Rossmore Business Park
Ellesmere Port, Cheshire, CH65 3EN
Verenigd Koninkrijk

Problemen oplossen

De meeste problemen met het product kunnen met de onderstaande tips snel worden opgelost.

Als	Probeer dan dit
Ik kan de apparaten niet koppelen via Bluetooth.	<ul style="list-style-type: none">Zorg ervoor dat de Maxi in de microfoonstand staat door op de microfoonkiezer (4) te drukken. Probeer de apparaten opnieuw te koppelen aan de hand van de procedure onder Koppelen.
Er niets gebeurt als ik op de aan-/uitknop van de Maxi druk.	<ul style="list-style-type: none">De batterijen zijn leeg. Laad de Maxi op, zie De Maxi opladen.
De batterij-indicator van de Maxi rood knippert.	<ul style="list-style-type: none">De batterij is bijna leeg. Laad de Maxi op, zie De Maxi opladen.
Ik geen geluid in mijn hoofdtelefoon hoor, ook al staat de Maxi aan.	<ul style="list-style-type: none">Zorg er eerst voor dat het gewenste volume is ingesteld. Controleer vervolgens of de stekker van de hoofdtelefoon goed in de hoofdtelefoonaansluiting (12) van de Maxi zit.Verhoog het volume door op + van de volumeregeling (6) van de Maxi te drukken.Sluit de hoofdtelefoon aan op een ander apparaat, zoals een smartphone, en controleer of u iets hoort. Zo niet, dan moet de hoofdtelefoon wellicht worden vervangen.Controleer als de Bluetoothstand is geselecteerd, of de tv-streamer of mobiele telefoon binnen bereik en gekoppeld is, en geluid streamt.
Ik de mobiele telefoon niet in mijn hoofdtelefoon hoor.	<ul style="list-style-type: none">Controleer of Bluetooth op uw mobiele telefoon is ingeschakeld en of de telefoon is gekoppeld met uw Maxi, zie Koppelen in de paragraaf De Maxi gebruiken met uw mobiele telefoon.
Ik het geluid van de tv niet in mijn hoofdtelefoon hoor.	<ul style="list-style-type: none">Controleer of de tv-streamer binnen bereik is en gekoppeld is met uw Maxi, zie Koppelen in de paragraaf De Maxi gebruiken om naar de tv te luisteren.
Het geluid van de tv of mobiele telefoon is te laag, hoewel het volume van de Maxi in de hoogste stand staat.	<ul style="list-style-type: none">Probeer in plaats daarvan het volume van uw tv of mobiele telefoon te verhogen.
Ik een hoog geluid in mijn hoofdtelefoon hoor.	<ul style="list-style-type: none">Verlaag het volume of vergroot de afstand tussen de Maxi en de hoofdtelefoon.Richt de interne microfoon (9) van de Maxi van u af.
De Maxi lijkt niet te reageren.	<ul style="list-style-type: none">Houd de aan-/uitknop (3) tien seconden ingedrukt tot de Maxi uitschakelt.Druk ongeveer één seconde op de aan-/uitknop om de Maxi weer te starten.



DESIGN FOR EARS™



Manufacturer

Bellman & Symfon Group AB
Södra Långebergsgatan 30
436 32 Askim, Sweden
Phone: +46 31 68 28 20
E-mail: info@bellman.com
bellman.com



Revision: BE2021-C_009MAN3.0

Date of issue: 2024-02-20

TM and © 2024 Bellman & Symfon AB.

All rights reserved.