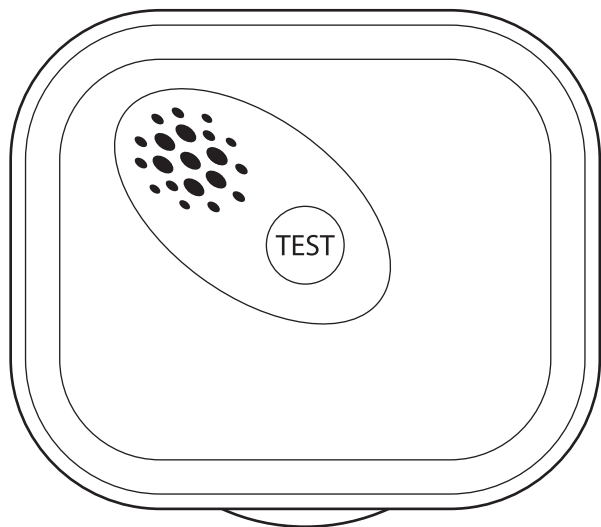




BE1551 VISIT SMOKE ALARM





Visit smoke alarm

03 User manual

25 Brugervejledning

43 Käyttöopas

65 Brukerhåndbok

87 Bruksanvisning

1 Declaration of Performance

EN

DK

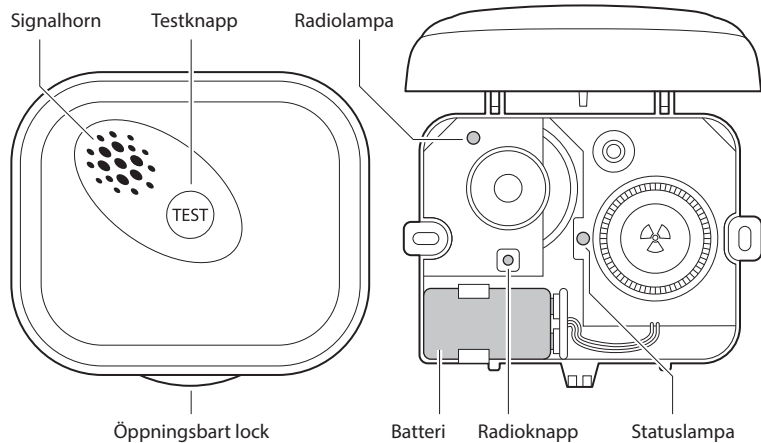
FI

NO

SE

APP

Översikt



Innehåll

Information om medicinteknisk utrustning	89
Montering	93
Signalmönster	94
Använda broadcast	94
Byta radionyckel	95
Placering och positionering	97
Test och underhåll	100
Råd om brandskydd	102
Begränsningar	104
Felsökning	106
Teknisk information	107
Service och support	108

Läs detta först

Tack för att du valt en produkt från Bellman & Symfon, ett världsledande företag inom varseblivning med huvudkontor i Göteborg. Denna manual innehåller viktig information om medicinteknisk utrustning. Läs manualen noga för att vara säker på att du förstår och får ut det mesta av din Bellman & Symfon-produkt. Om du endast är installeratör av enheten ska du ge manualen till personen/personerna som bor i hushållet. Hör av dig till din audionom om du vill veta mer om produktens funktioner och fördelar.

Om BE1551 Visit brandvarnare

Avsedd användning

Den här enheten är en del av Visitsystemet. Systemets syfte är att uppmärksamma hörselskadade och döva personer på viktiga signaler hemmet. Brandvarnaren upptäcker rök och pyrande eld i ett tidigt skede och skickar då en signal till Visitmottagaren som notifierar användaren med ljud, blixtljus eller vibrationer.

Avsedd användargrupp

Avsedd användargrupp är människor i alla åldrar med mild till grav hörselnedsättning eller dövhet som har behov av ljud, syn- eller känsel förstärkning av brandlarm.

Avsedd användare

Avsedd användare är en person med mild till grav hörselnedsättning eller dövhet.

Funktionsbeskrivning

Visitsystemet består av en uppsättning trådlöst anslutna sändare och mottagare som är utplacerade i hemmet. När en sändare registrerar en aktivitet, signalerar den mottagaren som notifierar användaren med ljud, blixtljus eller vibrationer. För att kunna använda Visitsystemet behöver du ha minst en sändare och en mottagare.



En brandvarnare ger en tidig varningssignal om det börjar brinna. Om den används på korrekt sätt kan den ge dig och din familj värdefull tid att undkomma i händelse av brand. När larmet ljuder ska ni omedelbart utrymma platsen innan ni börjar undersöka brandsorsaken.



Enheten återställer inte normal hörsel och förhindrar inte eller förbättrar hörselnedsättning eller dövhet till följd av organiska förhållanden.



Denna brandvarnare är utrustad med en radiomodul som sänder radiosignaler till en eller flera Visitmottagare. En Visitmottagare hjälper till att säkra att larmet hörs i hela fastigheten. Visitmottagarens varnings- och signalmönster förklaras i produktens bruksanvisning.

Symbolförklaring



Med den här symbolen bekräftar Bellman & Symfon att produkten uppfyller de väsentliga kraven i förordningen om medicinteknisk utrustning, EU 2017/745.



Symbolen anger tillverkarens serienummer så att en specifik medicinteknisk enhet kan identifieras. Symbolen finns på produkten och förpackningen.



Symbolen anger tillverkarens katalognummer så att en specifik medicinteknisk enhet kan identifieras. Symbolen finns på produkten och förpackningen.



Denna symbol anger tillverkaren av medicinteknisk utrustning enligt EU-direktiven 90/385/EEC, 93/42/EEC och 98/79/EC.



Symbolen indikerar att användaren bör läsa bruksanvisningen och detta häfte.



Den här symbolen indikerar att det är viktigt för användaren att uppmärksamma relevanta varningsmeddelanden.



Temperatur vid transport och förvaring: -10° to 50° C
Drifttemperatur: 4° to 40° C



Luftfuktighet vid transport och förvaring: $<95\%$, ej kondenserande
Luftfuktighet vid drift: 15% to 95% , ej kondenserande



Atmosfäriskt tryck vid drift, transport och förvaring: 700 till 1060 hpa



Enheten är tillverkad så att den fungerar utan problem eller begränsningar om den används som avsett, såvida inte annat anges i bruksanvisningen eller detta häfte.



Med denna CE-symbol bekräftar Bellman & Symfon att denna produkt uppfyller EU:s standarder för brandlarmanordningar, säkerhet och miljöskydd, samt byggproduktförordningen (HLR) och radioutrustningsdirektivet (RED). Siffrorna under CE-symbolen avser koden för det certifieringsorgan som rådfrågats enligt direktivet om brandlarm.



Den här symbolen indikerar viktig information för hantering och produktsäkerhet.



Med denna Kitemark-symbol bekräftar Bellman & Symfon att denna produkt har testats och godkänts enligt de krav som ställts av British Standards Institute (BSI).



Den här symbolen indikerar att produkten inte får behandlas som hushållsavfall. Lämna din gamla eller oanvända produkt på därtill avsedd insamlings plats för återvinning av elektrisk och elektronisk utrustning eller ta med den till din audionom för lämplig bortskaffning. Genom att se till att denna produkt bortscaffas på rätt sätt hjälper du till att förhindra skador på miljön och människors hälsa.

Anpassningar

Brandvarnaren kan användas med följande Visitmottagare:

Kompatibla Visitmottagare

- BE1450 Visit portabel mottagare
- BE1580 Visit väckarklocka
- BE1441 Visit blixtmottagare
- BE1470 Visit pager
- BE1442 Visit blixtmottagare
- BE1560 Visit armbandsmottagare

ISO-certifiering för juridisk tillverkare

Bellman är certifierade i överensstämmelse med SS-EN ISO 9001 och SS-EN ISO 13485.

SS-EN ISO 9001 certifieringsnummer: CN19/42071

SS-EN ISO 13485 certifieringsnummer: CN19/42070

Certifieringsorgan

SGS United Kingdom Ltd

Rossmore Business Park Ellesmere Port Cheshire CH65 3EN Storbritannien

Överensstämmelse

Bellman & Symfon försäkrar härmed att denna produkt i Europa uppfyller de väsentliga kraven i förordningen om medicinteknisk utrustning, EU 2017/745 samt nedanstående direktiv och förordningar. Den fullständiga texten i försäkran om överensstämmelse kan erhållas från Bellman & Symfon eller lokal Bellman & Symfon-representant. Besök bellman.com för kontaktinformation.

Direktiv om radioutrustning (RED)

Förordning om medicinteknisk utrustning (MDR)

Förordning om byggprodukter (CPR)

Direktiv om begränsning av farliga ämnen (RoHS)

REACH-förordningen

EU:s allmänna produktsäkerhetsdirektiv

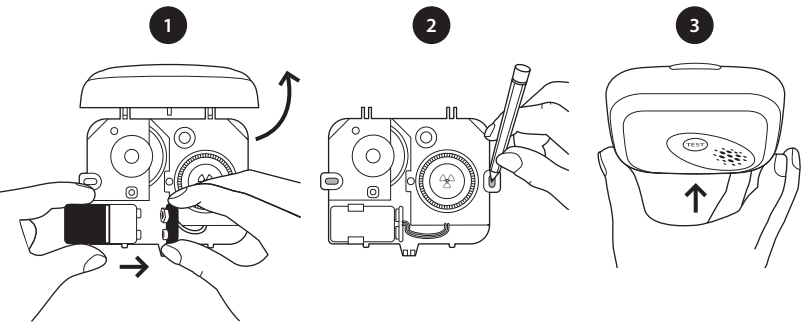
Elektriskt och elektroniskt avfall (WEEE)

EU:s batteridirektiv

Montering

Sätta upp brandvarnaren

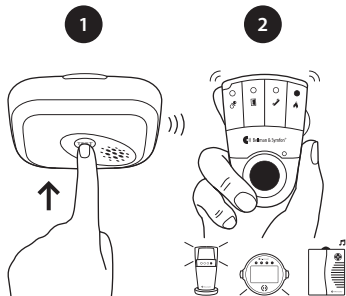
- 1 Ta av locket genom att vrida det bakåt och anslut batteriet för att starta enheten. Brandvarnaren piper till under uppstart.
- 2 Markera borrhålen med en penna och fäst brandvarnaren i taket med medföljande skruv och plugg. Montera den minst 30 cm från väggar och andra utstickande delar, se **Placering och positionering**.
- 3 Sätt tillbaka locket på brandvarnaren genom att trycka försiktigt tills det snäpper fast.



Testa anslutningen

- 1 Tryck och håll nere testknappen på brandvarnaren tills den börjar larma (OBS! Högt ljud). Brandvarnaren skickar då en radiosignal till Visitmottagaren.
- 2 Den röda Visitlampan på mottagaren tänds för att visa att signalen har nått fram. Dessutom börjar den att ljuda, blixtra eller vibrera beroende på mottagare.

i När du släpper testknappen tystnar brandvarnaren omedelbart och Visitmottagaren slutar signalera efter ca 30 s.



Signalmönster

Brandvarnarens statuslampa blinkar rött en gång per minut för att visa att den fungerar som den skall. Signalmönstret varierar beroende på larmets orsak enligt tabellen nedan:

Brandvarnare			Signalmönster, mottagare			
Orsak	Statuslampa	Ljud	Visitlampa	Ljud	Vibration	Blixt
■ Brand	Blinkar rött	Brandlarm	Blinkar rött	Brandlarm	Lång	Ja
■ Svagt batteri	Blinkar rött 1 gång per min.	1 kort larm per minut	Blinkar rött var 5:e sek	Kort larm	Kort	Nej

i När brandvarnaren indikerar svagt batteri har du minst 30 dagar på dig att byta batteri. Sängvibrator ansluten till BE1580 Väckarklocka och BE1441/BE1442 Blixtmottagare avger ingen vibration för att indikera svagt batteri.

Testintervall

Testa brandvarnaren regelbundet, helst varje vecka, men minst en gång per månad, se **Test och underhåll**. Brandvarnaren skall även testas omedelbart efter en längre tids frånvaro, som till exempel efter semestern.

Rengör endast med en fuktig trasa. Dammsug den med en mjuk borste efter du bytt batteri. Måla aldrig över brandvarnaren.

Använda broadcast

Om du vill att brandlarmet skall skickas till **alla** mottagare inom radioräckvidd kan du aktivera broadcastläge. Det fungerar oavsett vilken radionyckel enheterna är inställda på.

Så här aktiverar du broadcastläge:

- 1 Öppna brandvarnarens lock för att komma åt radioknappen, se **Översikt**.
- 2 Tryck på radioknappen tre gånger i snabb följd. Radiolampen pulserar tre gånger i gult för att visa att broadcastläget är aktiverat.

⚠ Batterivarning kommer endast att skickas till enheter med samma radionyckel. Om du vill avaktivera broadcast, så behöver du välja en ny radionyckel, se **Byta radionyckel**.

Byta radionyckel

Om ditt Visitsystem aktiveras utan anledning så finns det förmodligen ett närliggande system som stör. För att undvika radiostörningar bör du byta radionyckel på alla enheter.

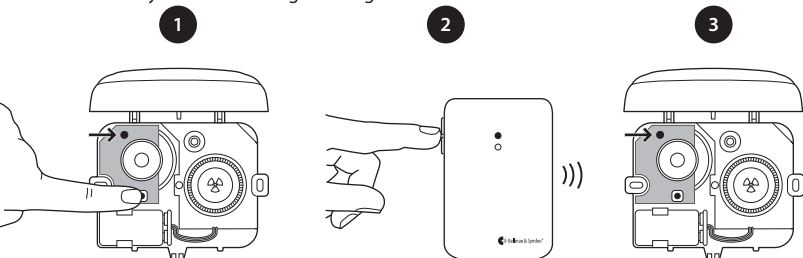
System med olika typer av sändare

Börja med att byta radionyckel på alla övriga sändare i systemet genom att flytta valfri radioomkopplare, se respektive sändares bruksanvisning.

i Alla sändare måste ha samma radionyckel för att fungera tillsammans.

Byta radionyckel på BE1551 brandvarnare

- 1 Öppna locket på BE1551 brandvarnare för att komma åt radioknappen, se **Översikt**. Tryck och håll nere radioknappen tills radiolampan blinkar långsamt i gult. Släpp knappen.
- 2 Tryck på testknappen på någon av de **övriga** sändarna inom 30 s för att skicka den nya radionyckeln.
- 3 Radiolampan på BE1551 brandvarnare lyser med ett fast gult sken för att visa att radionyckeln har mottagits. Stäng brandvarnarens lock.



Byta radionyckel på en Visitmottagare

- 1 Tryck och håll nere testknappen på Visitmottagaren tills den gröna och gula Visitlampan blinkar växelvis. Släpp knappen.
- 2 Tryck på testknappen valfri sändare inom 30 s för att skicka den nya radionyckeln.
- 3 Alla Visitlampor på mottagaren blinkar 5 gånger för att visa att radionyckeln har mottagits.

(Se illustration på nästa sida)

System med endast BE1551 brandvarnare

Byta radionyckel på dina brandvarnare

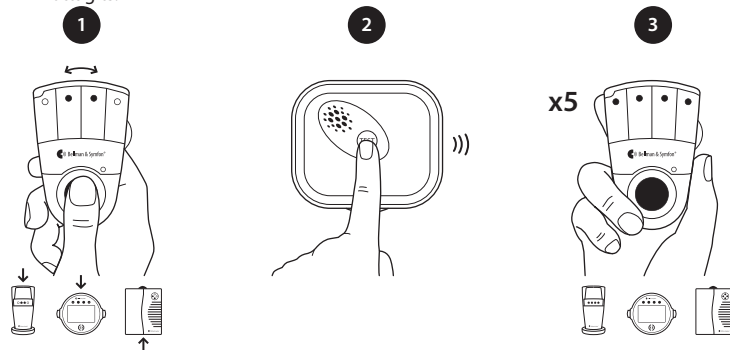
Välj ut en BE1551 brandvarnare som kommer att fungera som **huvudenhet**. Den andra BE1551 brandvarnaren kommer då att fungera som **slavenhet**. Öppna locket på bägge brandvarnare för att komma åt radioknappen, se **Översikt**.

- 1 Tryck och håll nere radioknappen på **huvudenheten** tills radiolampan blinkar långsamt i gult. Tryck och håll nere knappen igen för att generera en ny radionyckel. Radiolampan ändrar blinkmönster för att bekräfta bytet.
- 2 Tryck och håll nere radioknappen på **slavenheten** tills radiolampan blinkar långsamt i gult.
- 3 Tryck och håll nere testknappen på **huvudenheten** inom 30 s för att skicka den nya radionyckeln. Enheten kommer att börja larma.
- 4 Radiolampan på **slavenheten** lyser med ett fast gult sken för att visa att radionyckeln har mottagits.

Repetera steg 2 - 4 för att byta radionyckel på nästa BE1551 brandvarnare.

Byta radionyckel på en Visitmottagare

- 1 Tryck och håll nere testknappen på Visitmottagaren tills den gröna och gula Visitlampan blinkar växelvis. Släpp knappen.
- 2 Tryck på testknappen på valfri brandvarnare inom 30 s för att skicka den nya radionyckeln.
- 3 Alla Visitlampor på mottagaren blinkar 5 gånger för att visa att radionyckeln har mottagits.




Placering och positionering


En viss mängd rök måste nå brandvarnaren innan den aktiveras. Brandvarnaren måste vara inom 7,5 meter från brandkällan för att den ska aktiveras snabbt. Dina brandvarnare behöver också vara placerade så att de hörs i hela fastigheten för att du och din familj ska väckas i tid och hinna fly. En enda brandvarnare ger ett visst skydd om den är korrekt installerad, men i de flesta hem krävs två eller fler för att man ska vara säker på att få en tidig varning. Vi rekommenderar att man installerar en brandvarnare i de rum där det är mest sannolikt att det skulle börja brinna (med undantag för i köket och badrummet).

Den första brandvarnaren bör placeras mellan sovrummet/sovrupperna och de mest sannolika brandkällorna (t.ex. vardagsrummet) men den ska inte placeras mer än 7,5 meter från dörren till något rum där en brand skulle kunna bryta ut och blockera flyktvägen ut ur huset.



Lägenhet eller enplanshus

Om du bor i enplanshus eller lägenhet med endast ett våningsplan ska du placera den första brandvarnaren i en korridor eller hall mellan sovrum och vardagsrum. Placera den så nära vardagsrummet som möjligt, men se till att du hör larmet tillräckligt högt för att du ska vakna när larmet ljuder och du befinner dig i sovrummet. Se **bild 1**.

 Föredragsvis ska brandvarnarna vara anslutna till en Visitmottagare för att avge larm som hörs i hela fastigheten.

 Om du har ett mycket stort hem och korridoren eller hallen är mer än 15 meter lång så räcker det inte att installera endast en brandvarnare. Det beror på att brandvarnaren då alltid kommer att vara placerad mer än 7,5 meter från potentiella brandkällor.


Minimiskydd

-  På varje våning
-  I varje sovrum
- Varje 7,5 meter i korridorer och rum
- Inom 3 meters avstånd från alla sovrumsdörrar

I hus med mer än ett sovrum bör brandvarnare placeras mellan varje sovrum och vardagsrummet, se **bild 2**.

Flervåningshus

Om ditt hem har flera våningar ska minst en brandvarnare installeras på varje våning, se **bild 3**.

 Om brandvarnarna ansluts till en eller flera Visitmottagare säkras det att larmet hörs i hela fastigheten.

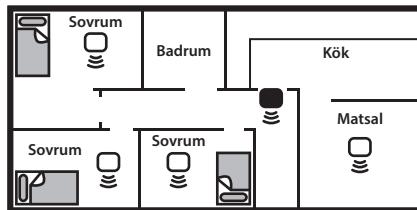


Bild 1 Lägenhet eller hus i ett plan

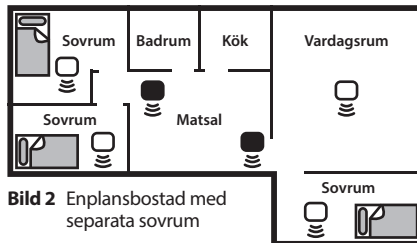



Bild 2 Enplansbostad med separata sovrum

Rekommenderat skydd

Brandmyndigheter rekommenderar att man installerar individuella brandvarnare i eller nära alla rum där det är mest sannolikt att det skulle börja brinna (med undantag för de platser som nämns nedan). Under natten är det mest sannolikt att en brand startar i vardagsrummet, följt av köket och därefter matsalen. Du bör även överväga att installera brandvarnare i sovrum där bränder skulle kunna uppstå, till exempel där det finns elektriska apparater som värmeelement eller elektriska filter, eller där personen som bor i rummet är rökare. Du skulle även kunna installera brandvarnare i rum där de boende kanske inte kan reagera så snabbt i händelse av brand, till exempel om det gäller en äldre person, en sjuk person eller ett litet barn.

Kontrollera att larmen hörs

När alla installerade brandlarm ljuder ska du kontrollera att de hörs i alla sovrum med dörren stängd och med TV/ljudsystem på. TV:n/ljudsystemet bör vara inställt på en rimlig samtalsnivå. Om du inte kan höra larmet över TV:n/ljudsystemet finns det risk för att det inte väcker dig när det aktiveras.

 Om brandvarnarna ansluts till en eller flera Visitmottagare säkras det att larmet hörs i hela fastigheten.

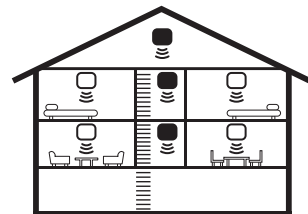


Bild 3 Lägenhet eller hus med flera våningar

Positionering

I taket

Varm rök stiger och sprids, så det rekommenderas att man installerar brandvarnare mitt i taket i respektive rum. Brandvarnare ska inte installeras i hörn eftersom luften är "död" och stilla där. Placera enheten minst 30 cm från belysningsarmaturer och dekorativa föremål som skulle kunna hindra rök från att nå brandvarnaren. Placera enheten minst 30 cm från väggar och hörn, se bild 4.

På en vägg

Om det inte är praktiskt att installera brandvarnaren i taket (till exempel om det finns exponerade bjälkar eller infravärme i taket) så ska brandvarnarens ovansida vara placerad mellan 15–30 cm under taket. Placera brandvarnaren minst 30 cm från takets hörn, se bild 4 och 5.

I ett vinklat tak

I tak som inte är plana ska brandvarnaren installeras 90 cm från den högsta punkten horisontellt sett, eftersom "död" luft vid den högsta punkten kan hindra att rök når enheten, se bild 5.

Perfekt placering i mitten av taket

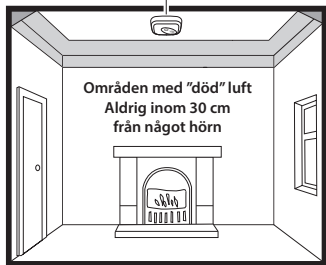


Bild 4

Högsta punkten

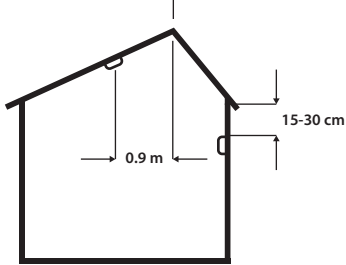


Bild 5

Platser som ska undvikas

Installera inte din brandvarnare på följande platser:

⚠️ Badrum, kök, duschar, garage eller i andra rum där brandvarnaren kan aktiveras av ånga, kondens, "normal" rök, avgaser eller os.

- ⚠️ På vindar (ej isolerade) eller andra platser med extrema temperaturer (under 4 °C eller över 40 °C)
- ⚠️ Nära dekorativa föremål, dörrar, belysningsarmaturer, fönsterlister etc. som kan hindra att rök når brandvarnaren.
- ⚠️ Installera inte enheten på platser där det finns mycket insekter. Om insekter kommer in i brandvarnaren kan larvet aktiveras.
- ⚠️ Bredvid eller rakt ovanför värmeelement eller luftkonditioneringsventiler, fönster, väggventiler etc. som kan ändra luftflödet.
- ⚠️ Placera enheten minst 1,5 meter från lysrör/lysrörsarmaturer eftersom elektriskt "buller" eller flimrande ljus kan påverka enheten.
- ⚠️ Mycket högt upp eller på platser som är svåra att nå, där det kan vara problematiskt att nå brandvarnaren för att testa dess funktion eller byta batterier.
- ⚠️ Installera inte enheten där det är mycket dammigt eller smutsigt, då den kan bli för känslig och aktiveras av sig själv om damm ansamlas i dess kammare. Damm och smuts kan även blockera insektsskyddet och förhindra att röken når kammaren.
- ⚠️ Ytor som normalt sett är varmare eller kallare än övriga rummet (t.ex. luckor som leder upp till en vind, oisolerade ytterväggar etc.). Temperaturskillnaderna på sådana platser kan hindra röken från att nå brandvarnaren.

Test och underhåll

Din brandvarnare kan rädda liv – kontrollera den regelbundet. Kontrollera regelbundet att lysdioden som visar status blinkar en gång i minuten för att indikera att enheten har ström. Om den inte blinkar ska batteriet bytas ut.

Manuellt test av brandvarnare

Det rekommenderas att du testar dina brandvarnare efter installation och därefter en gång i veckan för att säkerställa att de fungerar. Funktionstesterna gör även att du och din familj lär er känna igen hur larmen låter.

- Tryck ned och håll in testknappen tills larmet ljuder, se Översikt. Larmet stängs av kort efter att du släppt knappen.
- Om du använder en Visitmottagare ska du kontrollera att den röda lysdioden på mottagaren tänds och att den börjar låta, vibrera eller blinka beroende på mottagartyp. Se Testa anslutningen och motsvarande avsnitt i användarmanualen för Visitmottagaren.
- Mottagaren kommer att sluta larma inom 40 sekunder.
- Upprepa proceduren för alla brandvarnare i systemet.


Testa inte brandvarnarens funktion med en öppen låga.

Brandvarnaren kan börja brinna och bostaden kan skadas. Vi rekommenderar inte att man testar brandvarnarens funktion med rök eftersom resultatet kan vara vilseledande om man inte använder särskild utrustning. När du trycker på testknappen simulerar den vad som sker när brandvarnaren detekterar rök vid en verklig brand. Därför behöver du inte testa brandvarnare med verklig rök eller öppna lågor.

Larm utan tydlig orsak


Om det inte finns några tecken som tyder på att det brinner (rök, värmeutveckling, ljud) så ska du först se till att flytta din familj till en säker plats innan du börjar undersöka orsaken.

- Kontrollera noggrant om det uppstått en mindre brand som pyr någonstans i bostaden.
- Kontrollera om det finns någon källa till rök, avgas eller ångor, som till exempel os från matlagning som passerar brandvarnaren. Om så är fallet kan du fläkta bort oset med en tidning eller liknande.
- Om orsaken till larmet inte är tydlig ska du anta att larmet lösts ut på grund av en brand och att bostaden omedelbart ska utrymmas.

 Om det ofta blir falsklarm, eller om larmet ofta aktiveras av t.ex. matos eller liknande, så kan det vara nödvändigt att flytta brandvarnaren längre bort från källan till falsklarmet. Vi rekommenderar att ett temperaturlarm (värme) används i köket för att undvika den här typen av falsklarm.


Rengöring av brandvarnaren


Rengör regelbundet din brandvarnare. Använd en mjuk borste eller borsten som medföljer dammsugaren för att avlägsna damm och spindelväv från sidorna och öppningarna där röken kommer in i brandvarnaren. Öppna inte locket under rengöringen.

 Dammsug och borsta inte inuti brandvarnaren. Brandvarnaren får inte övermålas. Utöver underhållet och rengöringen som beskrivs i denna bruksanvisning behöver användaren inte serva produkten. Reparationer ska vid behov utföras av tillverkaren.

Damm och insekter


I alla typer av brandvarnare kan det komma in damm och insekter, vilket kan utlösa falsklarm. I vår senaste design har vi använt material och tillverkningsstekniker i konstruktionen för att minimera effekterna av inträngande damm och insekter. Det är dock omöjligt att helt förhindra att damm och insekter kommer in i brandvarnaren. För att förlänga brandvarnarens livslängd måste du se till att hålla den så ren som möjligt så att damm inte ansamlas inuti enheten.


 Om du ser insekter och/eller spindelväv nära brandvarnaren ska du direkt avlägsna dem. Under vissa omständigheter, även vid regelbunden rengöring, så kan smuts ansamlas i rökdetektorkammaren och utlösa larmet. Om detta inträffar ska brandvarnaren returneras för service eller bytas ut.

 En sådan ansamling av smuts anses som normalt slitage. Av den anledningen omfattar garantin inte nedsmutsning, och en avgift tas ut för relaterat servicearbete.

Byta batteriet

Ett nytt alkaliskt batteri bör hålla i över tre år. När batteriet börjar bli urladdat och behöver bytas kommer ett larm att börja "pipa" och den röda lampan kommer att blinka ungefär en gång i minuten i minst 30 dagar. Batteriet måste då bytas. Byt även ut batteriet om larmet inte ljuder när du trycker på testknappen.

 För maximal driftsäkerhet bör batteriet bytas minst en gång om året. När du byter ut batteriet måste du trycka på testknappen för att testa att larmet fungerar som det ska.

 Använd endast den typ av batteri som anges i detta häfte. Användning av andra batterier kan leda till brand eller personskada.

Håll batteriet borta från eld.

Batteriet ska avfallshanteras enligt gällande regler på din lokala återvinningscentral. Kontakta lokala myndigheter för mer information.

Livslängd

Brandvarnaren måste bytas ut om enheten installerades för över 10 år sedan (kontrollera "bäst före"-datumet på sidan av enheten).


Håll brandvarnaren borta från eld


Brandvarnaren ska avfallshanteras enligt gällande regler på din lokala återvinningscentral. Kontakta lokala myndigheter för mer information.


Råd om brandskydd

Vid användning av skyddssystem i hemmet bör man alltid följa grundläggande säkerhetsrutiner, inklusive de som listas nedan.


 Läs alla anvisningar.


 Öva på utrymningsplaner så att alla i hushållet vet vad de ska göra om larmet utlöses.

 Produkten är inte bärbar. Den skall monteras enligt anvisningarna i denna bruksanvisning.

 Om det är nödvändigt att avlägsna enbart batteriet ska du vara försiktig under hanteringen för att undvika

eventuella ögonskador och hudirritation om det har läckt eller rostat.

 En brandvarnare är inget substitut för en försäkring. Leverantören eller tillverkaren är inte ett försäkringsbolag.

 Använd brandvarnarens testknapp för att göra alla familjemedlemmar bekanta med larmljudet och genomföra regelbundet brandövningar. Gör en

planritning som visar minst två flyktvägar från alla rum i huset. När barn är osäkra på vad de ska göra brukar de gå och gömma sig. Lär barnen hur de ska utrymma bostaden genom att öppna fönster, använda uppdragbara brandstegar och stolar utan hjälp från en vuxen. Se till att de vet vad de ska göra om larmet utlöses.

⚠️ Konstant exponering för höga temperaturer, låga temperaturer eller hög luftfuktighet kan minska batteriets livslängd.

⚠️ Om brandvarnaren skadats på något sätt eller inte fungerar som den ska så ska du inte försöka reparera den själv. För mer information, se avsnittet **Service och support**.

⚠️ Falsklarm kan snabbt stängas av om man fläktar under brandvarnaren

Råd om brandskydd

⚠️ Förvara bensin och andra lättantändliga material i lämpliga behållare.

⚠️ Kasser oljiga eller brandfarliga trasor.

⚠️ Använd alltid ett gnistskydd i metall och sota regelbundet skorstenen.

⚠️ Byt ut slitna eller skadade eluttag, brytare, ledningar och skadade sladdar och kontakter.

⚠️ Överbelasta inte elkretsar.

⚠️ Förvara tändstickor utom räckhåll för barn.

⚠️ Utför regelbunden service på centralvärmesystem.

⚠️ Kontrollera att alla eldrivna apparater och verktyg är CE-märkta.

⚠️ med en tidning eller liknande eller genom att man trycker in testknappen. Försök inte att avlägsna, ladda eller bränna upp batteriet då det medför explosionsrisk.

⚠️ Den runda svarta kammaren i brandvarnaren innehåller en liten mängd radioaktivt material (Am241, 33 kBq). Försök inte att manipulera kammaren på något sätt. Följ anvisningarna i bruksanvisningen för att byta batteri och rengöra brandvarnaren på ett säkert sätt.

⚠️ För att brandvarnaren ska kunna detektera rök får den inte övermålas eller täckas över. Se till att ingen spindelväv och inget damm eller fett ansamlas på brandvarnaren.

⚠️ Denna apparat är ENDAST avsedd för bostäder.

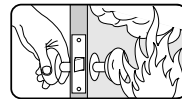
Enheten tillhandahåller inte ett heltäckande skydd för alla personer i omgivningen. Den ger inte ett helt säkert skydd mot de tre vanligaste orsakerna till bränder med dödlig utgång:

- Sängrökning
 - Barn som lämnas ensamma hemma
 - Rengöring med lättantändliga vätskor som t.ex. bensin
- Kontakta räddningstjänsten för mer information.

⚠️ Rök aldrig i sängen. I de rum där du röker ska du alltid kontrollera att inga cigaretter eller någon aska fallit ned och ligger och pyr under kuddar och liknande.

Planera flyktvägar vid larm

1 Kontrollera rummets eller rummets dörrar med avseende på värme eller rök. Om dörren är varm ska du inte öppna den. Använd en annan flyktväg. Stäng dörrarna bakom dig när du lämnar ett rum.



2 Om det är kraftigt rökutveckling ska du hålla dig nere på golvet och krypa ut. Andas så lite som möjligt och placera en våt handduk eller liknande över munnen eller håll andan. Fler människor dör av att andas in rök än av själva elden.



3 Ta dig ut så fort du kan. Stanna inte för att packa. Se till att ha en förbestämd mötesplats utanför bostaden som alla familjemedlemmar känner till. Kontrollera att alla tagit sig ut.



4 Ring brandkåren från en grannes hus eller någons mobiltelefon. Glöm inte att uppge namn och adress.



5 Gå **ALDRIG** tillbaka in i ett brinnande hus.



Begränsningar

Brandvarnarens begränsningar

Brandvarnare har hjälpt till att avsevärt minska antalet dödsfall i samband med bränder i länder där de är vanligen förekommande. Oberoende myndigheter har dock uppgett att brandvarnare kan vara ineffektiva under vissa omständigheter. Det finns ett antal anledningar till detta:

- ⓘ Brandvarnare fungerar inte om batterierna är förbrukade eller om de inte har kontakt. Testa dina brandvarnare regelbundet och byt ut hela enheten om den inte fungerar.

i Brandvarnare detekterar inte eld om de inte detekterar tillräcklig mängd rök. Om brandvarnaren är för långt borta från branden kan det vara så att röken inte når den, till exempel om det brinner på en annan våning, bakom en stängd dörr, i en skorsten, i en hålighet inne i en vägg eller om luftdraget blåser bort röken eller värmem. I bruksanvisningen rekommenderas installation av brandvarnare på båda sidor om stängda dörrar och installation av mer än en brandvarnare eftersom detta ökar sannolikheten för tidig detektering.

i Radiolänken till Visitmottagarna kanske inte fungerar på grund av interferens eller på grund av att radiosignalen blockeras av möbler eller

Radiosignalernas begränsningar

Brandvarnaren BE1551 från Bellman & Symfon är mycket pålitlig och testad för att uppfylla höga standarder. På grund av dess relativt låga sändareffekt och begränsade radioräckvidd (krävs av tillsynsorgan) finns det vissa begränsningar som skall beaktas:

i Radiosändtagarutrustning bör testas regelbundet, minst en gång per vecka. Detta är nödvändigt för att skydda utrustningen mot felkällor som bland annat interferens som förhindrar kommunikation och att t.ex. möbler eller renoveringsarbeten hindrar radiovågorna.

i Denna utrustning genererar, använder och kan utstråla radiofrekvent energi, och om den inte installeras och används i enlighet med instruktionerna kan den störa radio- och TV-mottagningen. Det finns dock

tjocka väggar etc.

i Ett brandlarm kanske inte är tillräckligt för att väcka en person som är påverkad av droger eller alkohol.

i Brandlarmet kanske inte hörs.

i Brandvarnare har en begränsad livslängd. Vi rekommenderar byte efter 10 år som en försiktighetsåtgärd.

i Brandlarmen kan inte detektera alla typer av bränder tillräckligt tidigt för att larma i tid. De är särskilt ineffektiva när det gäller bränder som orsakas av: rökning i sängen, gasläckor, våldsamma explosioner, felaktigt förvarade lättantändliga trasor och/eller vätskor, överbelastade elektriska kretsar, mordbrand och barn som leker med tändstickor.

inga garantier för att enheten inte kommer att vara en källa till interferens. Om den inte orsakar interferens, vilket du kan kontrollera genom att sätta på och stänga av enheten (genom att ta ur batteriet) så kan du förhindra interferensen genom en eller fler av följande åtgärder:

- Positionera om eller flytta på enheten.
- Öka avståndet mellan brandvarnaren och den enhet som störs.
- Fråga leverantören eller en erfaren radio-/TV-tekniker om råd.

i Mottagarna kan vara blockerade av radiosignaler som sänds på eller nära deras frekvens, oavsett radioinställningar.

Felsökning

De flesta problem med brandvarnaren kan enkelt lösas genom att följa råden nedan:

Om	Gör så här
Inget händer när jag trycker på brandvarnarens testknapp	<ul style="list-style-type: none">■ Kontrollera att batteriet snäppt fast ordentligt i batterikontakten.■ Byt batteri i brandvarnaren. Använd endast ett Duracell MN1604 9V alkaliskt batteri.■ Kontrollera åldern på brandvarnaren, se "Replace by"-etikett på sidan av enheten
Brandvarnaren larmar när jag trycker på testknappen men Visitmottagaren aktiveras inte	<ul style="list-style-type: none">■ Kontrollera brandvarnarens batteri och mottagarens batteri och anslutningar.■ Flytta mottagaren närmare brandvarnaren för att säkerställa att den är inom räckvidd.■ Kontrollera att enheterna har samma radionyckel, se Byta radionyckel.
Visitmottagaren aktiveras utan någon anledning	<ul style="list-style-type: none">■ Byt batteri om mottagaren indikerar för lågt batteri, se Signalmönster.■ Om problemet kvarstår finns det troligtvis ett annat Visitsystem i närheten som aktiverar din mottagare. Byt radionyckel på alla enheter, se Byta radionyckel.
Brandvarnaren larmar utan någon anledning	<ul style="list-style-type: none">■ Kontrollera om rök eller ånga från kök eller badrum orsakar falsklarmen.■ Avlägsna eventuell spindelväv eller dam och rengör brandvarnaren noga, se Rengöring av brandvarnaren.■ Brandvarnaren är trasig och behöver bytas ut.

Teknisk information

Egenskaper

Sensortyp	Joniserande rökdetektor
Rökkänslighet	Uppfyller kraven för BS EN 14604:2005
Ljudsignal	> 85 dB(A) @ 3m, Frekvens: 2,6 kHz
Radio	Har en separat radiomodul monterad i brandvarnaren
Batteriövervakning	Ljuder vid svagt batteri och skickar ett larm till alla Visitmottagare i systemet
Broadcastfunktion	Skickar ett larm till alla Visitmottagare inom radioräckvidd

Ström och batteri

Batterityp	Duracell MN1604 alkaliskt 9V batteri
Strömförbrukning	Viloläge < 15 µA
Batterilivslängd	Minst 3 år

Frekvens och räckvidd

Radiofrekvens	868.30 MHz
Räckvidd	Upp till 200 m fritt fält. Räckvidden reduceras av väggar, stora föremål och andra radiosändare som t.ex. teveapparater och mobiltelefoner.

Aktivering

Via den inbyggda rökdetektorn
Via testknappen

Omgivning

Endast för inomhusbruk
Arbets-, transport- och förvaringstemperatur: 4° till 40° C
Relativ luftfuktighet: 15% - 95% R.H. (icke kondenserande)

Regulatoriska krav

Uppfyller följande standarder: BS EN14604:2005 + AC:2008, EN300220-1 V3.1.1, EN300220-2 V3.1.1, EN301 489-1 V2.2.3, EN301 489-3 V2.1.1, EN 60601-1-2:2015 (fjärde utgåvan)

Mått och vikt

Mått: 118 × 140 × 42 mm (b × h × d)
Vikt: 200 g, inklusive batteri

Service och support

Om produkten verkar vara skadad eller inte fungerar som den ska så ska du följa anvisningarna i denna bruksanvisning. Om produkten fortfarande inte fungerar på korrekt vis ska du kontakta din lokala återförsäljare för mer information om service och garanti.

Driftsförhållanden

Använd enheten i en torr miljö och inom de temperatur- och luftfuktighetsgränser som anges i detta häfte. Om enheten blir våt eller utsätts för fukt bör den inte längre betraktas som tillförlitlig och ska därför bytas ut.

Rengöring

Använd en mjuk, luddfri trasa. Låt inte fukt komma in i öppningarna. Använd inte hushållsrengöringsmedel, aerosolsprej, lösningsmedel, alkohol, ammoniak, slipmedel eller tryckluft. Enheten kräver ingen sterilisering.

Garantivillkor

Bellman & Symfon erbjuder en produktgaranti på två år (exklusive batteri) från inköpsdatumet mot eventuella fel som beror på defekt material eller tillverkning. Denna garanti gäller endast för normala användnings- och serviceförhållanden och inkluderar inte skador som uppstår till följd av olycka, försummelse, missbruk, obehörig demontering eller föroreningar, oavsett orsaken.

Denna garanti täcker inte oavsiktliga och följdskador. Vidare täcker inte garantin force majeure-händelser som eld, översvämning, orkaner och tornador. Denna garanti ger dig specifika lagliga rättigheter och du kan också ha andra rättigheter som varierar från region till region.

Vissa jurisdiktioner tillåter inte begränsning eller uteslutning av oavsiktliga skador eller följdskador, eller begränsningar för hur länge en underförstådd garanti varar, så ovanstående begränsning kanske inte gäller dig.

Denna garanti kompletterar dina lagstadgade rättigheter som konsument. Denna garanti får bara ändras medelst undertecknande av båda parter.

Modell, typ och klass

Denna information finns på baksidan av brandvarnaren.



Bellman & Symfon, Södra Långebergsgatan 30,
436 32 Askim, Sweden

16

DoP No. BE1551_010DoP001

EN14604:2005 + AC:2008

Smoke Alarm Devices:
BE1551

Fire Safety

Nominal activation conditions/ sensitivity,
response delay (response time) and
performance under fire condition **Pass**

Operational reliability **Pass**

Tolerance to voltage supply **Pass**

Response delay and temperature resistance **Pass**

Vibration resistance **Pass**

Humidity resistance **Pass**

Corrosion resistance **Pass**

Electrical stability **Pass**

The Declaration of Performance No. BE1551_010DoP001 may be
consulted at www.bellman.com.



Manufacturer

Bellman & Symfon Group AB
Södra Långebergsgatan 30
436 32 Askim Sweden
Phone +46 31 68 28 20
E-mail info@bellman.com
bellman.com

CE
2797



Revision: BE1551_006MAN003
Date of issue: 2020-05-07

TM and © 2020 Bellman & Symfon AB. All rights reserved.