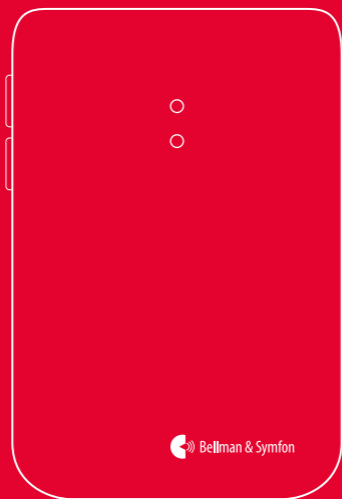


 Bellman & Symfon®

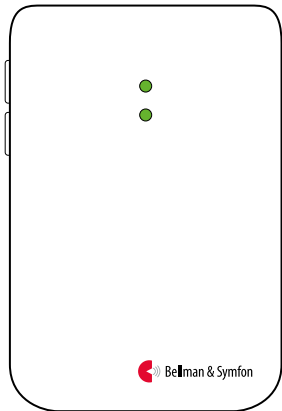


**BE1433**  
**Mobile phone transceiver**  
**Bellman & Symfon Group AB**



# BE1433

## Mobile phone transceiver



4	Bedienungsanleitung	DE
18	Brugervejledning	DK
32	User manual	EN
46	Manual de usuario	ES
60	Käyttöopas	FI
74	Mode d'emploi	FR
88	Gebruiksaanwijzing	NL
102	Brukermanual	NO
116	Bruksanvisning	SE

# Lees dit eerst

Dit boekje bevat informatie over het gebruik en onderhoud van uw nieuwe Mobiele telefoonzend-ontvanger. Zorg dat u dit aandachtig doorleest, inclusief het onderdeel **Waarschuwingen**. Zo haalt u het meeste uit uw product. Heeft u daarna nog vragen, neem dan contact op met uw audicien.

## Beoogd doel

Het doel van het Visit-waarschuwingssysteem is dove en slechthorende mensen te waarschuwen voor belangrijke signalen in hun huis.

## Beoogde gebruikersgroep

De beoogde gebruikersgroep bestaat uit mensen van alle leeftijden met licht tot ernstig gehoorverlies of doofheid die audio-, visuele of zintuiglijke versterking nodig hebben.

## Beoogde gebruiker

De beoogde gebruiker is een persoon met licht tot ernstig gehoorverlies of doofheid.

NL

## Werkingsprincipe

Het Visit-waarschuwingssysteem bestaat uit een set draadloos verbonden zenders en ontvangers die verspreid over het huis staan. Wanneer een zender een activiteit detecteert, signaleert hij de Visit-ontvanger die de gebruiker waarschuwt met geluid, flitsen of trillingen. Om het systeem te kunnen gebruiken heeft u minimaal één zender en één ontvanger nodig.

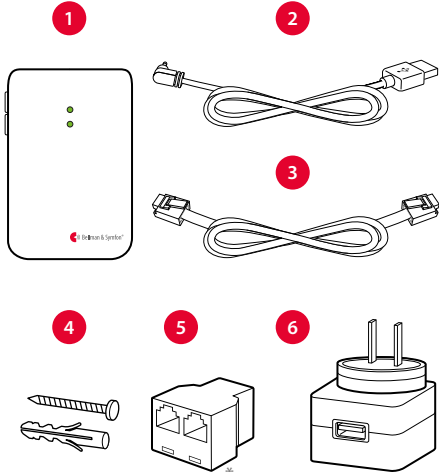
# Aan de slag

## Wat heeft u nodig?

- Een mobiele telefoon met iOS 11 /Android 6 of hoger.

## Wat zit er in de verpakking?

- 1 Zendontvanger mobiele telefoon
- 2 Adapterkabel
- 3 Telefoonkabel
- 4 Schroef en plug
- 5 Telefoonsplitter
- 6 Voedingsadapter

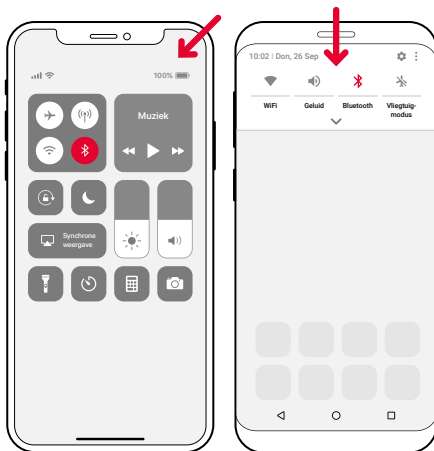


\* De telefoonsplitter kaner anders uitzien.

# De app installeren

## 1 Zet de Bluetooth® aan

Veeg omlaag vanaf de bovenkant van het scherm en tik op het Bluetooth-pictogram.



NL

## 2 De app Visit installeren

Download de **Bellman Visit** -app vanuit de App Store® of Google Play™ en volg de installatie-instructies.



# De zender installeren

## 1 Plaatsen

Verwijder de bescherm laag van de klittenband op de achterkant van de zender en plaats de zender op de wand. Of gebruik de meegeleverde schroef en plug.

## 2 Inschakelen

Trek aan het batterijlipje om de zender te starten. De controlelampjes gaan groen branden om aan te geven dat het apparaat is ingeschakeld.

## 3 Verbinden

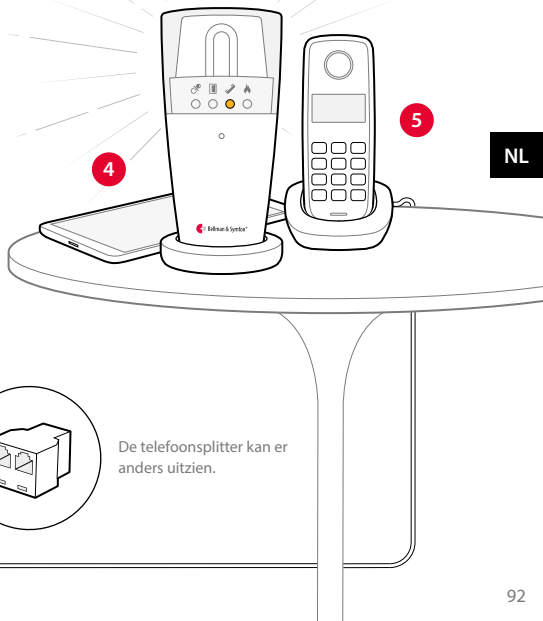
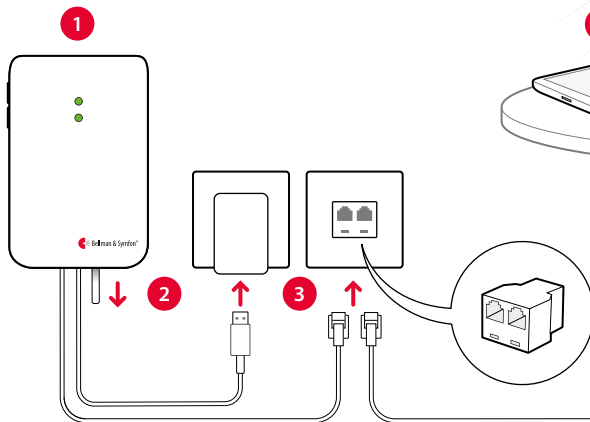
Sluit de USB-kabel aan op de voedingsadapter. Steek de adapter in een stopcontact. Als u een vaste telefoonlijn hebt, sluit u deze met de meegeleverde splitter aan op de telefoonaansluiting.

## 4 De mobiele telefoon testen

Laat u door iemand anders op uw mobiele telefoon bellen. Het gele lampje op de Visit-ontvanger brandt en gaat knipperen, maakt geluid of trilt (afhankelijk van de ontvanger).

## 5 De vaste telefoonlijn testen

Bel uw vaste telefoonlijn. Het gele lampje op de Visit-ontvanger gaat branden en gaat daarna knipperen, maakt geluid of trilt (afhankelijk van de ontvanger).



De telefoonsplitter kan er anders uitzien.

# Gebruik van de app

Nadat u de Visit-app heeft geïnstalleerd, ontvangt u Visit-meldingen op uw mobiele telefoon. Daarnaast zal uw Visit-ontvanger u waarschuwen bij ontvangst van oproepen en berichten op uw mobiele telefoon. Uw systeem bedienen vanuit de app is eenvoudig. Dit kunt u doen:



## Beheer meldingen

Schakel een melding in of uit en verwijder deze met een eenvoudige tik.



## Bedien uw apparaten

Bekijk een overzicht van uw verbonden apparaten en tik op + om een nieuw apparaat toe te voegen.



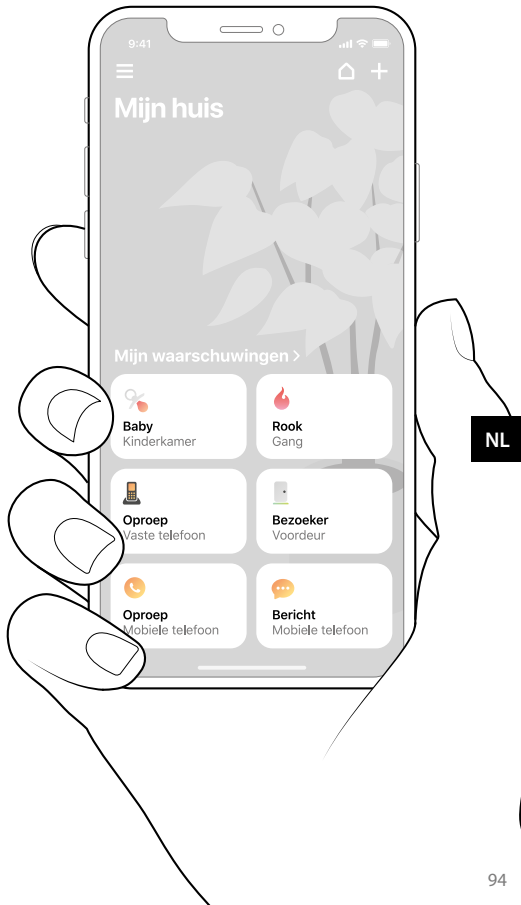
## Bekijk geschiedenis

Bekijk uw laatste meldingen, gesorteerd op datum en tijd.



## Meer info

Tik op **Gebruiksaanwijzing** in het menu voor meer informatie over de functies.



# Algemene waarschuwingen

Dit gedeelte bevat belangrijke informatie over veiligheid, gebruik en operationele voorwaarden. Bewaar dit boekje voor toekomstig gebruik. Als u het apparaat slechts installeert, moet u dit boekje aan de hoofdbewoner geven.

## Waarschuwingen

- Het niet naleven van deze veiligheidsinstructies kan leiden tot brand, elektrische schokken of ander letsel of schade aan het apparaat of andere eigendommen.
- Zorg ervoor dat u dit apparaat buiten het bereik van kinderen jonger dan 3 jaar bewaart.
- Houd er rekening mee dat alarmen en meldingen kunnen worden gemist als de batterijen leeg raken.
- Dit product gebruikt alkalinebatterijen als noodstroomvoorziening. Stel de batterijen niet bloot aan vuur of direct zonlicht. Gebruik alleen 1,5 V AA-alkalinebatterijen.
- Dit apparaat is uitsluitend bedoeld voor gebruik binnenshuis. Stel het apparaat niet bloot aan vocht.
- Bescherm het apparaat tegen schokken tijdens opslag en transport.
- Deze apparatuur genereert en gebruikt radiofrequentie-energie en kan deze uitstralen en kan, indien niet geïnstalleerd en gebruikt in overeenstemming met de gebruikershandleiding, schadelijke interferentie van radiocommunicatie veroorzaken.
- Gebruik of bewaar dit apparaat niet in de buurt van warmtebronnen zoals open vuur, radiatoren, ovens of andere apparaten die warmte produceren.
- Haal het apparaat niet uit elkaar: er bestaat een risico op elektrocutie. Bij manipulatie of demontage van het apparaat vervalt de garantie.
- Bescherm kabels tegen elke mogelijke bron van schade.

- Breng geen wijzigingen of modificaties aan dit apparaat aan. Gebruik alleen stroomadapters en accessoires die in dit boekje worden gespecificeerd.
- Batterijen zijn giftig. Slik ze niet door! Buiten bereik van kinderen en huisdieren houden. Raadpleeg bij inslikken onmiddellijk uw arts!

## Informatie over productveiligheid

- Het niet opvolgen van deze instructies kan leiden tot schade aan het apparaat en het vervallen van de garantie.
- Stel batterijen niet bloot aan vuur of direct zonlicht.
- Laat uw apparaat niet vallen. Als u het apparaat op een hard oppervlak laat vallen, kan het beschadigd raken.
- Gebruik het apparaat niet in gebieden waar elektronische apparatuur verboden is.
- Het apparaat mag alleen worden gerepareerd door een erkend servicecentrum.
- Als er zich een ernstig incident voordoet met betrekking tot dit apparaat, neem dan contact op met de fabrikant en relevante autoriteit.
- Als u andere problemen met uw apparaat ondervindt, neem dan contact op met het verkooppunt, uw plaatselijke Bellman & Symfon-kantoor of de fabrikant. Bezoek [bellman.com](http://bellman.com) voor contactgegevens.
- Dit apparaat mag niet worden gebruikt in vliegtuigen, tenzij specifiek toegestaan door het vliegpersoneel.

## Configuratie-opties

Deze zender kan worden geconfigureerd met de volgende Visit-ontvangers en accessoires:

### Visit-ontvangers

- BE1450 Visit draagbare ontvanger
- BE1441 Visit flitsontvanger
- BE1442 Visit flitsontvanger

- BE1580 Ontvanger Visit wekker
- BE1470 Visit pager-ontvanger
- BE1560 Visit pols-ontvanger

### Beschikbare accessoires

- BE9026 Contactmat
- BE9023 Magnetische schakelaar
- BE9253 Externe triggerkabel

Zie de bijbehorende gebruiksaanwijzing, voor gedetailleerde productinformatie.

## Operationele voorwaarden

Gebruik het apparaat in een droge omgeving binnen de temperatuur- en vochtigheidsgrenzen die in deze bijsluiters worden vermeld. Als het product nat wordt of wordt blootgesteld aan vocht, moet het niet langer als betrouwbaar worden beschouwd en moet het worden vervangen.

## Reiniging

Koppel alle kabels los voordat u uw apparaat reinigt. Gebruik een zachte, pluisvrije doek. Voorom dat er vocht in de openingen komt. Gebruik geen huishoudelijke schoonmaakmiddelen, spuitbussen, oplosmiddelen, alcohol, ammoniak, schuurmiddelen of perslucht.

## Service en ondersteuning

Als het product beschadigd lijkt te zijn of niet goed functioneert, volg dan instructies in de dit boekje. Als het product nog steeds niet werkt zoals bedoeld, neem dan contact op met uw plaatselijke audicien voor informatie over service en garantie.

## Garantievoorwaarden

Bellman & Symfon geeft op dit product (exclusief de batterij) een garantie van twee (2) jaar vanaf de aankoopdatum tegen defecten die te wijten zijn aan defecte materialen of fabricagefouten. Deze garantie is alleen van toepassing op normale

gebruiks- en servicevoorwaarden en omvat geen schade als gevolg van een ongeval, verwaarlozing, misbruik, ongeautoriseerde demontage of vervuiling door welke oorzaak dan ook.

Deze garantie is exclusief incidentele schade en gevolgschade. Verder dekt de garantie geen overmacht, zoals brand, overstromingen, orkanen en tornado's. Deze garantie geeft u specifieke wettelijke rechten en mogelijk heeft u ook andere rechten die van staat tot staat kunnen verschillen. In sommige staten of rechtsgebieden is de beperking of uitsluiting van incidentele schade of gevolgschade, of beperkingen op de duur van een impliciete garantie, niet toegestaan, zodat de bovenstaande beperking mogelijk niet op u van toepassing is.

Deze garantie komt bovenop uw wettelijke rechten als consument. De bovenstaande garantie mag niet worden gewijzigd tenzij schriftelijk ondertekend door beide partijen.

## ISO-certificering van wettelijke fabrikant

Bellman is gecertificeerd conform SS-EN ISO 9001 en SS-EN ISO 13485.

SS-EN ISO 9001 certificaatnummer: CN19 / 42071  
SS-EN ISO 13485-certificaatnummer: CN19/42070

### Certificatie-instelling

SGS United Kingdom Ltd  
Inward Way  
Rossmore Business Park  
Ellesmere Port, Cheshire, CH65 3EN  
United Kingdom



Het Bluetooth®-woordmerk en de logo's zijn geregistreerde handelsmerken die eigendom zijn van Bluetooth SIG, Inc. en elk gebruik van dergelijke merken door Bellman & Symfon is onder licentie. Andere handelsmerken en handelsnamen zijn eigendom van hun respectievelijke eigenaren.



## Wettelijke symbolen

**MD**

Met dit symbool bevestigt Bellman & Symfon dat het product voldoet aan de Verordening medische hulpmiddelen EU 2017/745.

**SN**

Dit symbool geeft het serienummer van de fabrikant aan, zodat een specifiek medisch hulpmiddel kan worden geïdentificeerd. Het is beschikbaar op het product en in de geschenkenverpakking.

**REF**

Dit symbool geeft het catalogusnummer van de fabrikant aan, zodat het medisch hulpmiddel kan worden geïdentificeerd. Het is beschikbaar op het product en in de geschenkenverpakking.



Dit symbool geeft de fabrikant van het medische hulpmiddel aan, zoals gedefinieerd in EU-richtlijnen 90/385/EEG, 93/42/EEG en 98/79/EG.



Dit symbool geeft aan dat de gebruiker de gebruiksaanwijzing dient te raadplegen.



Dit symbool geeft aan dat het belangrijk is dat de gebruiker aandacht besteedt aan de relevante waarschuwingen in de gebruiksaanwijzing.



Dit symbool geeft belangrijke informatie aan voor het gebruik en de productveiligheid.



Temperatuur tijdens transport en opslag:  
-10 ° tot 50° C, 14° – 122° F  
Temperatuur tijdens gebruik: 0° tot 35° C, 32° tot 95° F.



Vochtigheid tijdens transport en opslag:  
<90%, niet condensierend  
Vochtigheid tijdens gebruik: 15% - 90%, niet condensierend



Atmosferische druk tijdens gebruik, transport en opslag:  
700 hpa tot 1060 hpa

**Operationele  
waarden**

Dit apparaat is zo ontworpen dat het zonder problemen of beperkingen werkt, indien het wordt gebruikt waarvoor het bedoeld is, tenzij anders vermeld in de gebruiksaanwijzing.

**CE**

Met dit CE-symbool bevestigt Bellman & Symfon dat het product voldoet aan de EU-normen voor gezondheid, veiligheid en milieubescherming, evenals aan de richtlijn inzake radioapparatuur 2014/53/EU.



Dit symbool geeft aan dat het product niet als huishoudelijk afval mag worden behandeld. Geef uw oude of ongebruikte product af bij een verzamelpunt voor recycling van elektrische en elektronische apparatuur of breng uw oude product naar uw audicien voor correcte verwijdering. Door ervoor te zorgen dat dit product op de juiste manier wordt afgevoerd, helpt u mogelijke negatieve effecten op het milieu en de menselijke gezondheid te voorkomen.

## Nalevingsinformatie

Hierbij verklaart Bellman & Symfon dat dit product in Europa voldoet aan de essentiële vereisten van de Verordening medische hulpmiddelen EU 2017/745 en aan de richtlijnen en regelgeving die hieronder worden vermeld. De volledige tekst van de conformiteitsverklaring is verkrijgbaar bij Bellman & Symfon of uw plaatselijke Bellman & Symfon-vertegenwoordiger. Bezoek [bellman.com](http://bellman.com) voor contactgegevens.

- Radioapparatuurrichtlijn (RED)
- Verordening medische hulpmiddelen (MDR)
- Afgedankte elektrische en elektronische apparatuur (AEEA)
- RoHS-richtlijn
- RoHS-richtlijn
- EG-batterijrichtlijn

## Technische specificaties

**Afmetingen** 100 × 65 × 27 mm, 4,0 × 2,6 × 1,1"

**Gewicht** 198 g, 6,98 oz. inclusief batterijen, telefoonkabel en stroomkabel

**Netspanning** 5 V DC / 1000 mA

**Back-upbatterijen** 2 × 1,5 V AA Alkaline

**Connectiviteit** RJ11-ingang naar analogo telefoonnetwerk, 3,5 mm ext. trig-ingang, voedingsaansluiting, Bluetooth Low Energy (BLE)

**Frequentie** ISM-frequentie: 868,30 MHz  
Zendvermogen: 4mW (max.)  
Bluetooth-frequentie: 2400 – 2483,5 MHz  
Zendvermogen: 4mW (max.)

**Dekking** ISM: Tot 250 m, afhankelijk van de kenmerken van het gebouw.  
Bluetooth: Tot 50 m

**Compatibiliteit** iOS11 en nieuwer / Android 6 en nieuwer  
iPhone 6S en nieuwer / Moderne Android-apparaten

- In de doos**
- BE1433 Zendontvanger mobiele telefoon (inclusief batterijen)
  - Schroef en plug
  - Stroomvoorziening en stroomkabel
  - Telefoonsplitter
  - Telefoon snoer

NL



# DESIGN FOR EARS™



## Manufacturer

Bellman & Symfon Group AB  
Södra Långebergsgatan 30  
436 32 Askim Sweden  
Phone +46 31 68 28 20  
E-mail [info@bellman.com](mailto:info@bellman.com)  
[bellman.com](http://bellman.com)



Revision: BE1433\_039MAN2.0  
Date of issue: 2022-08-19  
TM & © 2022 Bellman & Symfon AB.  
All rights reserved.