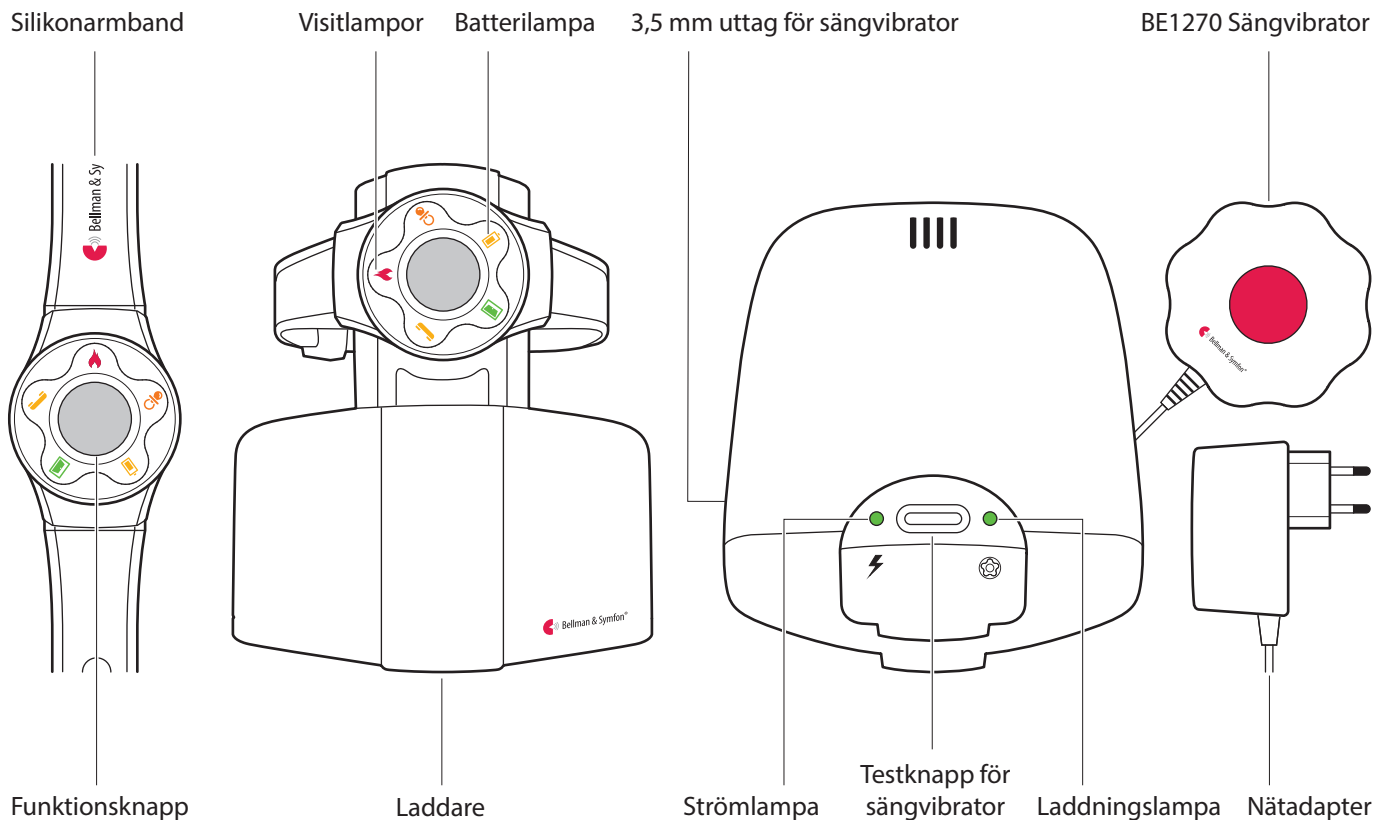




BE8102

# Visit armbandsmottagare

## Knappar och reglage



## Teknisk information

### I förpackningen

- BE1560 Visit armbandsmottagare
- BE1570 Laddare
- Extra armband (elastiskt)
- Nätadapter

### Storlek och vikt

	Mottagare	Laddare
▪ Höjd	49 mm	100 mm
▪ Bredd	38 mm	95 mm
▪ Djup	12 mm	117 mm
▪ Vikt	27 g	185 g

### Tillbehör

- BE1270 Sängvibrator
- BE9086 Extern triggerkabel för anslutning till väckarklocka

### Ström och batteri

- Strömförsörjning: 7,5 V DC/1500 mA
- Strömförbrukning  
Mottagare: Aktiv: 100 mA, vila: 3 mA  
Laddare: Aktiv: 650 mA, vila: 70 mA
- Batterityp  
Mottagare: 1x1,2V uppladningsbart  
Laddare: 4x1,2V NiMH uppladningsbara
- Driftstid och laddningstid  
Mottagare: ~30 h, Laddningstid: ~10 h  
Laddningstid för reservbatteri: ~24 h

### Anpassningar

Mottagaren kan användas med följande Visitsändare och originaltillbehör:

#### Visitsändare

- BE1411 Visit dörrsändare
- BE1420 Visit tryckknappssändare
- BE1431 Visit telefonsändare
- BE1432 Visit mobiltelefonsändare
- BE1481/BE1551 Visit brandvarnare
- BE1555 Visit kolmonoxidvarnare
- BE1491 Visit babyvakt

### Frekvens och räckvidd

- Radiofrekvens  
868,30 MHz
- Räckvidd  
50 - 100 m beroende på byggnadens konstruktion och planlösning

### Anslutningar

BE1570 Laddare är utrustad med ett 3,5 mm uttag för sängvibrator  
Effekt: 2,0 – 4,0 VDC

# Visit armbandsmottagare

---

## Information om medicinteknisk utrustning

Tack för att du valt en produkt från Bellman & Symfon, ett världsledande företag inom varseblivning med huvudkontor i Göteborg. Läs denna information noga för att vara säker på att du förstår och får ut det mesta av din Bellman & Symfon-produkt. Hör av dig till din audionom om du vill veta mer om produktens funktioner och fördelar.

## Om Visit armbandsmottagare

### Avsedd användning

Den här enheten är en del av Visitsystemet. Systemets syfte är att uppmärksamma hörselskadade och döva personer på viktiga signaler hemmet. Beroende på systemkonfiguration notifierar armbandsmottagaren dig med vibrationer och färgade lysdioder t.ex när det ringer på dörren eller telefonen, när bebisen behöver ses till eller när brandlarmet går. Den medföljande laddaren används för att ladda armbandsmottagaren och driva en sängvibrator för notifieringar under natten.

### Avsedd användare

Visitsystemet är utvecklat för dig som har en mild till grav hörselskada eller är döv och som har behov av ljud, syn- eller känsel förstärkning i hemmet.

### Så fungerar Visitsystemet

Visitsystemet består av en uppsättning trådlöst anslutna sändare och mottagare som är utplacerade i hemmet. När en sändare registrerar en aktivitet, signalerar den mottagaren som notifierar dig med ljud, blytljus eller vibrationer. För att kunna använda Visitsystemet behöver du ha minst en sändare och en mottagare.

 Visitsystemet återställer inte normal hörsel och förhindrar eller förbättrar inte en hörselnedsättning eller dövhet som beror på organiska förhållanden.

## Driftsförhållanden

Använd enheten i en torr miljö och inom de temperatur- och luftfuktighetsgränser som anges i denna information. Om enheten blir våt eller utsätts för fukt bör den inte längre betraktas som pålitlig och ska därför bytas ut.

## Rengöring


Koppla ur eventuella kablar innan du rengör enheten. Använd en mjuk, luddfri trasa. Låt inte fukt komma in i öppningarna. Använd inte hushållsrengöringsmedel, aerosolsprej, lösningsmedel, alkohol, ammoniak, slipmedel eller tryckluft. Enheten kräver ingen sterilisering.


## Service och support


Om produkten verkar skadad eller inte fungerar korrekt, följ instruktionerna i bruksanvisningen. Om enheten fortfarande inte fungerar som avsett, kontakta din audionom för information om service och garanti.


## Viktig säkerhetsinformation

Detta avsnitt innehåller viktig information om säkerhet, hantering och driftsförhållanden. Behåll bruksanvisningen för framtida användning. Om du enbart installerar enheten ska du ge bruksanvisningen till personerna som bor i hushållet.

 Underlåtenhet att följa säkerhetsinstruktionerna kan medföra kroppsskada eller orsaka elektriska stötar, brand, skador på enheten eller annan egendom.

 Förvara alltid Visitmottagaren utom räckhåll för barn under 3 år.

 Observera att du kan missa larm och notifieringar om batterierna laddats ur.

 Använd eller förvara inte enheten nära värmekällor som öppna lågor, värmeelement, ugn eller andra värmeavgivande enheter.

# Visit armbandsmottagare

## Viktig säkerhetsinformation

- ⚠ Enheten ska inte användas som den enda säkerhetsåtgärden i livshotande situationer.
- ⚠ Använd endast uppladdningsbara NiMH batterier i laddaren. Icke uppladdningsbara batterier börjar läcka om de laddas! Batterisyran skadar elektroniken. Dessa skador täcks inte av garantin. Använd endast Varta V40H-batterier för armbandsmottagaren och Lexel 600AAA-batterier för laddaren.
- ⚠ Använd bara den typ av nätadapter som anges i bruksanvisningen. Skydda elkablar från skador.
- ⚠ Skydda enheten mot stötar under förvaring och transport.
- ⚠ Enheten är endast avsedd för inomhusbruk. Enheten får inte utsättas för fukt.
- ⚠ Ta inte isär eller modifiera enheten, det finns risk för elstötar! Manipulering av enheten upphäver garantin. Använd endast tillbehör från Bellman & Symfon.
- ⚠ Använd inte eller förvara enheten nära värmekällor som öppna lågor, värmeelement, ugn eller andra värmeavgivande enheter.
- ⚠ Batterier är giftiga. De får inte sväljas! Förvara dem utom räckhåll för barn och husdjur. Om batterierna sväljs, uppsök läkare omedelbart!

## Information om produktsäkerhet

- i Om dessa instruktioner inte följs kan det leda till skador på enheten och upphäva garantin.
- i Utsätt inte enheternas batterier för öppen eld eller direkt solljus.
- i Tappa inte enheten. Om den tappas på en hård yta kan enheten skadas.
- i Använd inte enheten i områden där elektronisk utrustning är förbjuden.
- i Enheten får endast repareras hos ett auktoriserat servicecenter.
- i Om en allvarlig händelse inträffar i anknytning till den här enheten, kontakta tillverkaren och relevant myndighet.
- i Om du stöter på andra problem med din enhet, kontakta inköpsstället, din lokala Bellman & Symfon-representant eller tillverkaren. Besök [bellman.com](http://bellman.com) för kontaktinformation.
- i Notera att armbandsmottagaren inte vibrerar när den är placerad i laddaren. En sängvibrator måste vara anslutna till laddaren för att notifiera med vibrationer. Visittlamporna lyser dock som vanligt.
- i Uppladdningsbara batterier skall laddas helt innan du använder enheten för första gången. Batterierna får endast laddas vid temperaturer mellan 0°– 35°C.
- i Denna enhet får inte användas på flygplan annat än om tillåtelse ges av flygplanets besättning.

## Överensstämmelse

Bellman & Symfon försäkrar härmed att denna produkt i Europa uppfyller de väsentliga kraven i förordningen om medicinteknisk utrustning, EU 2017/745 samt nedanstående direktiv och förordningar. Den fullständiga texten i försäkran om överensstämmelse kan erhållas från Bellman & Symfon eller lokal Bellman & Symfon-representant. Besök [bellman.com](http://bellman.com) för kontaktinformation.

2014/53/EU	Direktiv om radioutrustning (RED)
EU 2017/745	Förordning om medicinteknisk utrustning (MDR)
2014/35/EU	Direktiv om lågspänning (LVD)
2014/30/EU	Direktiv om elektromagnetisk kompatibilitet (EMC)
2015/863/EU	Direktiv om begränsning av farliga ämnen (RoHS)
EC1907/2006	REACH-förordningen

### ISO-certifiering för tillverkare

Bellman är certifierade i överensstämmelse med SS-EN ISO 9001 och SS-EN ISO 13485  
SS-EN ISO 9001 cert. nr: CN19/42071  
SS-EN ISO 13485 cert. nr: CN19/42070

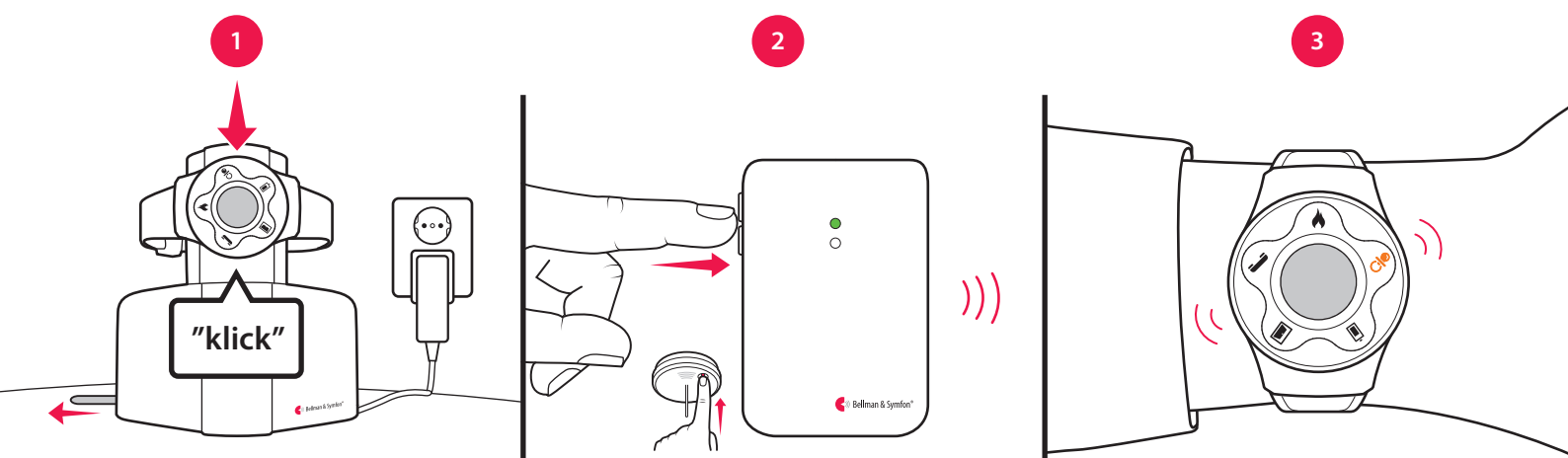
### Certifieringsorgan

SGS United Kingdom Ltd  
Rossmore Business Park Ellesmere Port Cheshire  
CH65 3EN Storbritannien

# Visit armbandsmottagare

## Komma igång

- 1 Dra bort batterifliken på laddaren och anslut nätadaptorn till vägguttaget. Strömlampan tänds i grönt. Sätt armbandsmottagaren i laddaren och vänta minst 2 timmar innan du använder den. Laddningslampan lyser grönt när den laddar.
- 2 För att testa radiolänken behöver du en Visitsändare. Tryck på sändarens testknapp.
- 3 En Visitlampa tänds på mottagaren och den börjar vibrera. Om en sängvibrator är ansluten medan mottagaren laddas, börjar den vibrera istället. Om den inte reagerar, se **Felsökning**.



## Förinställt signalmönster

När en sändare aktiveras tänds en Visitlampa på armbandsmottagaren och den börjar vibrera med ett specifikt mönster. Det kallas signalmönster. Sändaren styr signalmönstret och förinställningen är:

### Aktiverad sändare

- Dörrsändare
- Tryckknappssändare
- Telefonsändare
- Babyvakt
- Brandvarnare

### Visitlampa, mottagare

- Grön
- Grön
- Gul
- Orange
- Röd

### Vibration, mottagare eller sängvibrator

- Långsam ■□□□
- Långsam ■□□□
- Mellan ■□■□
- Snabb ■■■■■■
- Lång ■■■■□

## Byta signalmönster

Signalmönstret kan endast bytas på sändarna, se **Byta signalmönster** för respektive sändare.

## Lampa för ström- och laddningsstatus

När batteriet i armbandsmottagaren nästan är tomt börjar batterilampan blinka gult. Det tar upp till 8 timmar att ladda batteriet. Laddaren har en batterireserv och statuslamporna betyder följande:

### Statuslampa

- Laddningslampa
- Strömlampa
- Strömlampa

### Indikation

- Fast grönt ljus
- Fast grönt ljus
- Blinkar grönt

### Status

- Armbandsmottagarens batteri laddas.
- Laddaren är nätdriven.
- Laddaren går på reservbatteri.

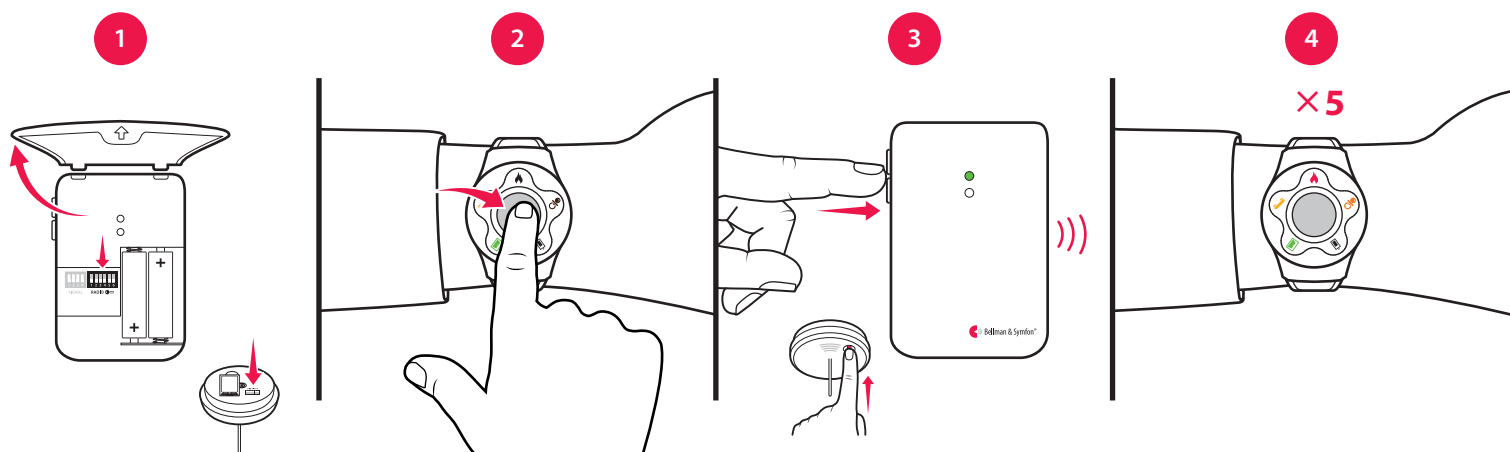
# Visit armbandsmottagare

## Byta radionyckel

Om ditt Visitsystem aktiveras utan anledning så finns det förmodligen ett närliggande system som stör. För att undvika radiostörningar bör du byta radionyckel på alla enheter. Radioomkopplarna sitter på **sändarna**.

### Så här byter du radionyckel:

- 1 Öppna locket på sändaren och flytta valfri radioomkopplare uppåt (på) för att byta radionyckel. Se avsnittet **Byta radionyckel** för respektive sändare.
- 2 Tryck och håll nere funktionsknappen på armbandsmottagaren tills den gröna och gula Visitlampan blinkar växelvis. Släpp knappen.
- 3 Tryck på sändarens testknapp inom 30 sekunder för att skicka den nya radionyckeln.
- 4 Visitlamporna på mottagaren blinkar 5 gånger för att visa att radionyckeln har ändrats. Därefter återgår den till normalläge. Notera att alla Visitenheter måste ha samma radionyckel för att fungera tillsammans.



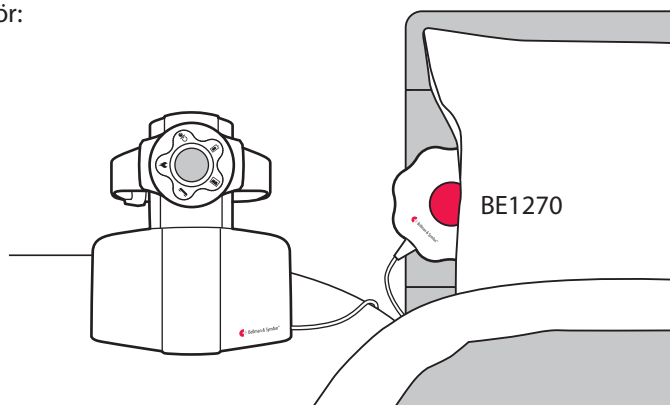
## Tillbehör

Armbandsmottagaren kan kompletteras med följande tillbehör:

### ■ BE1270 Sängvibrator

Väcker dig med vibrationer om något skulle hända när du sover. Anslut den till laddaren och lägg den under kudden eller madrassen.

- ⓘ Sängvibratoren vibrerar endast när mottagaren sitter i laddaren. Armbandsvibratoren vibrerar inte medan den laddas men Visitlamporna lyser som vanligt.




**Varning!** Använd **ENDAST UPPLADDNINGSBARA NiMH BATTERIER** i armbandsmottagaren och laddaren. Standardbatterier kan börja läcka om de placeras i enheterna och kommer då att förstöra elektroniken. Den typen av skada täcks inte av garantin.

# Visit armbandsmottagare

## Avancerad programmering

Med avancerad programmering kan du styra mottagarens ljudsignal och vibrationsmönster för en specifik sändare och händelse. Då paras enheterna via sitt serienummer istället för radionyckeln. Notera att beteende för brandlarm inte kan ändras av säkerhetsskäl.

 Sändaren måste aktiveras på det sätt den är tänkt att användas. Detta innebär att du inte alltid kan aktivera den med testknappen (se **Förinställt signalmönster** för respektive sändare).

### Så här programmerar du armbandsmottagaren:

- 1 Tryck och håll nere funktionsknappen på mottagaren. Den gröna och gula Visitlampan börjar blinka växelvis. Fortsätt att hålla knappen nedtryckt samtidigt som du aktiverar den aktuella sändaren. Batterilampan på mottagaren tänds i gult för att visa att du är i programmeringsläge. Släpp knappen.
- 2 Bläddra mellan de olika **Visitlamporna** genom att trycka på funktionsknappen på mottagaren. Välj den du vill ha genom att hålla nere knappen tills mottagarens batterilampa släcks och tänds igen.
- 3 Bläddra mellan de olika **vibrationsmönstren** genom att trycka på funktionsknappen. Välj den du vill ha genom att hålla nere knappen tills mottagarens batterilampa släcks och tänds igen.
- 4 Armbandsmottagaren kommer nu att visa den valda Visitlampan och vibrationsmönstret. Tryck på funktionsknappen för att avsluta demonstrationen. Därefter återgår den till normalläge.

## Radera avancerad programmering

Följ stegen nedan för att radera den avancerade programmeringen:

- 1 Tryck och håll nere funktionsknappen på mottagaren tills den gröna och gula Visitlampan blinkar växelvis. Släpp knappen.
- 2 Tryck på funktionsknappen 3 gånger i följd.
- 3 Alla Visitlampor tänds i 2 sekunder för att visa att programmeringen är raderad.

## Felsökning

De flesta problem med armbandsmottagaren kan enkelt lösas genom att följa råden nedan:

Om	Gör så här
Mottagaren verkar vara avstängd	<ul style="list-style-type: none"><li>▪ Batteriet är slut. Ladda eller ersätt det med ett VARTA V40H NiHM-batteri.</li></ul>
Batterilampan blinkar gult	<ul style="list-style-type: none"><li>▪ Batterinivån är låg. Ladda eller ersätt det med ett VARTA V40H NiHM-batteri.</li></ul>
Armbandsmottagaren laddar inte	<ul style="list-style-type: none"><li>▪ Kontrollera att mottagaren är korrekt placerad i laddaren och att nätadaptern är ansluten till vägguttaget. Ström- och laddningslampan skall lysa grönt.</li><li>▪ Ladda eller ersätt reservbatterierna med 4 × 1,2 V NiMH uppladdningsbara batterier.</li></ul>
Armbandsmottagaren reagerar inte när en sändare aktiveras	<ul style="list-style-type: none"><li>▪ Kontrollera sändarens batterier och anslutningar.</li><li>▪ Flytta mottagaren närmare sändaren för att säkerställa att den är inom räckvidd.</li><li>▪ Kontrollera att mottagaren har samma radionyckel som de andra enheterna i Visitsystemet, se <b>Byta radionyckel</b>.</li></ul>
Armbandsmottagaren aktiveras utan någon anledning	<ul style="list-style-type: none"><li>▪ Det finns troligtvis ett annat Visitsystem i närheten som aktiverar din mottagare. Byt radionyckel på alla enheter, se <b>Byta radionyckel</b>.</li></ul>
Sängvibratören vibrerar inte	<ul style="list-style-type: none"><li>▪ Kontrollera att sängvibratören är ansluten och att mottagaren är placerad i laddaren.</li></ul>

# Visit armbandsmottagare

## Symbolförklaring

-  Med den här symbolen bekräftar Bellman & Symfon att produkten uppfyller de väsentliga kraven i förordningen om medicinteknisk utrustning, EU 2017/745.
-  Den här symbolen anger tillverkarens serienummer så att en specifik medicinteknisk enhet kan identifieras. Symbolen finns på produkten och förpackningen.
-  Den här symbolen anger tillverkarens katalognummer så att en specifik medicinteknisk enhet kan identifieras. Symbolen finns på produkten och förpackningen.
-  Den här symbolen anger tillverkaren av medicinteknisk utrustning, enligt EU-direktiven 90/385/EEC, 93/42/EEC och 98/79/EC.
-  Den här symbolen indikerar att du bör läsa bruksanvisningen.
-  Den här symbolen indikerar att det är viktigt att du uppmärksammar relevanta varningsmeddelanden.
-  Den här symbolen indikerar viktig information för hantering och produktsäkerhet.
-  Temperatur vid transport och förvaring:  $-10^{\circ}$  till  $50^{\circ}$  C  
Drifttemperatur:  $0^{\circ}$  till  $35^{\circ}$  C
-  Luftfuktighet vid transport och förvaring:  $<90\%$ , ej kondenserande  
Luftfuktighet vid drift:  $15\%$  till  $90\%$ , ej kondenserande
-  Atmosfäriskt tryck vid drift, transport och förvaring: 700 till 1060 hpa
- Driftsförhållanden** Den här enheten är tillverkad så att den fungerar utan problem eller begränsningar om den används som avsett, såvida inte annat anges i bruksanvisningen eller detta häfte.
-  Med CE-symbolen bekräftar Bellman & Symfon att produkten uppfyller EU:s standarder för hälsa, säkerhet och miljöskydd, samt RED-direktivet för radioutrustning 2014/53 / EU.
-  Den här symbolen indikerar att produkten inte får behandlas som hushållsavfall. Lämna din gamla eller oanvända produkt på därtill avsedd samlingsplats för återvinning av elektrisk och elektronisk utrustning eller ta med den till din audionom för lämplig bortskaffning. Genom att se till att denna produkt bortskaffas på rätt sätt hjälper du till att förhindra skador på miljön och människors hälsa.



### Tillverkare

Bellman & Symfon Group AB  
Södra Långebergsgatan 30  
436 32 Askim, Sverige  
Telefon: 031 68 28 20  
E-post: info@bellman.com  
**bellman.com**



Revision: BE8102\_002MAN001-SE  
Utgivningsdatum: 2020-05-05

TM och © 2020 Bellman & Symfon AB. Alla rättigheter förbehållna.