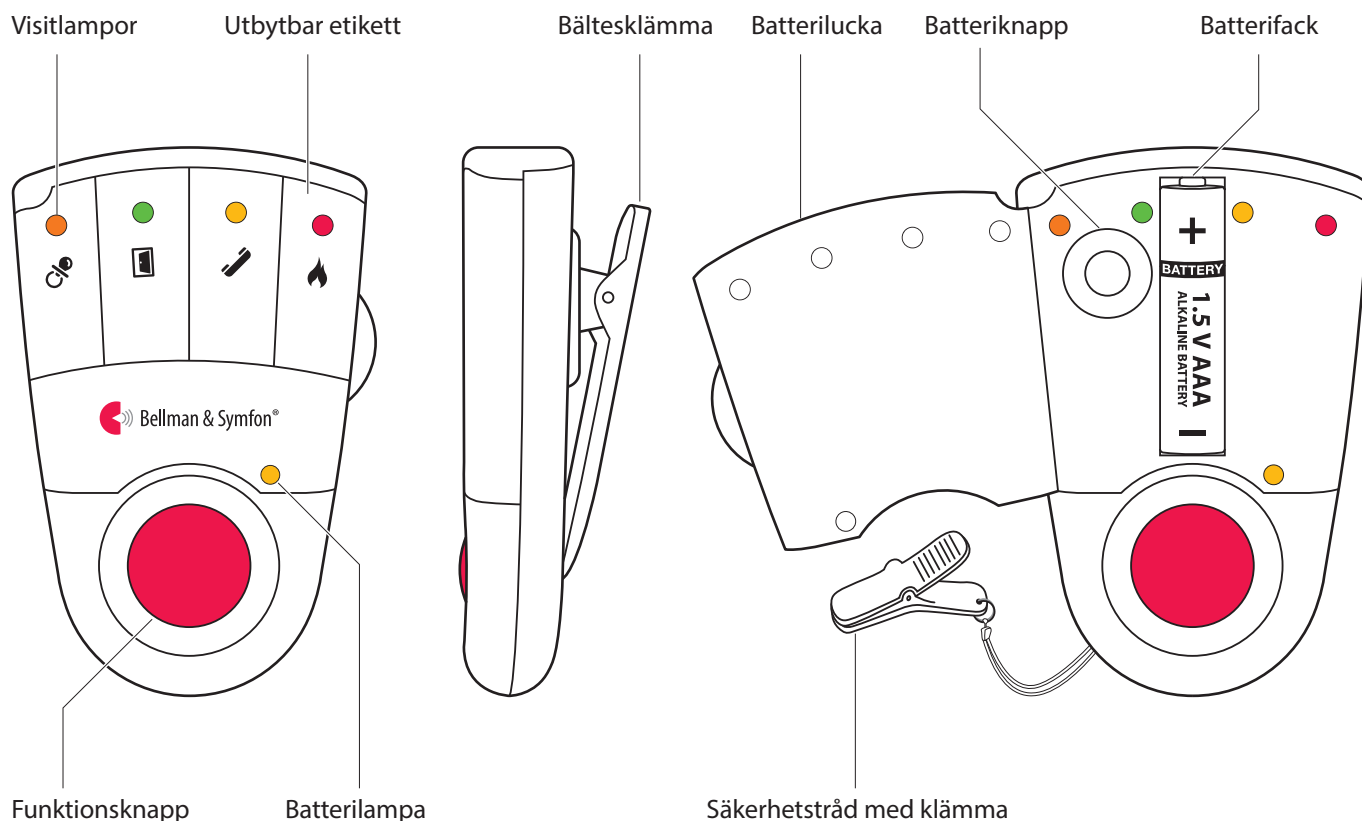


Visit pager



BE1470

Knappar och reglage



Teknisk information

I förpackningen

- BE1470 Visit pager
- Säkerhetstråd med klämma
- Extra frontetikett

Storlek och vikt

- Höjd: 86 mm
- Bredd: 57 mm
- Djup: 29 mm
- Vikt: 66 g med batteri

Tillbehör

- BE1260 Pagerladdare
- BE1270 Sängvibrator (Pagerladdare krävs)

Ström och batteri

- Strömförsörjning
7,5 V DC 200 mA via pagerladdare
- Batterityp
1 × 1,5 V AAA alkaliskt batteri eller
1 × 1,2 V AAA NiMH uppladdningsbart
- Drifttid
Alkaliskt batteri: 2 – 3 veckor
NiMH batteri: ca 1 vecka fulladdad
- Strömförbrukning
Aktiv: ≤ 200 mA, Viloläge: ≤ 1 mA

Anpassningar

Mottagaren kan användas med följande Visitsändare och originaltillbehör:

Visitsändare

- BE1411 Visit dörrsändare
- BE1420 Visit tryckknappssändare
- BE1431 Visit telefonsändare
- BE1432 Visit mobiltelefonsändare
- BE1481/BE1551 Visit brandvarnare
- BE1555 Visit kolmonoxidvarnare
- BE1491 Visit babyvakt

Frekvens och räckvidd

- Radiofrekvens
868,30 MHz
- Räckvidd
50 - 250 m beroende på byggnadens konstruktion och planlösning

Visit pager

Information om medicinteknisk utrustning

Tack för att du valt en produkt från Bellman & Symfon, ett världsledande företag inom varseblivning med huvudkontor i Göteborg. Läs denna information noga för att vara säker på att du förstår och får ut det mesta av din Bellman & Symfon-produkt. Hör av dig till din audionom om du vill veta mer om produktens funktioner och fördelar.

Om Visit pager

Avsedd användning


Den här enheten är en del av Visitsystemet. Systemets syfte är att uppmärksamma hörselskadade och döva personer på viktiga signaler hemmet. Beroende på systemkonfiguration notifierar pagern dig med vibrationer och färgade lysdioder t.ex när det ringer på dörren eller telefonen, när bebisen behöver ses till eller när brandlarmet går.

Avsedd användare

Visitsystemet är utvecklat för dig som har en mild till grav hörselskada eller är döv och som har behov av ljud, syn- eller känsel förstärkning i hemmet.

Så fungerar Visitsystemet

Visitsystemet består av en uppsättning trådlöst anslutna sändare och mottagare som är utplacerade i hemmet. När en sändare registrerar en aktivitet, signalerar den mottagaren som notifierar dig med ljud, blytljus eller vibrationer. För att kunna använda Visitsystemet behöver du ha minst en sändare och en mottagare.

 Visitsystemet återställer inte normal hörsel och förhindrar eller förbättrar inte en hörselnedsättning eller dövhet som beror på organiska förhållanden.

Driftsförhållanden

Använd enheten i en torr miljö och inom de temperatur- och luftfuktighetsgränser som anges i denna information. Om enheten blir våt eller utsätts för fukt bör den inte längre betraktas som pålitlig och ska därför bytas ut.

Rengöring

Koppla ur eventuella kablar innan du rengör enheten. Använd en mjuk, luddfri trasa. Låt inte fukt komma in i öppningarna. Använd inte hushållsrengöringsmedel, aerosolsprej, lösningsmedel, alkohol, ammoniak, slipmedel eller tryckluft. Enheten kräver ingen sterilisering.


Service och support


Om produkten verkar skadad eller inte fungerar korrekt, följ instruktionerna i bruksanvisningen. Om enheten fortfarande inte fungerar som avsett, kontakta din audionom för information om service och garanti.


Viktig säkerhetsinformation


Detta avsnitt innehåller viktig information om säkerhet, hantering och driftsförhållanden. Behåll bruksanvisningen för framtida användning. Om du enbart installerar enheten ska du ge bruksanvisningen till personerna som bor i hushållet.

Varningar

 Underlåtenhet att följa säkerhetsinstruktionerna kan medföra kroppsskada eller orsaka elektriska stötar, brand, skador på enheten eller annan egendom.

 Förvara alltid Visitmottagaren utom räckhåll för barn under 3 år.

 Observera att du kan missa larm och notifieringar om batterierna laddats ur.

 Använd eller förvara inte enheten nära värmekällor som öppna lågor, värmeelement, ugn eller andra värmeavgivande enheter.

Visit pager

Viktig säkerhetsinformation

- ⚠ Enheten ska inte användas som den enda säkerhetsåtgärden i livshotande situationer.
- ⚠ Använd endast uppladdningsbara 600 mAh - 650 mAh NiMH-batterier i pagern när du använder laddaren. Icke uppladdningsbara batterier börjar läcka om pagern placeras i laddaren, vilket kan skada elektroniken eller orsaka explosion. Detta täcks inte av garantin.
- ⚠ Använd bara den typ av batteri som anges i bruksanvisningen.
- ⚠ Skydda enheten mot stötar under förvaring och transport.
- ⚠ Enheten är endast avsedd för inomhusbruk. Enheten får inte utsättas för fukt.
- ⚠ Ta inte isär eller modifiera enheten, det finns risk för elstötar! Manipulering eller demontering av enheten upphäver garantin.
- ⚠ Försök inte att manipulera enheten på något sätt. Använd endast originaltillbehör från Bellman & Symfon. Annars finns en risk för elstötar!
- ⚠ Batterier är giftiga. De får inte sväljas! Förvara dem utom räckhåll för barn och husdjur. Om batterierna sväljs, uppsök läkare omedelbart!

Information om produktsäkerhet

- i Om dessa instruktioner inte följs kan det leda till skador på enheten och upphäva garantin.
- i Utsätt inte enhetens batterier för öppen eld eller direkt solljus.
- i Tappa inte enheten. Om den tappas på en hård yta kan enheten skadas.
- i Använd inte enheten i områden där elektronisk utrustning är förbjuden.
- i Enheten får endast repareras hos ett auktoriserat servicecenter.
- i Denna enhet har ingen strömbrytare. För att stänga av enheten måste batteriet tas ut.
- i Använd inte eller förvara enheten nära värmekällor som öppna lågor, värmeelement, ugn eller andra värmeavgivande enheter.
- i Om en allvarlig händelse inträffar i anknötning till den här enheten, kontakta tillverkaren och relevant myndighet.
- i Om du stöter på andra problem med din enhet, kontakta inköpsstället, din lokala Bellman & Symfon-representant eller tillverkaren. Besök bellman.com för kontaktinformation.
- i Denna enhet får inte användas på flygplan annat än om tillåtelse ges av flygplanets besättning.

Överensstämmelse

Bellman & Symfon försäkrar härmed att denna produkt i Europa uppfyller de väsentliga kraven i förordningen om medicinteknisk utrustning, EU 2017/745 samt nedanstående direktiv och förordningar. Den fullständiga texten i försäkran om överensstämmelse kan erhållas från Bellman & Symfon eller lokal Bellman & Symfon-representant. Besök bellman.com för kontaktinformation.

2014/53/EU	Direktiv om radioutrustning (RED)
EU 2017/745	Förordning om medicinteknisk utrustning (MDR)
2014/35/EU	Direktiv om lågspänning (LVD)
2014/30/EU	Direktiv om elektromagnetisk kompatibilitet (EMC)
2015/863/EU	Direktiv om begränsning av farliga ämnen (RoHS)
EC1907/2006	REACH-förordningen

ISO-certifiering för tillverkare

Bellman är certifierade i överensstämmelse med SS-EN ISO 9001 och SS-EN ISO 13485
SS-EN ISO 9001 cert. nr: CN19/42071
SS-EN ISO 13485 cert. nr: CN19/42070

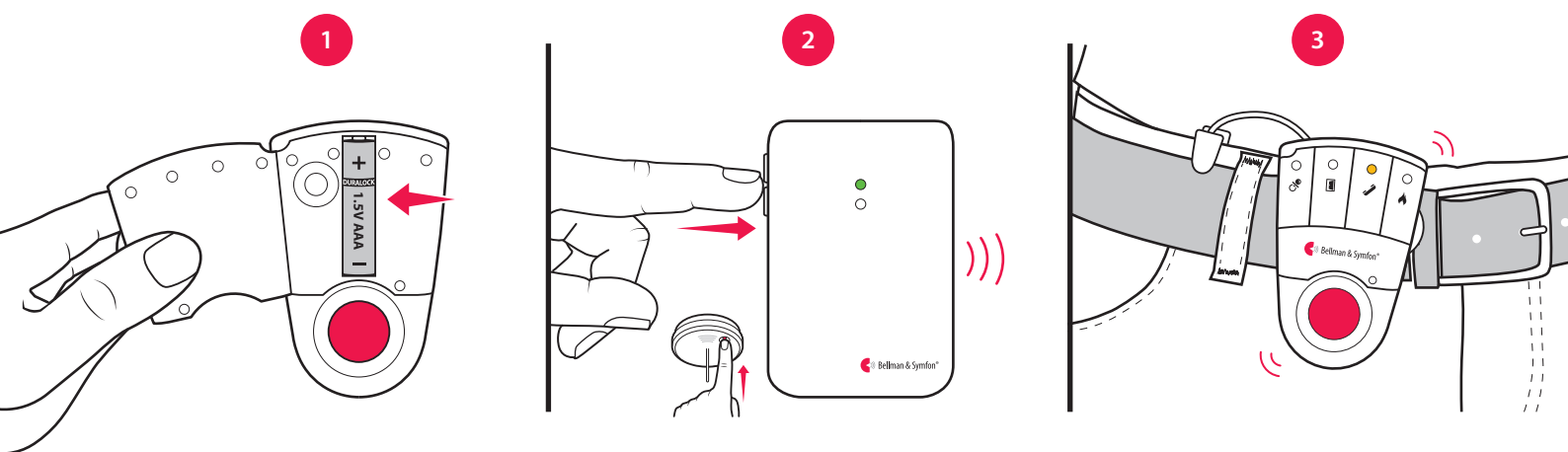
Certifieringsorgan

SGS United Kingdom Ltd
Rossmore Business Park Ellesmere Port Cheshire
CH65 3EN Storbritannien

Visit pager

Komma igång

- 1 Öppna batteriluckan, sätt i batteriet och stäng luckan igen. Sätt fast pagern på bältet med hjälp av bältesklämman. För extra säkerhet kan du fästa pagern med medföljande tråd och klämma.
- 2 För att testa radiolänken behöver du en Visitsändare. Tryck på sändarens testknapp.
- 3 En Visitlampa tänds på pagern och den börjar vibrera. Om en sängvibrator är ansluten medan pagern laddas, börjar den vibrera istället. Om pagern inte reagerar, se **Felsökning**.



Förinställt signalmönster

När en sändare aktiveras tänds en Visitlampa på pagern och den börjar vibrera med ett specifikt mönster. Det kallas signalmönster. Sändaren styr signalmönstret och förinställningen är:

Aktiverad sändare

- Dörrsändare
- Tryckknappssändare
- Telefonsändare
- Babyvakt
- Brandvarnare

Visitlampa, pager

- Grön
- Grön
- Gul
- Orange
- Röd

Vibration, pager eller sängvibrator

- Långsam ■ □ □ □
- Långsam ■ □ □ □
- Mellan ■ □ ■ □
- Snabb ■ ■ ■ ■ ■ ■
- Lång ■ ■ ■ □

Byta signalmönster

Signalmönstret kan endast bytas på sändarna, se **Byta signalmönster** för respektive sändare.

Byta etikett

Om du vill använda Visit för ett annat syfte så kan du själv skriva på den bifogade extraetiketten. Så här byter du etikett:

- Öppna batteriluckan och ersätt originaletiketten med den bifogade extraetiketten. Stäng luckan igen.

Byta batteri

När batterilampan börjar blinka gult är batteriet nästan slut. Så här byter du batteri:

- Öppna batteriluckan och tryck på batteriknappen för få ut batteriet. Sätt i ett 1,5 V AAA alkaliskt batteri, eller ett 1,2 V AAA NiMH uppladdningsbart batteri om du använder pagerladdaren (tillbehör).

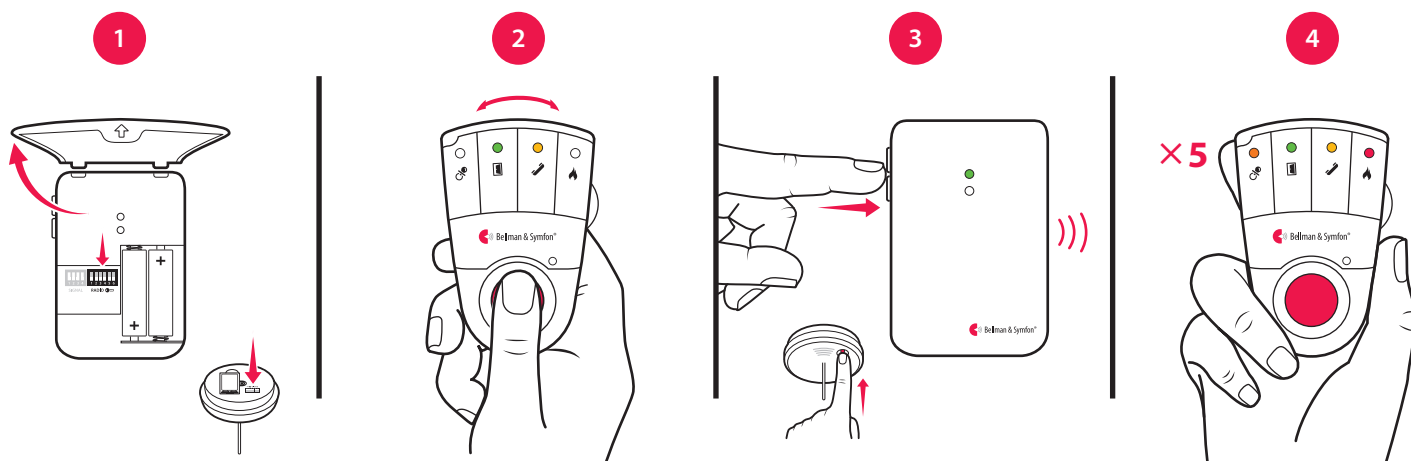
Visit pager

Byta radionyckel

Om ditt Visitsystem aktiveras utan anledning så finns det förmodligen ett närliggande system som stör. För att undvika radiostörningar bör du byta radionyckel på alla enheter. Radioomkopplarna sitter på **sändarna**.

Så här byter du radionyckel:

- 1 Öppna locket på sändaren och flytta valfri radioomkopplare uppåt (på) för att byta radionyckel. Se avsnittet **Byta radionyckel** för respektive sändare.
- 2 Tryck och håll nere funktionsknappen på pagern tills den gröna och gula Visitlampan blinkar växelvis. Släpp knappen.
- 3 Tryck på sändarens testknapp inom 30 sekunder för att skicka den nya radionyckeln.
- 4 Visitlamporna på pagern blinkar 5 gånger för att visa att radionyckeln har ändrats. Därefter återgår den till normalläge. Notera att alla Visitenheter måste ha samma radionyckel för att fungera tillsammans.




Pagertillbehör

Pagern kan kompletteras med följande tillbehör:

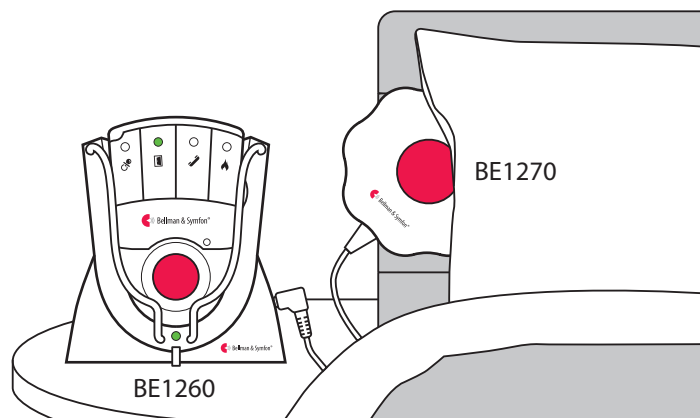
■ BE1260 Pagerladdare

Laddar din pager under natten. Placera den på sängbordet och anslut upp till två sängvibratorer.

 Pagern vibrerar inte när den laddas men Visitlamporna fungerar som vanligt.

■ BE1270 Sängvibrator

Väcker dig med vibrationer om något skulle hända när du sover. Anslut den till laddaren och lägg den under kudden eller madrassen.




Varning! När pagerladdaren används skall **ENDAST UPPLADDNINGSBARA NiMH BATTERIER** användas i pagern. Standardbatterier kan börja läcka om de placeras i laddaren och kommer då att förstöra elektroniken. Den typen av skada täcks inte av garantin.

Visit pager

Avancerad programmering

Med avancerad programmering kan du styra mottagarens ljudsignal och vibrationsmönster för en specifik sändare och händelse. Då paras enheterna via sitt serienummer istället för radionyckeln. Notera att beteende för brandlarm inte kan ändras av säkerhetsskäl.

 Sändaren måste aktiveras på det sätt den är tänkt att användas. Detta innebär att du inte alltid kan aktivera den med testknappen (se **Förinställt signalmönster** för respektive sändare).

Så här programmerar du pagern:

- 1 Tryck och håll nere funktionsknappen på pagern. Den gröna och gula Visitlampan börjar blinka växelvis. Fortsätt att hålla knappen nedtryckt samtidigt som du aktiverar den aktuella sändaren. Batterilampan på pagern tänds i gult för att visa att du är i programmeringsläge. Släpp knappen.
- 2 Bläddra mellan de olika **Visitlamporna** genom att trycka på funktionsknappen på mottagaren. Välj den du vill ha genom att hålla nere knappen tills pagerns batterilampa släcks och tänds igen.
- 3 Bläddra mellan de olika **vibrationsmönstren** genom att trycka på funktionsknappen. Välj den du vill ha genom att hålla nere knappen tills pagerns batterilampa släcks och tänds igen.
- 4 Pagern kommer nu att visa den valda Visitlampan och vibrationsmönstret. Tryck på funktionsknappen för att avsluta demonstrationen. Därefter återgår den till normalläge.



Radera avancerad programmering

Följ stegen nedan för att radera den avancerade programmeringen:

- 1 Tryck och håll nere funktionsknappen på pagern tills den gröna och gula Visitlampan blinkar växelvis. Släpp knappen.
- 2 Tryck på funktionsknappen 3 gånger i följd.
- 3 Alla Visitlampor tänds i 2 sekunder för att visa att programmeringen är raderad.

Felsökning

De flesta problem med pagern kan enkelt lösas genom att följa råden nedan:

Om	Gör så här
Pagern verkar vara avstängd	<ul style="list-style-type: none">▪ Batteriet är slut. Ersätt det med ett 1,5 V AAA alkaliskt batteri.  Använd endast ett uppladdningsbart 1,2 V AAA NiMh batteri i pagern om du har en pagerladdare.
Batterilampan blinkar gult	<ul style="list-style-type: none">▪ Batterinivån är låg. Ersätt det med ett 1,5 V AAA alkaliskt batteri.  Använd endast ett uppladdningsbart 1,2 V AAA NiMh batteri i pagern om du har en pagerladdare.
Pagern reagerar inte när en sändare aktiveras	<ul style="list-style-type: none">▪ Kontrollera sändarens batterier och anslutningar.▪ Flytta pagern närmare sändaren för att säkerställa att den är inom räckvidd.▪ Kontrollera att pagern har samma radionyckel som de andra enheterna i Visitsystemet, se Byta radionyckel.
Pagern aktiveras utan någon anledning	<ul style="list-style-type: none">▪ Det finns troligtvis ett annat Visitsystem i närheten som aktiverar din pager. Byt radionyckel på alla enheter, se Byta radionyckel.

Visit pager

Symbolförklaring

-  Med den här symbolen bekräftar Bellman & Symfon att produkten uppfyller de väsentliga kraven i förordningen om medicinteknisk utrustning, EU 2017/745.
-  Den här symbolen anger tillverkarens serienummer så att en specifik medicinteknisk enhet kan identifieras. Symbolen finns på produkten och förpackningen.
-  Den här symbolen anger tillverkarens katalognummer så att en specifik medicinteknisk enhet kan identifieras. Symbolen finns på produkten och förpackningen.
-  Den här symbolen anger tillverkaren av medicinteknisk utrustning, enligt EU-direktiven 90/385/EEC, 93/42/EEC och 98/79/EC.
-  Den här symbolen indikerar att du bör läsa bruksanvisningen.
-  Den här symbolen indikerar att det är viktigt att du uppmärksammar relevanta varningsmeddelanden.
-  Den här symbolen indikerar viktig information för hantering och produktsäkerhet.
-  Temperatur vid transport och förvaring: -10° till 50° C
Drifttemperatur: 0° till 35° C
-  Luftfuktighet vid transport och förvaring: $<90\%$, ej kondenserande
Luftfuktighet vid drift: 15% till 90% , ej kondenserande
-  Atmosfäriskt tryck vid drift, transport och förvaring: 700 till 1060 hpa
- Driftsförhållanden** Den här enheten är tillverkad så att den fungerar utan problem eller begränsningar om den används som avsett, såvida inte annat anges i bruksanvisningen eller detta häfte.
-  Med CE-symbolen bekräftar Bellman & Symfon att produkten uppfyller EU:s standarder för hälsa, säkerhet och miljöskydd, samt RED-direktivet för radioutrustning 2014/53 / EU.
-  Den här symbolen indikerar att produkten inte får behandlas som hushållsavfall. Lämna din gamla eller oanvända produkt på därtill avsedd samlingsplats för återvinning av elektrisk och elektronisk utrustning eller ta med den till din audionom för lämplig bortskaffning. Genom att se till att denna produkt bortskaffas på rätt sätt hjälper du till att förhindra skador på miljön och människors hälsa.



Tillverkare

Bellman & Symfon Group AB
Södra Långebergsgatan 30
436 32 Askim, Sverige
Telefon: 031 68 28 20
E-post: info@bellman.com
bellman.com



Revision: BE1470_133MAN001-SE
Utgivningsdatum: 2020-05-05

TM och © 2020 Bellman & Symfon AB. Alla rättigheter förbehållna.