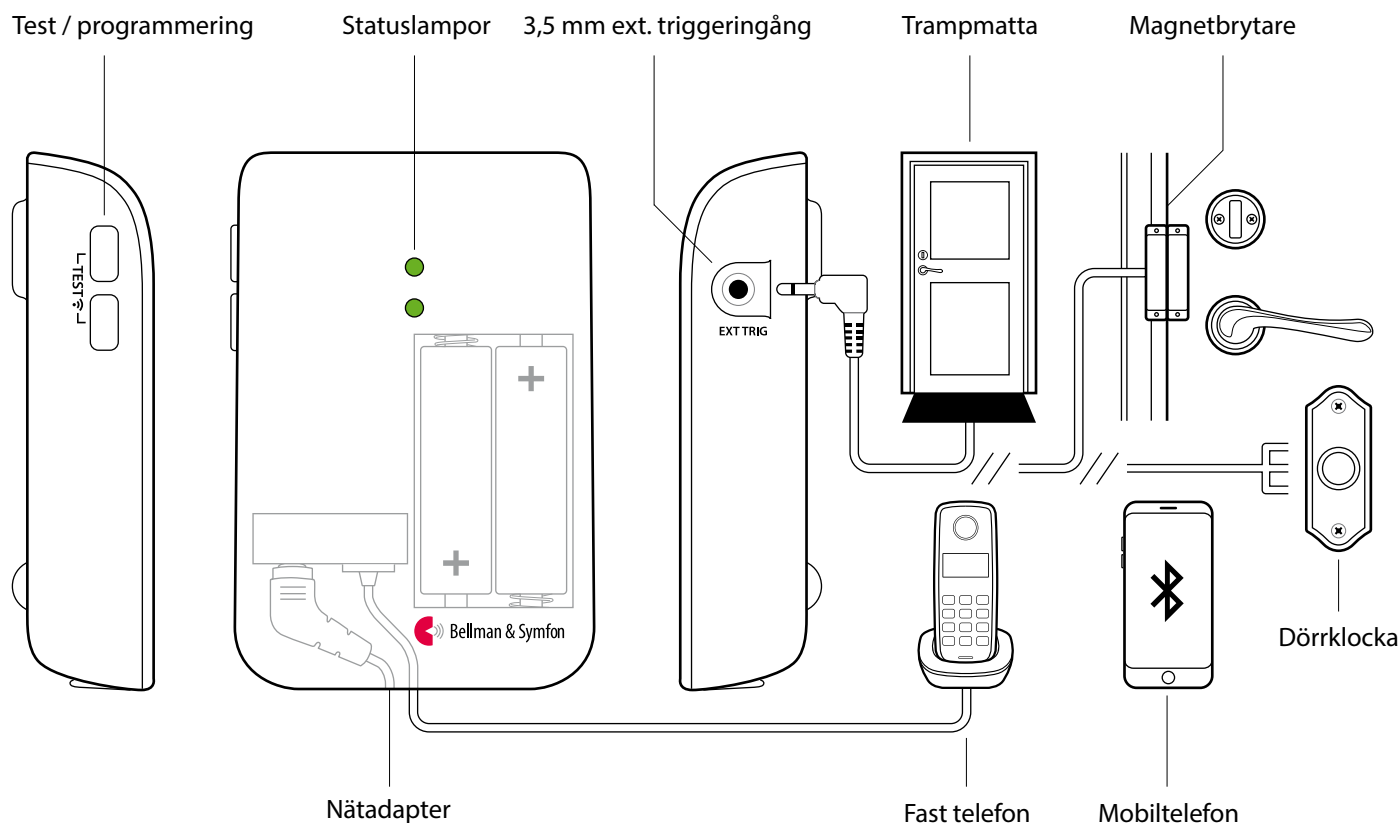




Visit Mobilsändare

Knappar och anslutningar



Teknisk information

I förpackningen

- BE1433 Visit Mobilsändare
- Nätadapter och strömkabel
- 2×1.5V AA Alkaliska batterier
- Förmonterad telefonkabel
- Mellanpropp
- Skruv och plugg

Kompatibilitet

- iOS11 eller senare
Android 6 eller senare
- iPhone 6S eller senare
Moderna Androidtelefoner

Ström och batteri

- Strömförsörjning: 5 V DC / 1000 mA
- Reservbatterier: 2×1.5 V AA, Alkaliska

Storlek och vikt

- Höjd: 100 mm
- Bredd: 65 mm
- Djup: 27 mm
- Vikt: 120 g, inklusive batterier

Aktivering

- En mobil enhet via Bluetooth
- Via fast telefon
- Via en trampmatta / magnetbrytare
- Via en ansluten dörrklocka
- Via testknapparna

Omgivning

- Endast för inomhusbruk
- Temperatur: 0 – 35 °C
- Relativ luftfuktighet: 15% – 90%

Tillbehör

- BE9023 Magnetbrytare
- BE9026 Trampmatta
- BE9253 Extern triggerkabel 3,5 mm

Anslutningar

- RJ11 analog telefoningång
- 3,5 mm extern triggerport
- Uttag för nätadapter
- Bluetooth 5.0

Frekvens och räckvidd

- Radiofrekvens: 868.30 MHz
- Radioräckvidd: Upp till 250 m
- Bluetoothfrekvens: 2400 – 2483.5 MHz
- Bluetoothräkvidd: Upp till 250 m

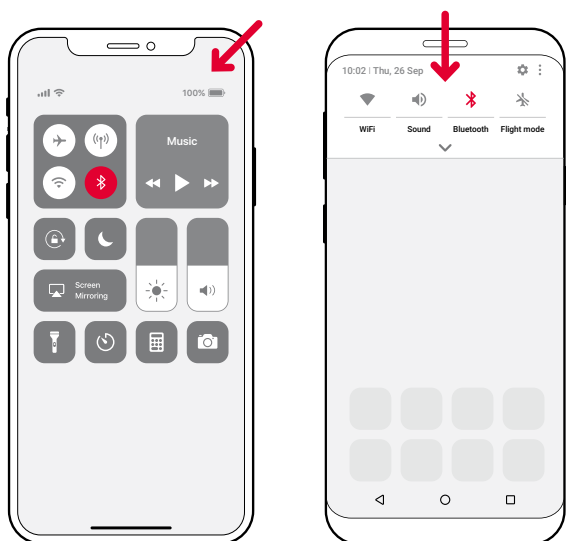
Visit Mobilsändare



Installera appen

1 Slå på Bluetooth®

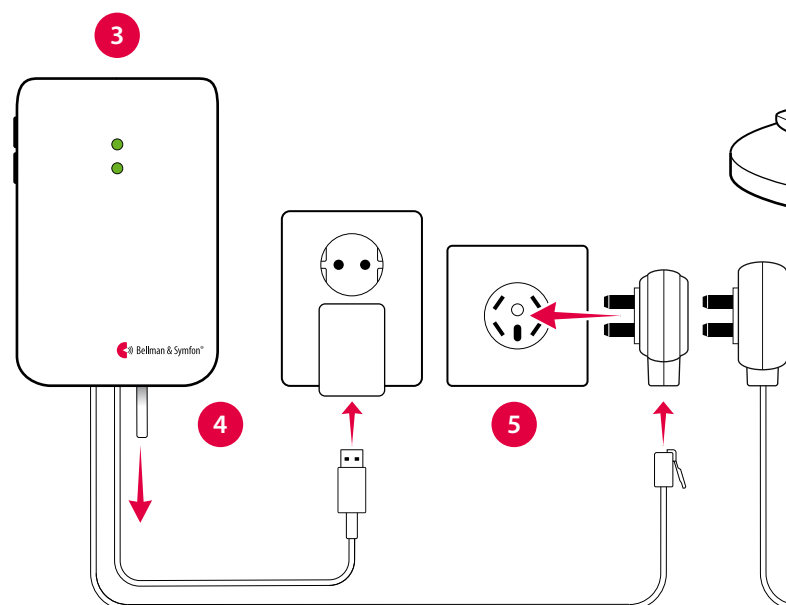
Svep nedåt från skärmens överkant och tryck på Bluetooth-ikonen.



2 Installera Visitappen



Ladda ner **Bellman Visit**-appen från App Store® eller Google Play™ och följ anvisningarna för att komma igång.



Installera sändaren

3 Montera

Ta bort skyddsfilmen från kardborren på sändarens baksida och fäst den på väggen.

4 Starta

Dra bort batterilappen för att starta sändaren. Statuslamporna lyser i grönt för att visa att den är på.

5 Anslut

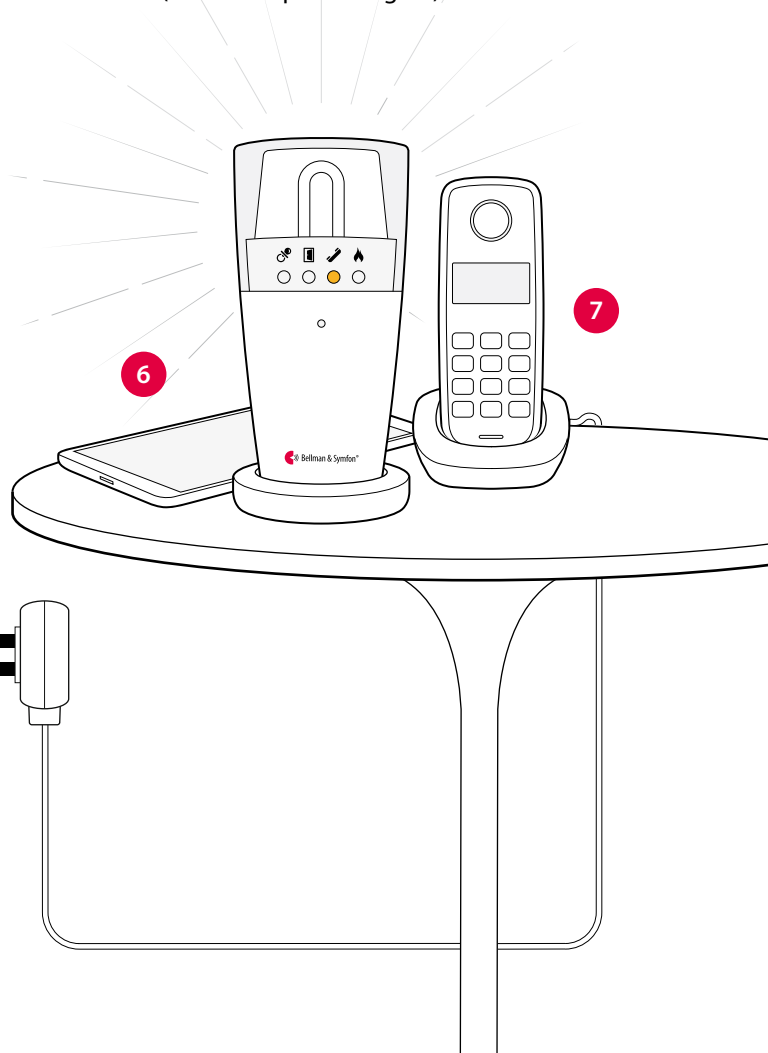
Anslut USB-kontakten i nätadaptern. Snäpp fast elkontakten och koppla in adaptern i vägguttaget. Om du har fast telefon ansluter du den med hjälp av medföljande mellanpropp enligt bilden.

6 Testa mobilen

Be någon ringa till din mobil. Den gula lampan på Visitmottagaren blinkar gult och den börjar blixtra, ljuda eller vibrera (beroende på mottagare).

7 Testa telefonen

Ring till din fasta telefon. Den gula lampan på Visitmottagaren lyser gult och den börjar blixtra, ljuda eller vibrera (beroende på mottagare).





Visit Mobilsändare

Använda appen

När du har installerat appen kommer du att få Visitnotiser på din mobiltelefon. Dessutom aktiveras dina Visitmottagare när mobilen ringer eller tar emot ett meddelande. Både notiser och enheter hanteras enkelt i appen. Så här gör du:



Anpassa notiser

Aktivera, inaktivera eller ta bort en notis med ett enkelt tryck.



Kontrollera enheter

Få en översikt över dina enheter. Tryck på + för att lägga till en ny.



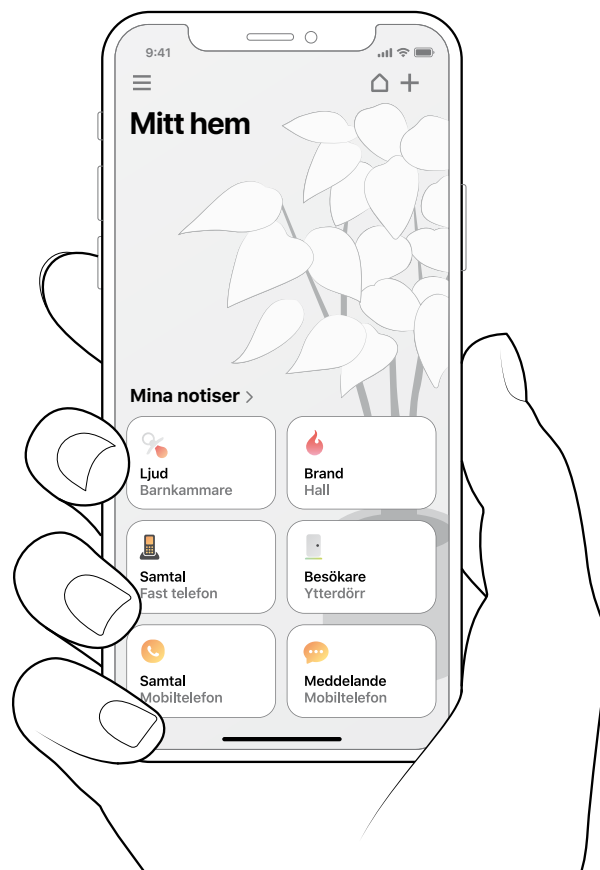
Se historik

Se dina senaste notiser, sorterade efter datum och tid.



Lär dig mer

Tryck på **Bruksanvisning** i menyn för att lära dig fler funktioner i appen.



Förinställt signalmönster

När mobilsändaren aktiveras av ett inkommande samtal, meddelande eller ett anslutet tillbehör händer följande:

- 1 Statuslampan tänds i grönt för att visa att sändaren skickar en radiosignal till mottagaren.
- 2 En Visitlampa på mottagaren tänds och den börjar ljuda, blixtra eller vibrera i ett specifikt mönster, s.k. signalmönster. Sändaren och de anslutna tillbehören styr signalmönstret och förinställningen är:

Byta signalmönster

Att byta signalmönster är enkelt. Öppna locket på sändaren och flytta signalomkopplarna enligt tabellen i avsnittet **Byta signalmönster** för BE1431 eller i appens Bruksanvisning.

Byta radionyckel

Om ditt Visitsystem aktiveras utan anledning så finns det förmodligen ett närliggande system som stör. Detta betyder att du bör byta radionyckel på alla enheter, se avsnittet **Byta radionyckel** för BE1431 eller i appens Bruksanvisning.

Sändare

Signalmönster, mottagare

Källa	Statuslampa	Visitlampa	Ljud	Vibration	Blixt
■ Fast telefon	Grön, övre	Lyser gult	1 × ringsignal, mörk ton	Mellan ■□□□	Ja
■ Mobiltelefon	Grön, övre	Blinkar gult	2 × ringsignal, ljus ton	Mellan ■□□□	Ja
■ Tillbehör	Grön, undre	Lyser grönt	1 × dörrsignal, mörk ton	Långsam ■□□□	Ja



Felsökning

De flesta problemen med mobilsändaren kan enkelt lösas genom att följa anvisningarna nedan.

Om	Gör så här
Sändarens lysdioder blinkar gult när enheten sätts igång	<p>Om sändarens lysdioder blinkar gult när den sätts igång innebär det att reservbatterinivån är låg. Testa följande:</p> <ul style="list-style-type: none">▪ Byt batterier Öppna luckan på sändaren och byt ut batterierna. Använd endast 1,5V AA-batterier (LR6).▪ Anslut till strömkälla Se till att strömkabeln är ansluten till strömadaptern och att adaptern är ansluten till elnätet.
Sändarens lysdioder blinkar rött en gång i minuten	<p>Om sändarens lysdioder blinkar rött varje minut betyder det att reservbatterierna nästan är urladdade. Testa följande:</p> <ul style="list-style-type: none">▪ Byt batterier Öppna luckan på sändaren och byt ut batterierna. Använd endast 1,5V AA-batterier (LR6).▪ Anslut till strömkälla Se till att strömkabeln är ansluten till strömadaptern och att adaptern är ansluten till elnätet.
Visitmottagaren aktiveras inte när det ringer i den fasta telefonen eller när ett anslutet tillbehör sätts igång	<p>Detta kan ha flera orsaker. Tryck ned och släpp upp båda testknapparna på sändaren för att skicka en signal till Visitmottagaren.</p> <p>Om sändarens lysdiod lyser grönt, testa följande:</p> <ol style="list-style-type: none">1. Kontrollera batterinivån Se till att batterierna i Visitmottagaren inte är urladdade och att den är ansluten till elnätet (om tillämpligt).2. Kontrollera radionyckeln Se till att enheterna är inställda på samma radionyckel, se Byta radionyckel.3. Flytta inom räckvidden för Visit Flytta Visitmottagaren närmare sändaren så att den är inom radioräckvidden för Visit. <p>Om sändarens lysdiod inte lyser grönt, testa följande:</p> <ul style="list-style-type: none">▪ Kontrollera strömförsörjningen och batterierna Se till att strömadaptern är ansluten och att reservbatterierna inte är urladdade. Om lysdioden fortfarande inte lyser grönt, kontakta din återförsäljare för information om garanti och service. <p>Om Visitmottagaren svarar när du trycker på testknapparna: Detta betyder att anslutningen mellan ditt tillbehör och sändaren är felaktig.</p> <ul style="list-style-type: none">▪ Kontrollera anslutningarna Se till att kablarna mellan sändaren och tillbehören är korrekt anslutna.
Mobiltelefonen mottar ingen notis när en Visitsändare aktiveras	<p>Detta kan ha flera orsaker. Se först till att Visitappen är öppen eller körs i bakgrunden. Kontrollera sedan att notiskortet för sändaren eller det anslutna tillbehöret på appens startskärm är aktiverat på din enhet, se Bruksanvisning > Anpassa notiser för mer information.</p> <p>Kontrollera anslutningen mellan sändaren och mobilsändaren Tryck ned och släpp upp testknappen/knapparna på sändaren. Den nedre lysdioden på mobilsändaren lyser grönt för att bekräfta att enheterna kommunicerar.</p>



Visit Mobilsändare

Om	Gör så här
	<p>Om lysdioden inte tänds, läs i sändarens bruksanvisning för mer vägledning. Om mobilen fortfarande inte tar emot notiser, testa följande:</p> <p>Kontrollera anslutningen mellan mobilsändaren och mobiltelefonen Tryck ned och släpp upp båda testknapparna på sändaren för att skicka en notis till din mobiltelefon. Lysdioden högst upp på sändaren lyser grönt för att bekräfta.</p> <p>Om lysdioden inte tänds: Det betyder att batterierna är urladdade och att du behöver byta ut dem.</p> <p>Om lysdioden tänds men du inte får någon notis på din mobiltelefon: Börja med att kontrollera Bluetooth-anslutningen på appens startskärm. Om husikonen längst upp till höger är röd, testa följande:</p> <ol style="list-style-type: none">1. Se till att Bluetooth är aktiverat på din mobiltelefon Svep för att öppna meddelandecenter/panelen och tryck på Bluetooth-ikonen för att aktivera.2. Stäng av och slå på Bluetooth Svep för att öppna meddelandecenter/panelen och tryck på Bluetooth-ikonen för att stänga av och sedan slå på Bluetooth.3. Tvångsavsluta Bellman Visitappen Testa att tvångsavsluta appen och öppna den igen. Observera att det inte räcker med att endast stänga appen.4. Kontrollera att mobilsändaren visas som en parkopplad enhet i inställningsmenyn för Bluetooth Om den inte finns med i listan öppnar du Meny > Mina enheter, tryck på "Ersätt" på enhetskortet för mobilsändaren och följ instruktionerna för att koppla sändaren till mobilen.
<p>Visitmottagaren aktiveras inte när mobiltelefonen ringer eller mottar ett meddelande.</p>	<p>Detta kan ha flera orsaker. Se först till att Visitappen är öppen eller körs i bakgrunden. Kontrollera sedan att mobiltelefonens notiskort för meddelanden och telefonsamtal på appens startskärm är aktiverat på din enhet, se Bruksanvisning > Anpassa notiser för mer information. Tryck ned och släpp upp båda testknapparna på sändaren.</p> <p>Om sändarens lysdiod inte lyser grönt, testa följande:</p> <ul style="list-style-type: none">▪ Kontrollera strömförsörjningen och batterierna Se till att strömadaptern är ansluten och att reservbatterierna inte är urladdade. Om lysdioden fortfarande inte lyser grönt, kontakta din återförsäljare för information om garanti och service. <p>Om Visitmottagaren svarar och en notis visas på din mobil:</p> <ul style="list-style-type: none">▪ Kontrollera telefonens inställningar Vissa telefoninställningar kan förhindra att samtal och meddelanden vidarebefordras till sändaren. Följ steg-för-steg-guiden för att ändra inställningarna.



Om	Gör så här
	<p>Om Visitmottagaren svarar men ingen notis visas på din mobil:</p> <ul style="list-style-type: none">▪ Kontrollera Bluetooth-anslutningen Börja med att kontrollera Bluetooth-anslutningen på appens startskärm. Om husikonen längst upp till höger är röd, testa följande: <ol style="list-style-type: none">1. Se till att Bluetooth är aktiverat på din mobiltelefon Svep för att öppna meddelandecenter/panelen och tryck på Bluetooth-ikonen för att aktivera.2. Stäng av och slå på Bluetooth Svep för att öppna meddelandecenter/panelen och tryck på Bluetooth-ikonen för att stänga av och sedan slå på Bluetooth.3. Tvångsavsluta Bellman Visitappen Testa att tvångsavsluta appen och öppna den igen. Observera att det inte räcker med att endast stänga appen.4. Kontrollera kompatibiliteten med app från tredje part Använder du appar från tredje part såsom Facebook Messenger, Skype, WhatsApp, WeChat eller Google Hangouts? Beroende på modell kanske din mobiltelefon i vissa fall inte vidarebefordrar notiser om samtal och meddelanden till ditt Visitsystem. Vi föreslår att du testar appen genom att be någon ringa eller skicka ett meddelande via appen. Om Visitmottagaren inte svarar (även om mobilens notiskort för meddelanden och telefonsamtal är aktiverade) kan det bero på att tredjepartsappen inte är kompatibel. <p>Om Visitmottagaren inte svarar, testa följande:</p> <ol style="list-style-type: none">1. Kontrollera batterinivån Se till att batterierna i Visitmottagaren inte är urladdade och/eller att den är ansluten till elnätet.2. Kontrollera radionyckeln Se till att enheterna är inställda på samma radionyckel, se Byta radionyckel.3. Flytta inom räckvidden för Visit Flytta Visitmottagaren närmare sändaren så att den är inom radoräckvidden för Visit.
Visitmottagaren aktiveras utan någon uppenbar anledning	Det kan finnas ett annat Visitsystem i närheten som utlöser ditt system. Ändra radionyckeln på alla Visit enheter för att undvika radiostörningar, se Byta radionyckel .
