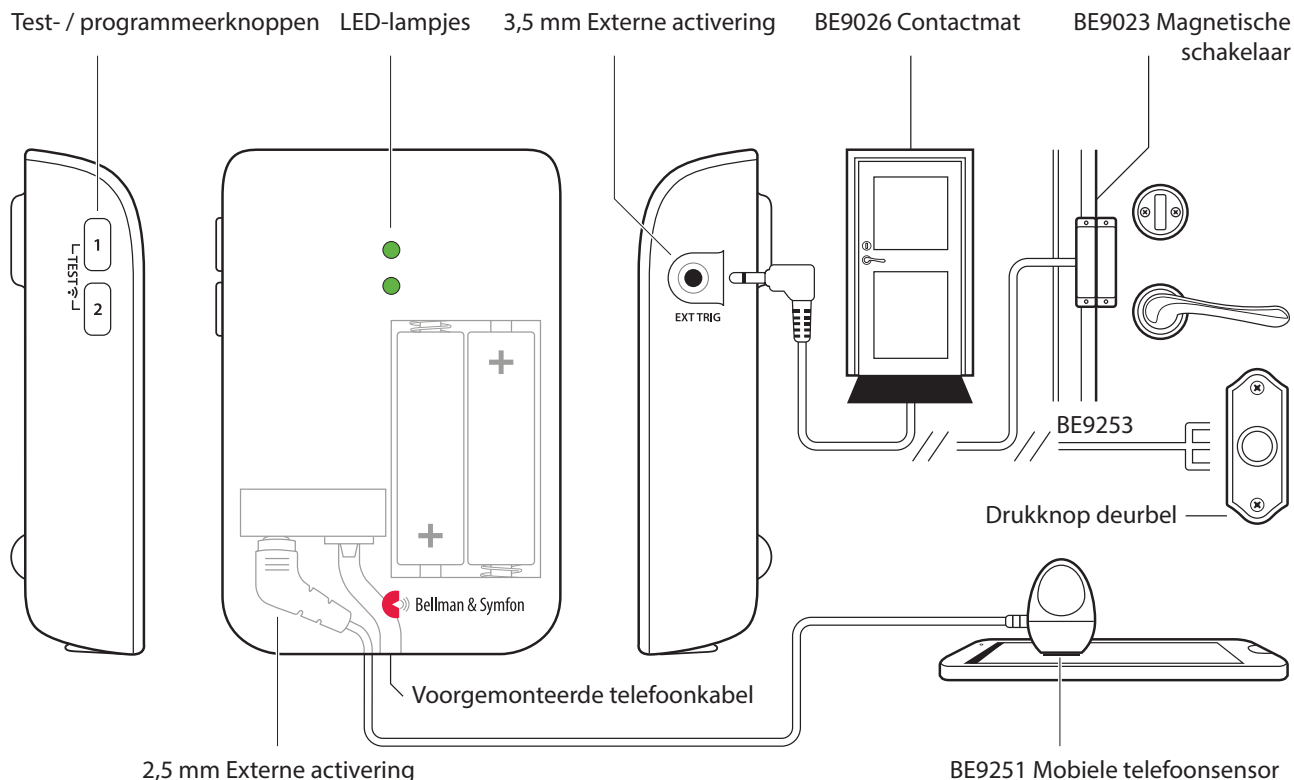


Visit telefoonzender



Knoppen en aansluitingen



Technische specificaties

In de doos

- BE1431 Visit telefoonzender
- 2 × 1,5 V AA alkalinebatterijen
- Telefoonkabel en adapter
- Schroef en muurplug

Voeding en batterij

- Batterijvoeding
2 × 1,5 V AA lithium- of alkaline-batterijen
- Stroomverbruik
Tijdens gebruik < 70 mA
In ruststand < 15 µA
- Gebruiksduur
Alkalinebatterijen ~ 5 jaar
Lithiumbatterijen ~ 10 jaar

Omgeving

- Alleen voor gebruik binnenshuis

Afmetingen en gewicht

- Hoogte: 100 mm
- Breedte: 65 mm
- Diepte: 27 mm
- Gewicht: 120 g inclusief batterijen

Activering

- De testknoppen
- Een vaste telefoon
- Een smartphone of tablet via de mobiele telefoonsensor
- Een contactmat of magnetische schakelaar
- Een deurbel die is aangesloten op de externe activering

Accessoires

- BE9251 Mobile telefoonsensor
- BE9023 Magnetische schakelaar
- BE9026 Contactmat
- BE9253 Kabel externe activering, 3,5 mm

Ingangen

- RJ11 ingang analoge telefoon
- 2,5 mm ingang externe activering
- 3,5 mm ingang externe activering

Frequentie en bereik

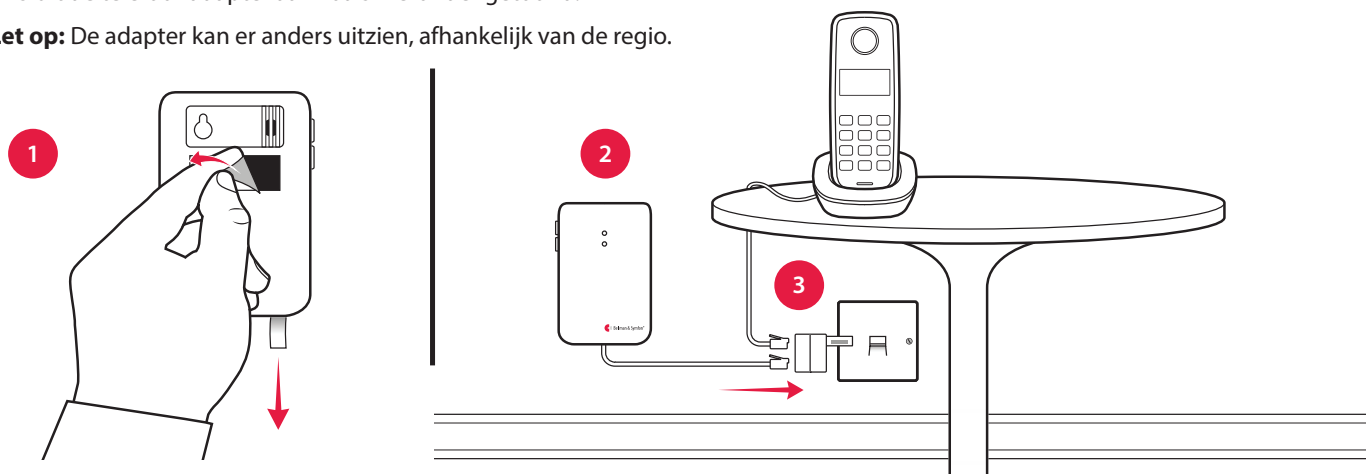
- Frequentie: 314,91 MHz, 433,92 MHz of 868,30 MHz, afhankelijk van de regio
- Dekking: 50 - 250 m, afhankelijk van de radiofrequentie en de kenmerken van het gebouw

Visit telefoonzender

Instellen van de zender

- 1 Verwijder het treklijpje van de batterij om de unit te starten.
Reinig de wand met een vochtig doekje en verwijder de beschermlaag van het klittenband.
- 2 Bevestig de zender aan de muur. U kunt ook de meegeleverde schroef en plug gebruiken.
- 3 Sluit de telefoonadapter aan zoals hieronder getoond.

Let op: De adapter kan er anders uitzien, afhankelijk van de regio.



Testen van de verbinding

Gebruik van de testknop

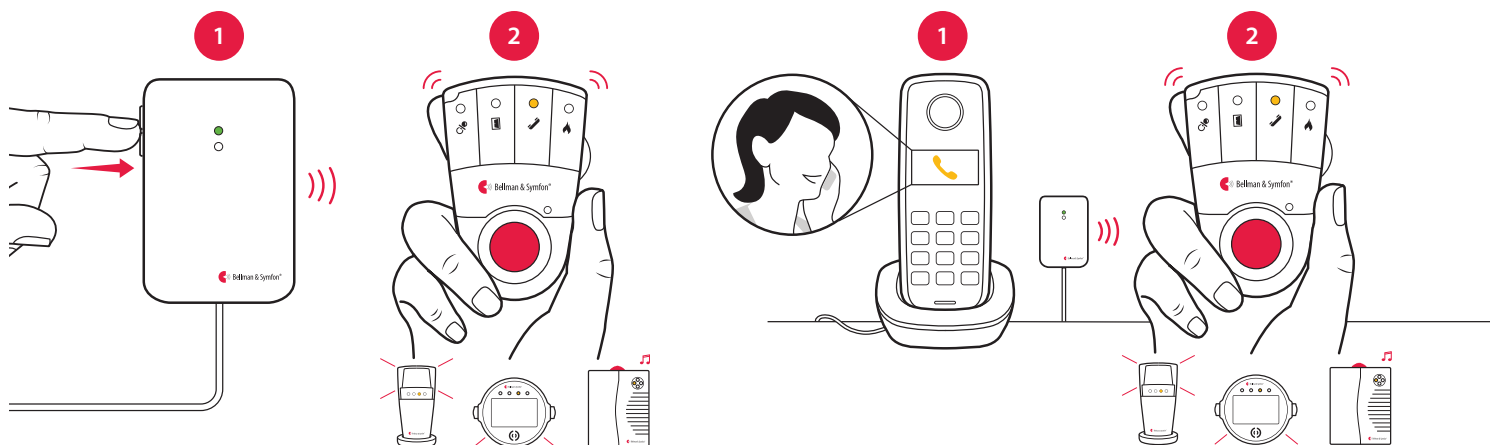
- 1 Druk gelijktijdig op beide testknoppen van de telefoonzender. Het bovenste LED-lampje gaat groen branden om aan te geven dat een radiosignaal wordt uitgezonden.
- 2 Het gele Visit LED-lampje op de ontvanger gaat branden om aan te geven dat het signaal is ontvangen. Daarnaast gaat de ontvanger geluid geven, flitsen of trillen, afhankelijk van de ontvanger.

Let op: Als u het signaalpatroon heeft gewijzigd, zal de ontvanger reageren volgens de onderstaande tabel.

Gebruik van een mobiele telefoon

- 1 Gebruik bijvoorbeeld een mobiele telefoon om naar de vaste telefoon te bellen. Het bovenste LED-lampje op de zender gaat groen branden om aan te geven dat een binnenkomend gesprek wordt signaleerd.
- 2 Het gele Visit LED-lampje op de ontvanger gaat branden om aan te geven dat het radiosignaal is ontvangen. Daarnaast gaat de ontvanger geluid geven, flitsen of trillen, afhankelijk van de ontvanger.

Let op: Als u het signaalpatroon heeft gewijzigd, zal de ontvanger reageren volgens de onderstaande tabel.



Visit telefoonzender

Standaard signaalpatroon

Wanneer de telefoonzender wordt geactiveerd door een binnenkomend gesprek of een geactiveerde accessoire, gebeurt het volgende:

- 1 Het LED-lampje op de zender gaat branden om aan te geven dat de zender een signaal verzendt naar de ontvanger.
- 2 Het Visit LED-lampje op de ontvanger gaat branden en de ontvanger begint geluid te geven, flitsen of trillen op een bepaalde tempo, het zogenaamde signaalpatroon.
De zender en de aangesloten accessoires bepalen het signaalpatroon. Het standaard patroon is als volgt:

Signaalpatroon van de zender

Signaalpatroon van de ontvanger

Bron	LED-lampje	LED-lampje	Geluid	Trillingen	Flitslicht
■ Vaste telefoon	Groen, boven	Geel licht	1 × belsegnaal, zacht	Middelmatig	■□□□ Ja
■ Mobiele telefoonsensor	Groen, boven	Geel knipperend	2 × belsegnaal, hard	Middelmatig	■□■□ Ja
■ Ander accessoire	Groen, onder	Groen licht	1 × deurbelsegnaal, zacht	Langzaam	■□□□ Ja

Het signaalpatroon wijzigen

De zender regelt het signaalpatroon. Open het afdekplaatje aan de voorzijde van de zender en zet de signaalschakelaars op de in onderstaande tabel aangegeven stand om deze te wijzigen:



Signaalpatroon van de zender

Signaalpatroon van de ontvanger

Schakelaar	Bron	LED-lampje	Geluid	Trillingen	Flitslicht
	Vaste telefoon / testknop Mobiel* / Mobiele telefoonsensor Ander accessoire	Geel licht Geel knipperend Groen licht	1 × belsegnaal, zacht 2 × belsegnaal, hard 1 × deurbelsegnaal, zacht	Middelmatig Middelmatig Langzaam	■□□□ Ja ■□■□ Ja ■□□□ Ja
	Vaste telefoon / testknop Mobiel* / Mobiele telefoonsensor Ander accessoire	Geel licht Geel knipperend 2 × groen knipperend	1 × belsegnaal, zacht 2 × belsegnaal, hard 2 × deurbelsegnaal, zacht	Middelmatig Middelmatig Langzaam	■□■□ Ja ■□■□ Ja ■□□□ Ja
	Vaste telefoon / testknop Mobiel* / Mobiele telefoonsensor Ander accessoire	Geel licht Geel knipperend 3 × geel knipperend	1 × belsegnaal, zacht 2 × belsegnaal, hard 1 × belsegnaal, hard	Middelmatig Middelmatig Middelmatig	■□■□ Ja ■□■□ Ja ■□■□ Ja
	Vaste telefoon / testknop Mobiel* / Mobiele telefoonsensor Ander accessoire	Geel licht Geel knipperend 2 × oranje knipperend	1 × belsegnaal, zacht 2 × belsegnaal, hard Babymelodie	Middelmatig Middelmatig Snel	■□■□ Ja ■□■□ Ja ■■■■■■ Ja
	Vaste telefoon / testknop Mobiel* / Mobiele telefoonsensor Ander accessoire	2 × geel knipperend Geel licht 3 × oranje knipperend	2 × belsegnaal, zacht 1 × belsegnaal, zacht Babymelodie	Snel Middelmatig Snel	■■■■■■ Ja ■□■□ Ja ■■■■■■ Ja
	Vaste telefoon / testknop Mobiel* / Mobiele telefoonsensor Ander accessoire	2 × geel knipperend Oranje knipperend Groen knipperend	2 × belsegnaal, zacht Babymelodie 2 × deurbelsegnaal, hard	Middelmatig Snel Langzaam	■□■□ Ja ■■■■■■ Ja ■□□□ Ja
	Vaste telefoon / testknop Mobiel* / Mobiele telefoonsensor Ander accessoire	Oranje knipperend 3 × geel knipperend 2 × groen knipperend	Babymelodie 1 × belsegnaal, hard 2 × deurbelsegnaal, zacht	Middelmatig Middelmatig Langzaam	■□■□ Ja ■□■□ Ja ■□□□ Ja
	Vaste telefoon / testknop Mobiel* / Mobiele telefoonsensor Ander accessoire	3 × geel knipperend 2 × geel knipperend Groen knipperend	1 × belsegnaal, hard 2 × belsegnaal, zacht 2 × deurbelsegnaal, hard	Middelmatig Middelmatig Langzaam	■□■□ Ja ■□■□ Ja ■□□□ Ja

*Alleen op BE1432 Mobiele telefoonzender

Visit telefoonzender

Wijzigen van de radiofrequentie

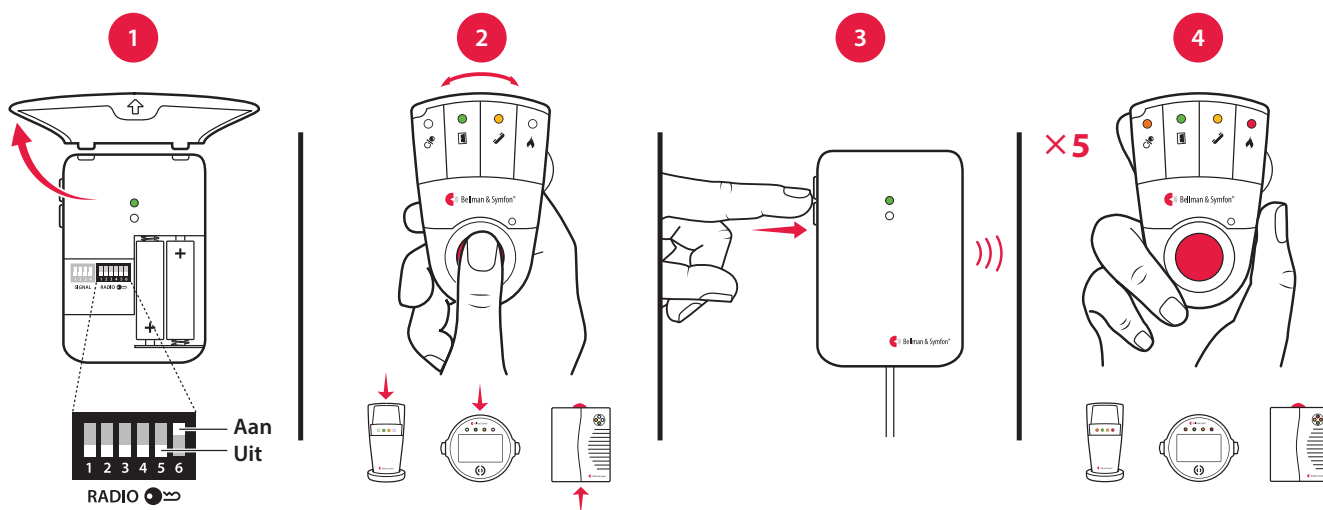
Als uw Visit-systeem wordt geactiveerd zonder enige reden, is er waarschijnlijk een systeem in de buurt dat uw systeem activeert. Om een dergelijke storing te voorkomen, moet u de radiofrequentie op alle units wijzigen. De radiofrequentieschakelaars bevinden zich onder het deksel van de zender.

U kunt de radiofrequentie als volgt wijzigen:

- 1 Open het afdekplaatje aan de voorzijde van de zender en zet een willekeurige radiofrequentieschakelaar in de bovenste (aan-stand) om de radiofrequentie te kunnen wijzigen. (Standaard staan alle radiofrequentieschakelaars in de onderste (uit-stand).
- 2 Houd de test-/functietoets op de ontvanger ingedrukt tot de groene en gele Visit LED-lampjes afwisselend gaan knipperen. Laat de knop los.
- 3 Druk binnen 30 seconden gelijktijdig op beide testknoppen op de zender om de nieuwe radiofrequentie te verzenden.
- 4 Alle Visit LED-lampjes op de ontvanger knipperen 5 keer om aan te geven dat de radiofrequentie is gewijzigd. Daarna gaat de ontvanger terug naar de normale modus.



Let op: Alle Visit units moeten worden ingesteld op dezelfde radiofrequentie om als één groep te kunnen werken.



Problemen oplossen

Als

Probeer dit

De LED-lampjes knipperen om de minuut oranje. ■ Vervang de batterijen. Gebruik uitsluitend 1,5 V AA (LR6) lithium- of alkalinebatterijen.

Het LED-lampje van de zender gaat groen branden, maar de ontvanger reageert niet

- Controleer de batterijen van de zender en de ontvanger en de aansluitingen.
- Plaats de ontvanger dicht bij de zender zodat deze zich binnen het ontvangstbereik bevindt.
- Controleer of de units zijn ingesteld op dezelfde radiofrequentie, zie **Wijzigen van de radiofrequentie**.

Het LED-lampje van de zender gaat niet branden wanneer de telefoon overgaat of wanneer een accessoire wordt geactiveerd

- Ruk op de testknoppen op de zender. Als het LED-lampje groen gaat branden, controleer dan alle verbindingen. Als het LED-lampje niet groen gaat branden, vervang dan de batterijen. Gebruik uitsluitend 1,5 V AA (LR6) lithium- of alkalinebatterijen.

Het LED-lampje van de zender gaat niet branden wanneer ik op de testknoppen druk

- Vervang de batterijen. Gebruik uitsluitend 1,5 V AA (LR6) lithium- of alkalinebatterijen. Als het LED-lampje nog steeds niet gaat branden, neem dan contact op met uw leverancier voor service-informatie.

De ontvanger wordt zonder aanwijsbare reden geactiveerd

- Er is waarschijnlijk een ander Visit-systeem in de buurt geïnstalleerd dat uw systeem activeert. Wijzig de radiofrequentie op alle units, zoals beschreven in **Wijzigen van de radiofrequentie**.