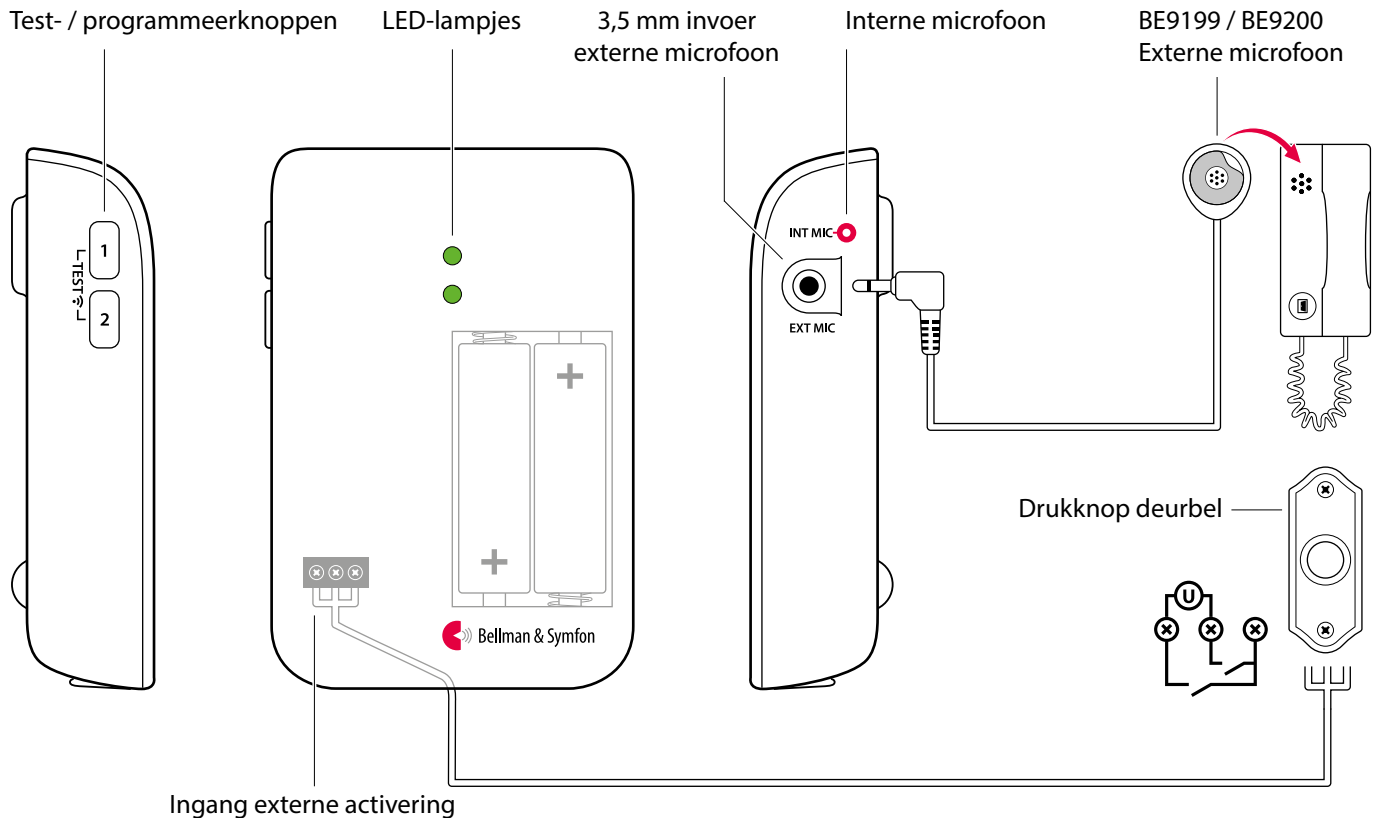


# Visit deurbelzender



## Knoppen en aansluitingen



## Technische specificaties

### In de doos

- BE1411 Visit deurbelzender
- 2 × 1,5 V AA alkalinebatterijen
- Klittenband voor bevestiging aan de wand
- Schroef en muurplug

### Voeding en batterij

- Batterijvoeding  
2 × 1,5 V AA lithium- of alkalinebatterijen
- Stroomverbruik  
Tijdens gebruik < 70 mA  
In ruststand < 15 µA
- Gebruiksduur  
Alkalinebatterijen ~ 5 jaar  
Lithiumbatterijen ~ 10 jaar

### Afmetingen en gewicht

- Hoogte: 100 mm
- Breedte: 65 mm
- Diepte: 27 mm
- Gewicht: 120 g inclusief batterijen

### Activering

- De testknoppen en de interne microfoon
- De elektromagnetische detector
- De externe microfoon-accessoire
- De bestaande deurbel aangesloten op de ingang voor externe activering

### Ingangen

- 3,5 mm ingang externe microfoon
- Ingang externe activering

### Omgeving

- Uitsluitend voor gebruik binnenshuis  
Bedrijfstemperatuur  
0° tot 35° C
- Relatieve vochtigheid  
15% tot 90%, niet condenserend

### Frequentie en bereik

- Frequentie: 314,91 MHz, 433,92 MHz of 868,30 MHz, afhankelijk van de regio
- Bereik: 50 - 250 m, afhankelijk van de radiofrequentie en de kenmerken van het gebouw

### Accessoires

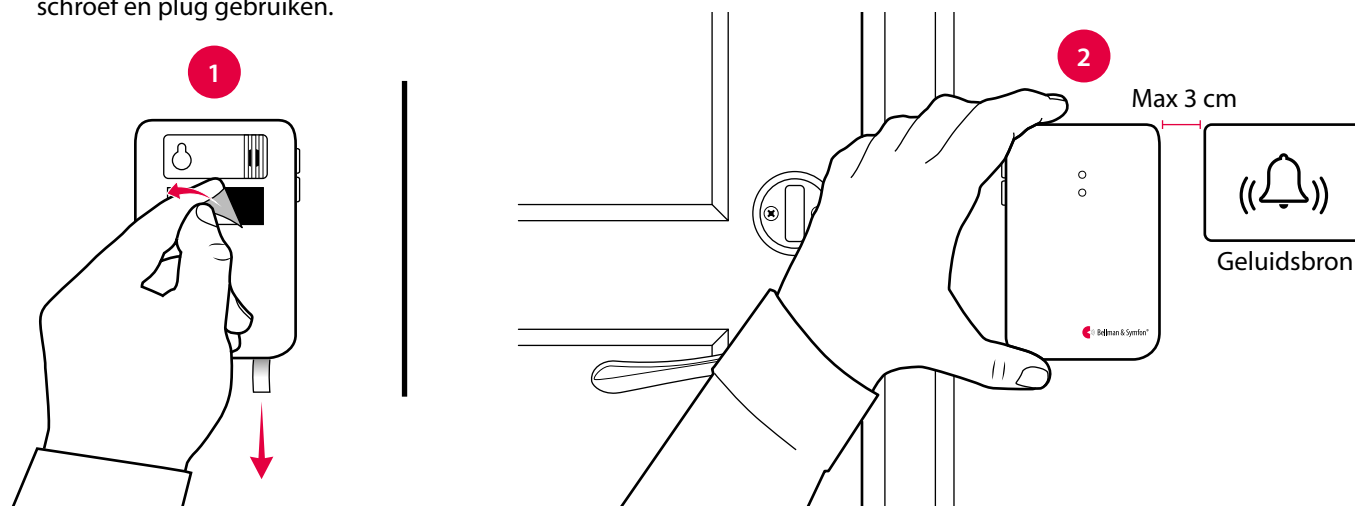
De volgende accessoires zijn beschikbaar:

- BE9199 Externe microfoon 2,5 m
- BE9200 Externe microfoon 0,75 m

# Visit deurbelzender

## Installatie - één geluidsbron

- 1 Trek aan het batterijlipje om de zender te starten. Reinig de wand met het vochtige doekje en verwijder het beschermlaagje van de velcostrip.
- 2 Bevestig de deurbelzender aan de linkerkant van de bel, zo dicht mogelijk bij de geluidsbron. U kunt ook de meegeleverde schroef en plug gebruiken.

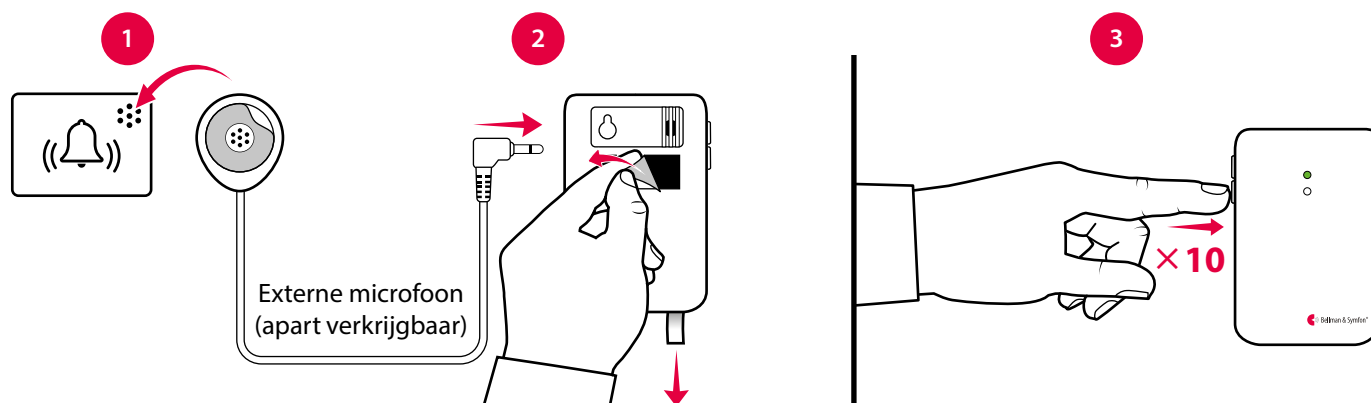


## Alternatieve installatie

### Met gebruik van de externe microfoon accessoire

- 1 Verbind de externe microfoon (wordt apart verkocht) aan de zender. Verwijder het bescherm laagje en maak hem vast aan speaker van de intercom.
- 2 Trek het batterij lipje eruit om de zender te activeren. Verwijder het beschermlaagje van de klittenband en plaats de zender aan de muur.
- 3 Druk binnen 2 minuten 10 keer op de onderste knop om de interne microfoon uit te zetten. Het LED lichtje zal 3 keer knipperen om het te bevestigen.

**Notitie:** als u langer dan 2 minuten wacht dan moet u de batterij er weer uit halen en opnieuw er weer in doen, om de zender te herstarten.



## Het opnieuw aan zetten van de interne microfoon.

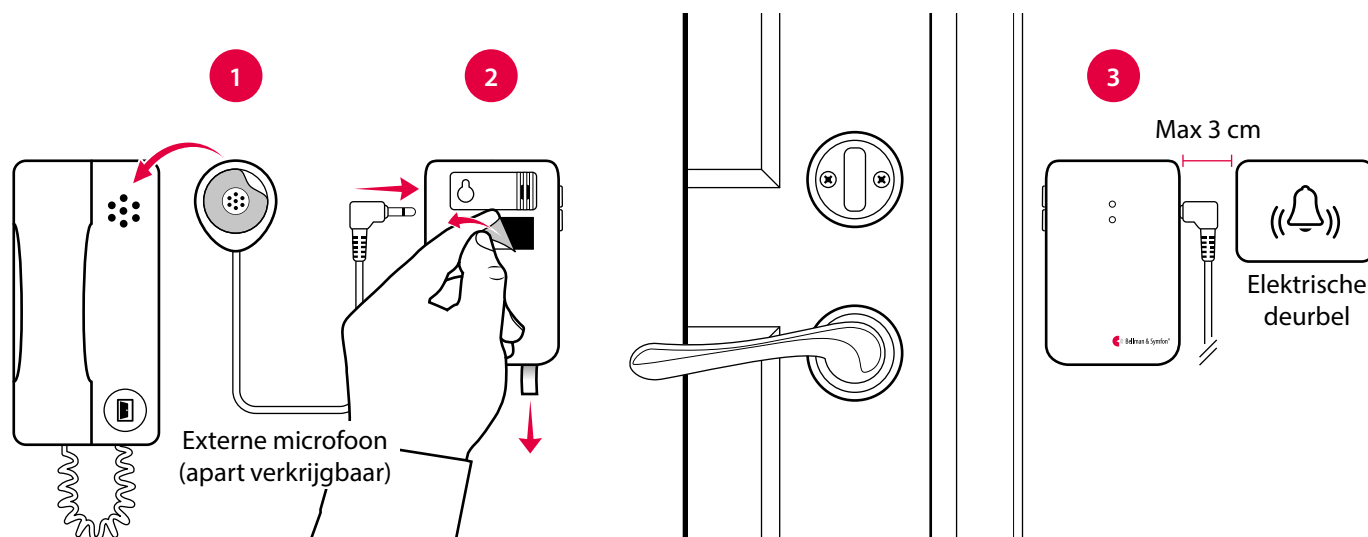
Herstart de zender door de batterij er uit te halen en er weer opnieuw in te doen. Druk binnen 2 minuten 10 keer op de onderste knop om de interne microfoon weer aan te zetten. Het LED lichtje zal 3 x groen knipperen om het te bevestigen.

# Visit deurbelzender

## Installatie – intercom en elektronische deurbel

- 1 Sluit de externe microfoon aan op de deurzender. Verwijder het beschermlaagje van de microfoon en bevestig deze aan de luidspreker van de intercom.
- 2 Trek aan het batterijlipje om de zender te starten. Reinig de wand met het vochtige doekje en verwijder het beschermlaagje van de velcostrip.
- 3 Bevestig de deurzender aan de linkerkant van de bel, zo dicht mogelijk bij de geluidsbron.

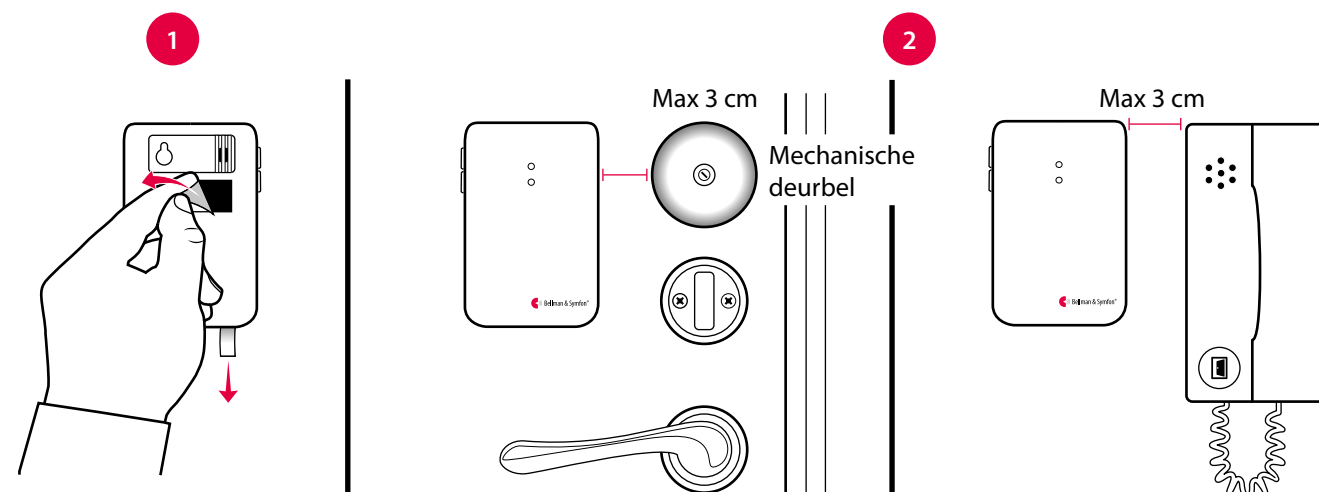
**Opmerking:** De intercom en de deurbel moeten minstens 25 cm van elkaar verwijderd zijn om geluidsinterferentie te voorkomen.



## Installatie – intercom en mechanische deurbel

Als u een intercom en een mechanische deurbel hebt, hebt u misschien twee deurzenders nodig, dus één voor elke geluidsbron. Ga als volgt te werk:

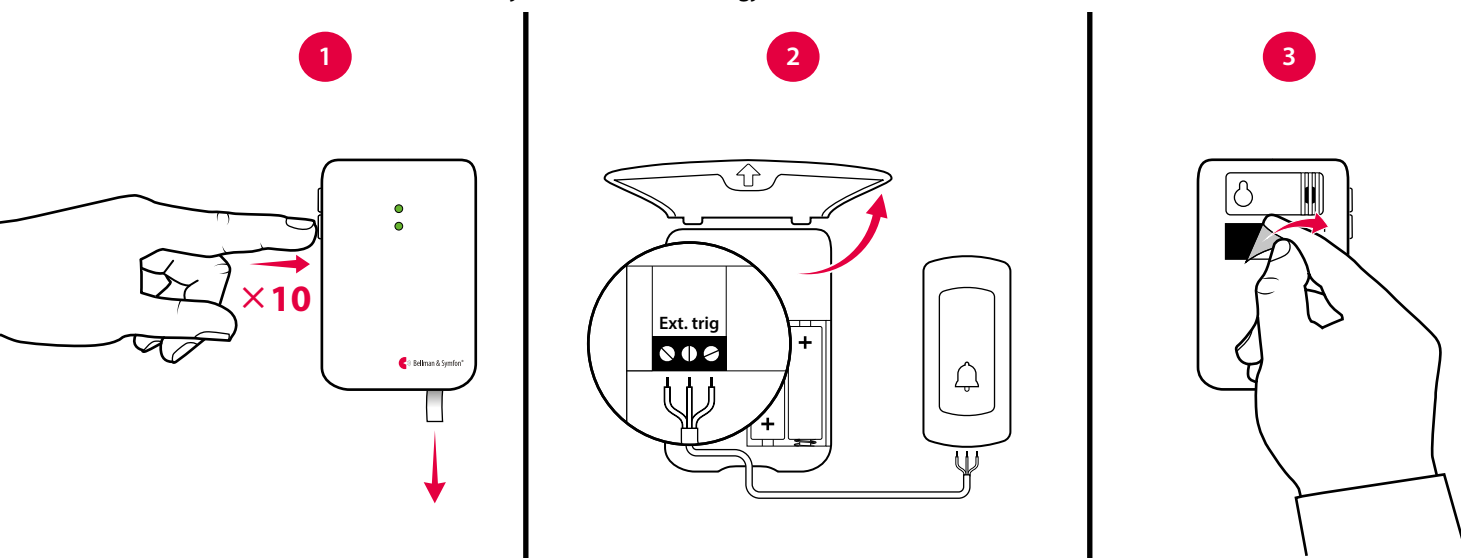
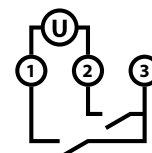
- 1 Trek aan het batterijlipje om elke deurzender te starten. Reinig de wand met het vochtige doekje en verwijder het beschermlaagje van de velcostrip.
- 2 Bevestig de ene deurzender links van de deurbel en de andere links van de luidspreker van de intercom, zo dicht mogelijk bij de geluidsbronnen.



# Visit deurbelzender

## Installatie – bedraad aansluiten van je deurbel

- 1 Trek het batterij lipje er uit om de zender te starten. Druk binnen 2 minuten 10 keer op de onderste knop om de interne microfoon af te sluiten. Het LED lichtje zal 3 keer knipperen om het te bevestigen.
- 2 Verwijder de voorkant om toegang te krijgen tot de binnenkant. Er zijn 3 connectie punten.
  - Gebruik 1 en 2 om een actieve verbinding te creëren, als een relais met spanning. (2–30VDC, polariteit onafhankelijk of 2–24VAC, 5 - 150Hz).
  - Gebruik 2 en 3 om een passieve verbinding te creëren, net als een druk knop.
- 3 Doe de voorkant weer dicht, verwijder het beschermlaagje van de klittenband en maak de deurbelzender vast aan de muur.



## Gebruik van elektromagnetische detectie

De deurbelzender kan gebruikt worden voor detectie van elektromagnetische velden, die worden uitgestraald door elektromechanische deurbellen. Ga als volgt te werk:

- **Activatie van de elektromagnetische detectie:** zet de 4e dip switch omhoog, zodat hij in de "aan" positie is.
- **Uitzetten van de elektromagnetische detectie:** zet de 4e dip switch omlaag, zodat hij in de "uit" positie is.

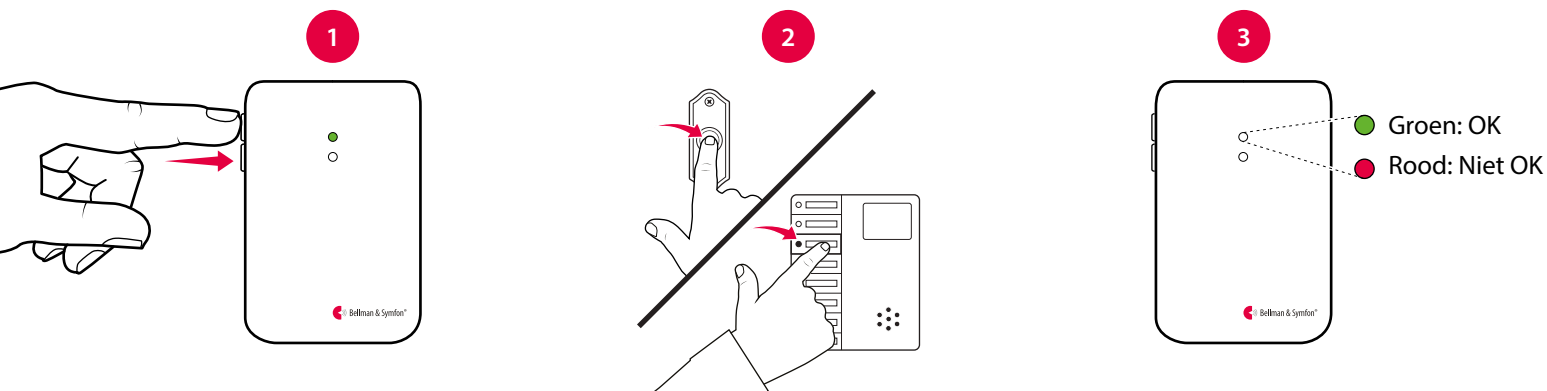


# Visit deurbelzender

## De detectie van de deurbel optimaliseren

De volgende stap is om de zender te leren uw deurbel te herkennen.

- 1 Houd toets 1 ingedrukt totdat het bovenste indicatielampje gaat knipperen. Laat de toets los om te beginnen met opnemen.
- 2 **Voor deurzoekers:** Houd de deurbel minstens 8 seconden ingedrukt.  
**Voor melodieuze deurbellen:** Druk minstens 8 keer op de deurbel.
- 3 Druk op toets 1 op de zender om de opname te stoppen. Als het indicatielampje rood oplicht, moet u stap 1 en 2 herhalen. Door dezelfde stappen te volgen, kunt u toets 2 gebruiken om het geluid van uw intercom op te nemen.



## Testen van de verbinding

### Gebruik van de testknop

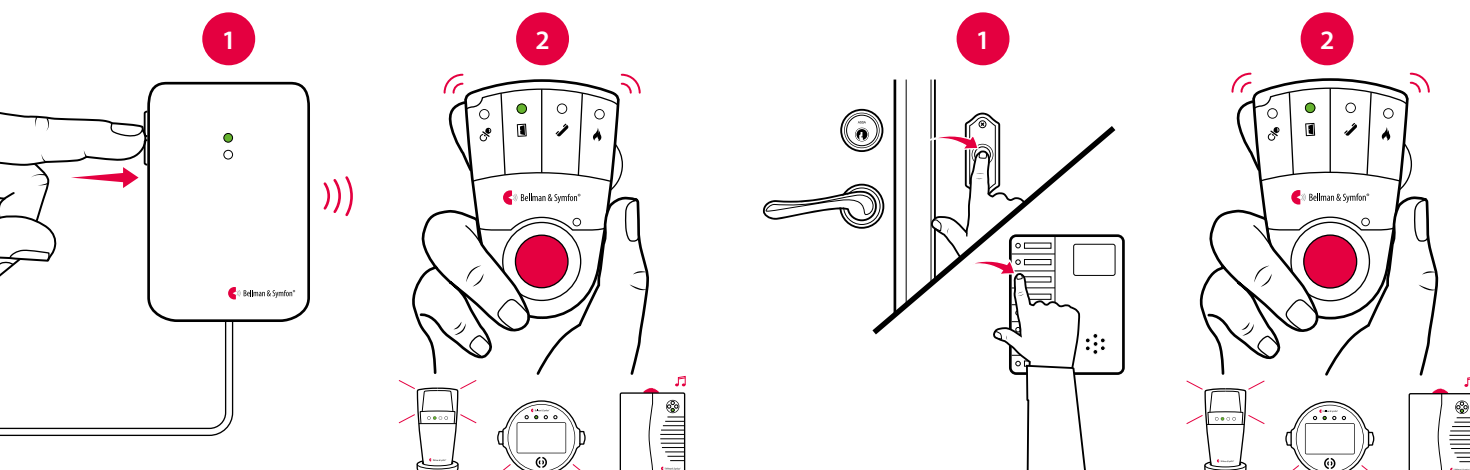
- 1 Druk gelijktijdig op beide testknoppen van de deurbelzender. Het bovenste LED-lampje gaat groen branden om aan te geven dat een radiosignaal wordt uitgezonden.
- 2 Het groene Visit LED-lampje op de ontvanger gaat branden om aan te geven dat het signaal is ontvangen. Daarnaast gaat de ontvanger geluid geven, flitsen of trillen, afhankelijk van de ontvanger.

**Let op:** Als u het signaalpatroon hebt gewijzigd, zal het reageren volgens de volgende tabel.

### Gebruik van de deurbel of intercom

- 1 Druk op de knop op de deurbel of intercom. Het LED-lampje op de zender gaat groen branden om aan te geven dat het geluid is gedetecteerd.
- 2 Het groene Visit LED-lampje op de ontvanger gaat branden om aan te geven dat het radiosignaal is ontvangen. Daarnaast gaat de ontvanger geluid geven, flitsen of trillen, afhankelijk van de ontvanger.

**Let op:** Als u het signaalpatroon hebt gewijzigd, zal het reageren volgens de volgende tabel.



# Visit deurbelzender

## Standaard signaalpatroon

Wanneer de deurbelzender wordt geactiveerd, gebeurt het volgende:

- 1 Het LED-lampje op de zender gaat groen branden om aan te geven dat de zender een signaal verzendt naar de ontvanger.
- 2 Het Visit LED-lampje op de ontvanger gaat groen branden en de ontvanger begint geluid te geven, te flitsen of te trillen op een bepaald tempo, het zogenaamde signaalpatroon. De zender en de aangesloten accessoires bepalen het signaalpatroon. Het standaard patroon is als volgt:

Signaalpatroon van de zender		Signaalpatroon van de ontvanger			
Bron	LED-lampje	LED-lampje	Geluid	Trillingen	Flitslicht
■ Interne microfoon	Groen, boven	Groen licht	1 × deurbelsignaal, zacht	Langzaam ■□□□	Ja
■ Externe microfoon	Groen, onder	Groen knipperend	2 × deurbelsignaal, hard	Langzaam ■□□□	Ja
■ Aangesloten deurbel	Groen, boven	3 × groen knipperend	1 × deurbelsignaal, hard	Langzaam ■□□□	Ja

## Het signaalpatroon wijzigen

De zender regelt het signaalpatroon. Open het afdekplaatje aan de voorzijde van de zender en zet de signaalschakelaars op de in onderstaande tabel aangegeven stand om deze te wijzigen:



Signaalpatroon van de zender		Signaalpatroon van de ontvanger			
Schakelaar Bron	LED-lampje	Geluid	Trillingen	Flitslicht	
Interne microfoon / geleerd signaal 1 / test Externe microfoon / geleerd signaal 2 Aangesloten deurbel	Groen licht Groen knipperend 3 × groen knipperend	1 × deurbelsignaal, zacht 2 × deurbelsignaal, hard 1 × deurbelsignaal, hard	Langzaam Langzaam Langzaam	■□□□ Ja ■□□□ Ja ■□□□ Ja	
Interne microfoon / geleerd signaal 1 / test Externe microfoon / geleerd signaal 2 Aangesloten deurbel	2 × groen knipperend 3 × groen knipperend Groen knipperend	2 × deurbelsignaal, zacht 1 × deurbelsignaal, hard 2 × deurbelsignaal, hard	Langzaam Langzaam Langzaam	■□□□ Ja ■□□□ Ja ■□□□ Ja	
Interne microfoon / geleerd signaal 1 / test Externe microfoon / geleerd signaal 2 Aangesloten deurbel	3 × groen knipperend 2 × groen knipperend 3 × oranje knipperend	1 × deurbelsignaal, hard 2 × deurbelsignaal, zacht Babymelodie	Langzaam Langzaam Snel	■□□□ Ja ■□□□ Ja ■■■■■■ Ja	
Interne microfoon / geleerd signaal 1 / test Externe microfoon / geleerd signaal 2 Aangesloten deurbel	Groen knipperend Groen licht Oranje knipperend	2 × deurbelsignaal, hard 1 × deurbelsignaal, zacht Babymelodie	Langzaam Langzaam Snel	■□□□ Ja ■□□□ Ja ■■■■■■ Ja	
Interne microfoon / geleerd signaal 1 / test Externe microfoon / geleerd signaal 2 Aangesloten deurbel	Groen licht 3 × groen knipperend 2 × groen knipperend	1 × deurbelsignaal, zacht 1 × deurbelsignaal, hard 2 × deurbelsignaal, zacht	Langzaam Langzaam Langzaam	■□□□ Ja ■□□□ Ja ■□□□ Ja	
Interne microfoon / geleerd signaal 1 / test Externe microfoon / geleerd signaal 2 Aangesloten deurbel	Groen licht Groen knipperend Geel knipperend	1 × deurbelsignaal, zacht 2 × deurbelsignaal, hard 2 × deurbelsignaal, hard	Langzaam Langzaam Middelmatig	■□□□ Ja ■□□□ Ja ■□■□ Ja	
Interne microfoon / geleerd signaal 1 / test Externe microfoon / geleerd signaal 2 Aangesloten deurbel	3 × groen knipperend Groen licht Rood + oranje licht	1 × deurbelsignaal, hard 1 × deurbelsignaal, zacht Noodsignaal	Langzaam Langzaam Lang	■□□□ Ja ■□□□ Ja ■■■■□ Ja	
Interne microfoon / geleerd signaal 1 / test Externe microfoon / geleerd signaal 2 Aangesloten deurbel	Groen knipperend 2 × groen knipperend Rood knipperend	2 × deurbelsignaal, hard 2 × deurbelsignaal, zacht Brandsignaal	Langzaam Langzaam Lang	■□□□ Ja ■□□□ Ja ■■■■□ Ja	

# Visit deurbelzender

## Wijzigen van de radiofrequentie

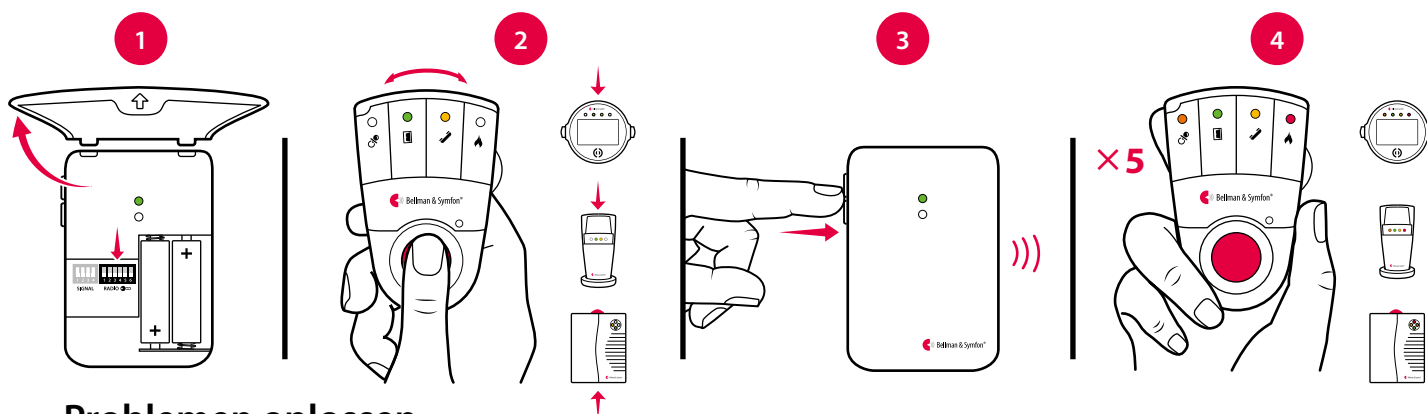
Als uw Visit-systeem wordt geactiveerd zonder enige reden, is er waarschijnlijk een systeem in de buurt dat uw systeem activeert. Om een dergelijke storing te voorkomen, moet u de radiofrequentie op alle units wijzigen. De radiofrequentieschakelaars bevinden zich onder het deksel van de zender.

### U kunt de radiofrequentie als volgt wijzigen:

- 1 Open het afdekplaatje aan de voorzijde van de zender en zet een willekeurige radiofrequentieschakelaar in de bovenste (aan-stand) om de radiofrequentie te kunnen wijzigen. (Standaard staan alle radiofrequentieschakelaars in de onderste (uit-stand).
- 2 Houd de test-/functietoets op de ontvanger ingedrukt tot de groene en gele Visit LED-lampjes afwisselend gaan knipperen. Laat de knop los.
- 3 Druk binnen 30 seconden gelijktijdig op beide testknoppen op de zender om de nieuwe radiofrequentie te verzenden.
- 4 Alle Visit LED-lampjes op de ontvanger knipperen 5 keer om aan te geven dat de radiofrequentie is gewijzigd. Daarna gaat de ontvanger terug naar de normale modus.



**Let op:** Alle Visit units moeten worden ingesteld op dezelfde radiofrequentie om als één groep te kunnen werken.



## Problemen oplossen

Als	Probeer dit
De LED-lampjes knipperen om de minuut oranje.	<ul style="list-style-type: none"><li>▪ Vervang de batterijen. Gebruik uitsluitend 1,5 V AA (LR6) lithium- of alkalinebatterijen.</li></ul>
De LED-lampjes van de zender knipperen om de seconde oranje	<ul style="list-style-type: none"><li>▪ Er bevinden zich andere concurrerende geluidsbronnen in de buurt van de deurbelzender. Schakel deze uit of verlaag het volume ervan.</li><li>▪ Koppel de externe microfoon los om te controleren of deze niet defect is.</li></ul>
Het LED-lampje van de zender gaat branden wanneer ik op de deurbel of intercom druk - maar de ontvanger wordt niet geactiveerd	<ul style="list-style-type: none"><li>▪ Controleer de batterijen van de zender en de ontvanger en de aansluitingen.</li><li>▪ Plaats de ontvanger dichterbij de zender zodat deze zich binnen het ontvangstbereik bevindt.</li><li>▪ Controleer of de deurbelzender en de ontvanger zijn ingesteld op dezelfde radiofrequentie. Ga voor meer informatie naar <b>Wijzigen van de radiofrequentie</b>.</li></ul>
Het LED-lampje van de zender gaat niet branden wanneer ik op de deurbel of intercom druk	<ul style="list-style-type: none"><li>▪ Druk op de deurbel en beweeg tegelijkertijd de zender dichterbij en verderaf van de geluidsbron. De ideale afstand is minder dan 3 cm.</li><li>▪ Programmeer de zender zo dat deze het geluid van de deurbel herkent. Zie <b>Programmeren</b>.</li><li>▪ Wanneer het signaal aanzienlijk varieert in sterkte of toon, ga dan over op elektromagnetische detectie.</li><li>▪ Als de deurbelzender nog steeds niet wordt geactiveerd, houd dan knop 1 en 2 gedurende 5 seconden gelijktijdig ingedrukt om de opgenomen geluiden te wissen en herhaal daarna bovenstaande stappen.</li></ul>
De ontvanger wordt zonder aanwijsbare reden geactiveerd	<ul style="list-style-type: none"><li>▪ Er is waarschijnlijk een ander Visit-systeem in de buurt geïnstalleerd dat uw systeem activeert. Wijzig de radiofrequentie op alle units, zoals beschreven in <b>Wijzigen van de radiofrequentie</b>.</li></ul>