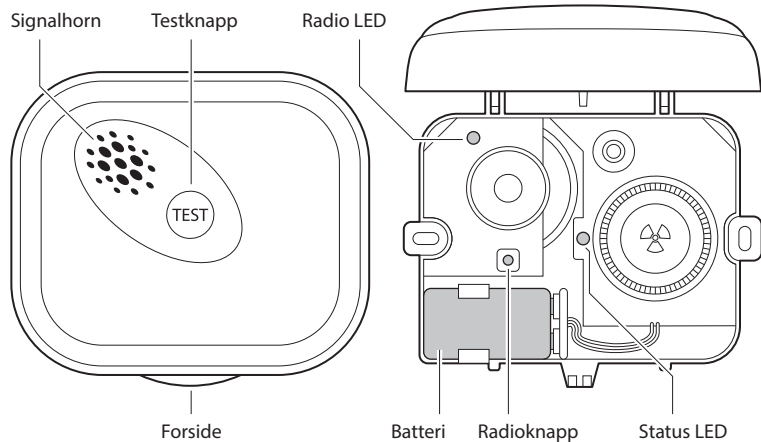




BE1551 VISIT SMOKE ALARM



Oversikt



Innhold

Informasjon om medisinsk utstyr	67
Installasjon	71
Signalmønster	72
Bruker kringkasting	72
Bytte radiotast	73
Plassering og posisjonering	75
Testing og vedlikehold	78
Råd om brannikkerhet	80
Alarmbegrensninger	82
Feilsøking	84
Tekniske spesifikasjoner	85
Service og support	86

Les dette først

Takk for at du valgte et produkt fra Bellman & Symfon - verdenslederen innen varslings-systemer med base i Göteborg, Sverige. Denne brukerveiledningen inneholder viktig informasjon om medisinsk utstyr. Les den nøye for å sikre at du forstår og får best mulig utbytte av Bellman & Symfon-produktet. Hvis du kun installerer apparatet, må denne brosjyren gis til huseieren. For mer informasjon om funksjoner og fordeler kan du kontakte din hørsselsspesialist.

Om BE1551 Visit røykvarsler

Tiltenkt formål

Dette apparatet er en del av Visit varslings-systemet. Dette systemet er ment å varsle døve og hørselshemmede om viktige signaler i hjemmet. Røykalarmsenderen oppdager røyk og ulmebrann på et tidlig tidspunkt og sender et signal til Visit-mottakeren som varsler brukeren med lyd, blinking eller vibrasjoner.

Tiltenkt brukerguppe


Den tiltenkte brukergruppen består av mennesker i alle aldre med mild til alvorlig hørselstap eller døvhets som trenger lyd, visuell eller sensorisk forsterkning med røykvarslere.


Tiltenkt bruker


Den tiltenkte brukeren er en person med mild til alvorlig hørselstap eller døvhets.

Prinsipp for drift

Visit varslings-systemet består av et sett trådløst tilkoblede sendere og mottakere som er plassert over hele hjemmet. Når en sender oppdager en aktivitet, signaliserer den til Visit-mottakeren som varsler brukeren med lyd, blinking eller vibrasjoner. For å bruke systemet må du ha minimum en sender og en mottaker.


 En røykvarsler er et apparat for tidlig varslings. Når apparatet brukes riktig kan det deg og familien din verdifull ekstra tid til å flykte. Når alarmen høres, må du straks evakuere lokalene før du begynner å enhver undersøkelse.


 Apparatet vil ikke gjenopprette normal hørsel, forhindre eller forbedre en hørselshemming eller døvhets som skyldes organiske forhold.


 Denne røykvarsleren er utstyrt med en radiomodul som overfører radiosignaler til en eller flere Visit tilleggsmottakere. En Visit mottaker vil sørge for at alarmen blir lagt merke til i hele eiendommen. Varslings- og signalmønsteret for Visit mottakeren blir forklart i produktets brukermanual.


Påbudssymboler

 Med dette symboler bekrefter Bellman & Symfon at produktet oppfyller EU sin forordning om regulering av medisinsk utstyr EU 2017/745.


 Dette symbolet angir produsentens serienummer, som gjør at et bestemt medisinsk apparat kan identifiseres. Det er tilgjengelig på produktet og emballasjen.


 Dette symbolet indikerer produsentens katalognummer slik at det medisinske utstyret kan identifiseres. Det er tilgjengelig på produktet og emballasjen.


 Dette symbolet angir produsenten av det medisinske utstyret, som definert i EU-direktivene 90/385/EØS, 93/42/EØS og 98/79/EU.

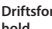
 Dette symbolet indikerer at brukeren bør finne informasjon i denne brukerveiledningen.


 Dette symbolet angir at det er viktig for brukeren å være oppmerksom på de relevante advarslene i brukerveiledningene.

 Temperatur under transport og oppbevaring: -10 °C til +50 °C (14 °F til 122°F).
Temperatur under drift: 4° til 40° C (39° til 104° F)

 Fuktighet under transport og oppbevaring: <95%, ikke kondenserende
Fuktighet under drift: 15% til 95%, ikke-kondenserende

 Atmosfærisk trykk under drift, transport og oppbevaring:
700 hpa til 1060 hpa

 Dette apparatet er designet slik at det fungerer uten problemer eller begrensninger dersom det brukes til det tiltenkte formålet, med mindre noe annet er oppgitt i denne veiledningen eller brosjyren.

 Med dette CE-symbolet bekrefter Bellman & Symfon at produktet oppfyller EU-standarder for røykvarslerenheter, sikkerhet og miljøvern så vel som Regulering for byggevern (HLR) og Direktivet for radioutstyr (RED). Tallene under CE-symbolet tilsvarer koden til det sertifiserte organet som ble konsultert under direktivet for røykvarsleren.



Dette symbolet angir viktig informasjon om håndtering og produksikkerhet.



Med dette Kitemark-symbolet bekrefter Bellman & Symfon at produktet er testet og godkjent i henhold til kravene som stilles av British Standards Institute (BSI).



Dette symbolet indikerer at produktet ikke skal behandles som husholdningsavfall. Vennligst lever inn ditt gamle eller ubrukte produkt ved et relevant innsamlingspunkt for resirkulering av elektronisk og elektronisk utstyr eller ta med deg ditt gamle produkt til hørselsspesialisten din for korrekt avfallshåndtering. Ved å sørge for at dette produktet kastes på korrekt måte bidrar du til å forhindre potensiell negativ innvirkning på miljøet og menneskers helse.

Konfigurasjonsalternativer

Dette apparatet kan konfigureres med følgende Visit mottakere:

Kompatible Visit mottakere

BE1450 Visit bærbar mottaker	BE1580 Visit alarmklokkemottaker
BE1441 Visit flashmottaker	BE1470 Visit personsøker mottaker
BE1442 Visit flashmottaker	BE1560 Visit håndleddsmottaker

ISO-sertifisering av lovlig produsent

Bellman er sertifisert i samsvar med SS-EN ISO 9001 og SS-EN ISO 13485.

SS-EN ISO 9001 sertifiseringsnummer: CN19/42071

SS-EN ISO 13485 sertifiseringsnummer: CN19/42070

Sertifiseringsorgan

SGS United Kingdom Ltd

Rossmore Business Park Ellesmere Port Cheshire CH65 3EN UK

Samsvarsinformasjon

Med dette erklærer Bellman & Symfon at dette produktet i Europa oppfyller de grunnleggende kravene i EUs forordning for medisinsk utstyr EU 2017/745, i tillegg til de direktivene og forskriftene som står oppført nedenfor. Den fullstendige teksten til samsvarserklæringen kan innhentes fra Bellman & Symfon eller fra din lokale Bellman & Symfon-representant. Besøk bellman.com for kontaktinformasjon.

Radioutstyrsdirektivet (RED)

Forordningen om medisinsk utstyr (MDR)

Reguleringen om byggevarer (CPR)Byggevarerforordning (HLR)

Direktivet om begrensning i bruk av farlige stoffer (RoHS)

REACH-reguleringen

EU sitt generelle produksikkerhetsdirektiv

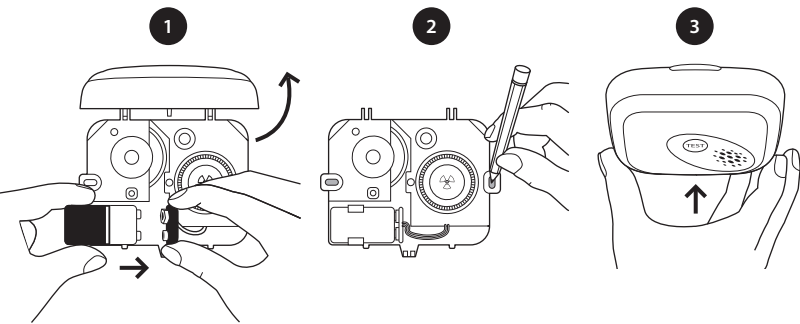
Direktivet om elektrisk og elektronisk avfall (WEEE)

EU sitt batteridirektiv

Installasjon

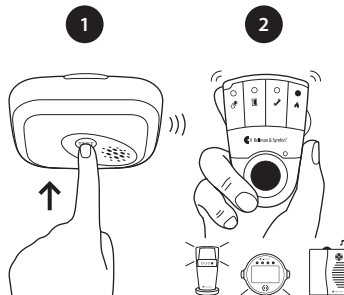
Sette opp røykvarsleren

- 1 Fjern frontdekelet ved å dreie det helt bakover og koble til batteriet til batterikontaktene for å starte apparatet. Det vil kvitre under oppstart.
- 2 Merk stedet for skru hullene og fest røykvarsleren i taket ved hjelp av skruene og pluggene som er inkludert. Monter den minst 30 cm fra vegger og andre hindringer, se **Plasering og posisjonering**.
- 3 Sett dekelet tilbake på røykvarsleren ved å trykke forsiktig til det klikker på plass.



Test av tilkoblingen

- 1 Trykk og hold testknappen på røykvarsleren til alarmen lyder. Røykvarsleren sender et radiosignal til mottakeren.
 - 2 Rød besøks-LED på mottakeren lyser opp for å vise at signalet ble mottatt. I tillegg vil det komme lyd, blinke eller vibrere avhengig av mottakeren.
- i** Røykvarsleren vil slutte å komme med lyd kort tid etter at knappen er sluppet og Visit mottakeren vil avbryte i løpet av 40 sekunder.



Signalmønster

LED på røykvarsleren blinker rødt en gang i minuttet for å vise at den fungerer som den skal. Avhengig av alarmen, er signalmønstrene følgende:

Røykvarsler

Mottaker av signalmønster

Alarmtype	Status LED	Lyd	Besøks-LED	Lyd	Vibrasjon	Blinking
▪ Brann er oppdaget	Det blinker rødt	Brannalarm	Det blinker rødt	Brannalarm	Lang	Ja
▪ Lav batteri	1 rød blink hvert min.	1 pipetone hvert min.	1 rød blink hvert 5. sek.	1 kort alarm	Kort	Nei

- i** Når røykvarsleren advarer om for lite batteri, har du minst 30 dager på å bytte det. Sengevibrator er koblet til BE1580 Alarmklokke eller BE1441/BE1442 Flashmottaker og vil ikke vibrere når batterinivået på røykvarsleren er lavt.

Testintervall

Test røykvarsleren og radioforbindelsen regelmessig, helst hver uke, for eksempel under rengjøring, men minst en gang i måneden, se **Testing og vedlikehold**. Test den alltid umiddelbart etter høytider eller andre lengre perioder med fravær. Rengjør den med en fuktig klut. Når batteriet er byttet ut, tørk vekk støv med en myk børste. Ikke mal over røykvarsleren.

NO

Bruker kringkasting

Dersom du vil at røykvarslings-signalet skal overføres til **alle** Visit mottakere innenfor radioområdet, så kan du aktivere kringkastingsmodus. Dette vil overstyre innstillingene for radiotasten.

Slik aktiverer du sendemodus:

- 1 Åpne frontdekelet på røykvarsleren for å få tilgang til radioknappen, se **Oversikt**.
- 2 Trykk på radioknappen tre ganger etter hverandre. Radio-LED blinker tre ganger for å vise at sendemodus er aktivert.

- !** Advarsel om batteri overføres kun til apparater med samme radiotast. For å deaktivere kringkasting, må du velge en ny radiotast, se **Bytte radiotast**.

Bytte radiotast

Dersom Visit systemet er aktivert uten grunn, så er det sannsynligvis et nærliggende system som utløser ditt. For å unngå radioforstyrrelser, må du bytte radiotast på alle apparatene.

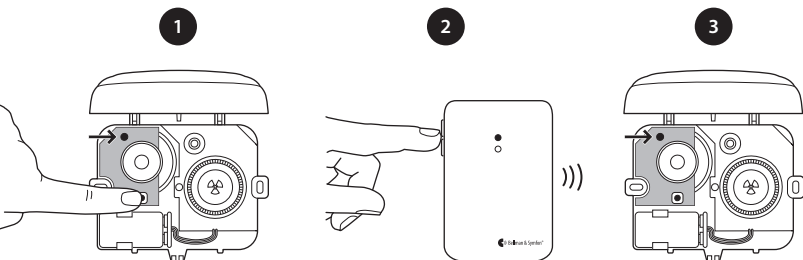
Systemer med forskjellige typer sendere

Endre radiotasten på alle **andre** sendere i systemet ved å flytte på noen av radiotastbryterne, se den tilhørende brukermanualen for overfører.

i Alle sendere må være innstilt på samme radiotast for å fungere som en gruppe.

Bytte radiotast på BE1551 Røykvarsler

- 1 Åpne frontdekelet på BE1551 Røykvarsler for å få tilgang til alternativknappen, se **Oversikt**. Trykk og hold radioknappen inne til radio-LED blinker sakte i gult. Slipp knappen.
- 2 Trykk på testknappen på en hvilken som helst **annen** sender innen 30 sekunder for å overføre den nye radiotasten.
- 3 Radio-LED på BE1551 Røykvarsler lyser gult for å vise at radiotasten er endret.



Bytte radiotast på en mottaker

- 1 Trykk og hold test/funksjonsknappen inne på mottakeren til grønne og gule besøks-LED som blinker vekselvis. Slipp knappen.
- 2 Trykk på testknappen på en hvilken som helst sender innen 30 sekunder for å overføre den nye radiotasten.
- 3 Alle besøks-LED på mottakeren blinker 5 ganger for å vise at radiotasten er endret.

(Se bildet på neste side)

Systemer kun med BE1551 røykvarsler

Bytte radiotast på røykvarslerne

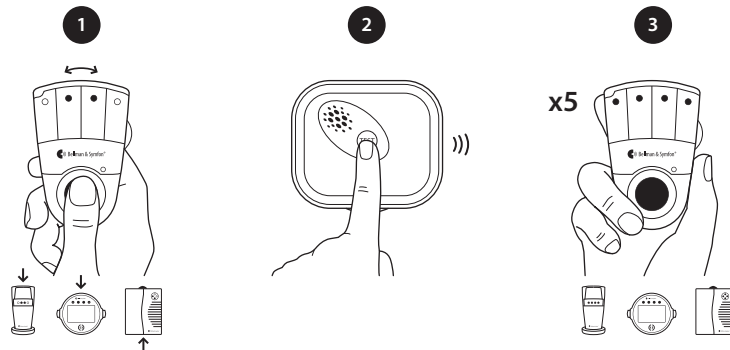
Velg en av BE1551 Røykvarslerne som vil fungere som **hovedapparat**. Den andre BE1551 røykvarsleren vil fungere som en **venne-enhet**. Åpne frontdekelet på apparatene for å få tilgang til radioknappen, se **Oversikt**.

- 1 Trykk og hold på radioknappen på **hovedapparatet** til radio-LED blinker sakte i gult. Trykk og hold knappen inne igjen for å generere en ny radiotast. Radio-LED vil blinke raskere for å bekrefte.
- 2 Trykk og hold radioknappen nede på **venne-enheten** til radio-LED blinker sakte i gult.
- 3 Trykk og hold inne testknappen på **hovedenheten** for å overføre den nye radiotasten. Alarmen vil komme med en lyd for å bekrefte.
- 4 Radio-LED på **venne-apparatet** lyser gult for å vise at radiotasten er endret.

Gjenta trinn 2-4 for å bytte radiotast på en ekstra BE1551 røykvarsler.

Bytte radiotast på en mottaker

- 1 Trykk og hold test/funksjonsknappen inne på mottakeren til grønne og gule besøks-LED som blinker vekselvis. Slipp knappen.
- 2 Trykk og hold testknappen inne på en hvilken som helst røykvarsler innen 30 sekunder for å overføre den nye radiotasten. Alarmen vil komme med en lyd for å bekrefte.
- 3 Alle besøks-LED på mottakeren blinker 5 ganger for å vise at radiotasten er endret.



NO


Plassering og posisjonering

Det må komme tilstrekkelig med røyk inn i røykvarsleren før den vil respondere. Røykvarsleren din må være innen 7,5 meter (25 ft.) fra brannen for å kunne reagere raskt. Røykvarslerne dine må også være plassert, slik at de kan høres i hele eiendommen og vekke deg og familien din i tide for at alle skal komme seg ut. En røykvarsler vil gi litt beskyttelse hvis den er riktig installert, men de fleste hjem vil kreve to eller flere for å sikre tidlige varsler. For anbefalt beskyttelse bør du installere en røykvarsler i alle rom der brann mest sannsynlig bryter ut (bortsett fra kjøkken og bad).

Den første røykvarsleren din skal plasseres mellom soveområdet og de mest sannsynlige brannkildene (som for eksempel stue), men den skal ikke være mer enn 7,5 meter (25 ft.) fra døren til ethvert rom der brannen kan starte og blokkere at du kommer deg ut av huset.





Bolig med en etasje

Dersom hjemmet ditt er på ett plan, bør du legge den første røykvarsleren din i en korridor eller gang mellom sove- og oppholdsarealene. Plasser den så nær boområdet som mulig, men pass på at du kan høre det høyt nok til at det vekker deg på soverommet, se Figur 1.



 Røykvarslerne bør fortrinnsvis kobles til en Visit mottaker for å gi en ekstra advarsel i hele eiendommen.

 Dersom hjemmet ditt er veldig stort og korridoren eller gangen er mer enn 15 meter lang, så vil ikke en røykvarsler være tilstrekkelig. Dette er fordi at uansett hvor den befinner seg, så vil den være mer enn 7,5 meter (25 ft.) fra potensielle branner.

Minimum beskyttelsesnivå

-  I hver etasje
-  I hvert soveområde
-  Hver 7,5 meter i gang og rom
-  Innen 3 meter fra alle soveromsdører


Anbefalt beskyttelsesnivå

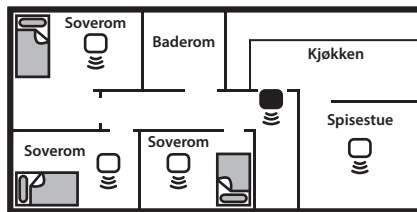
-  i tillegg
-  I alle rom, unntatt bad og kjøkken

I hus med mer enn et soverom, bør det plasseres røykvarsler mellom hvert soveområde og boareal, se Figur 2.

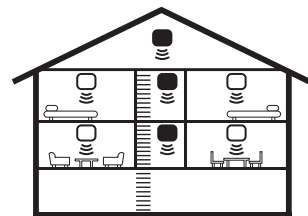
Boliger med flere etasjer

Dersom hjemmet ditt har mer enn en etasje, bør det monteres minst en røykvarsler i hver etasje, se Figur 3.

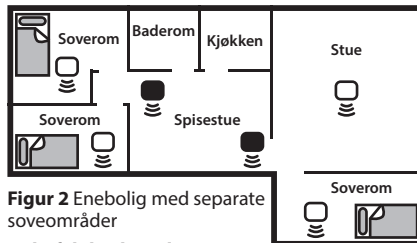
 Koble røykvarslerne til en eller flere Visit mottakere, for å være sikker på at alarmen blir lagt merke til i hele eiendommen.



Figur 1 Bolig i en etasje



Figur 3 Bolig med flere etasjer




Figur 2 Enebolig med separate soveområder

Anbefalt beskyttelse

Brannmyndighetene anbefaler at du installerer en røykvarsler i eller i nærheten av alle rom der det mest sannsynlig vil bryte ut en brann (bortsett fra stedene du bør unngå, som nevnt nedenfor). Om natten er det mest sannsynlig at en brann starter i stuen, etterfulgt av kjøkkenet og deretter spisestuen. Du bør også vurdere å sette en røykvarsler i alle soverom der det kan oppstå brann, for eksempel der det er et elektrisk apparat som et elektrisk teppe eller varmeovn, eller hvor det er en beboer som røyker. Du kan også vurdere å sette en røykvarsler i alle rom der beboeren ikke er i stand til å respondere godt dersom det starter en brann i rommet, for eksempel en eldre eller syk person eller et veldig lite barn.

Kontroll av lyd på alarmene

Kontroller at alarmen høres på de tiltenkte stedene og kontroller at alarmen kan høres på hvert soverom med lukket dør og er høyere enn lyden fra TV/lydanlegg. TV/lydanleggene skal ha et rimelig høyt samtalenivå. Dersom du ikke kan høre alarmen over lyden til TV/lydanlegget, så er sjansen stor for at den ikke vil vekke deg.

 Koble røykvarslerne til en eller flere besøksmottakere, for å være sikker på at alarmen blir lagt merke til i hele eiendommen.

Posisjonering

I et tak

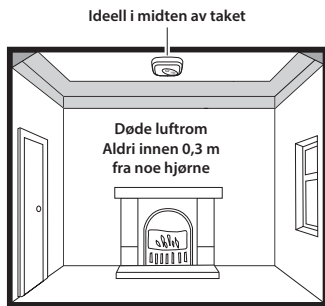
Varm røyk stiger og sprer seg, så en sentral takposisjon er et anbefalt sted. Luften er "død" og beveger seg ikke i hjørner, derfor må du ikke montere røykvarslere i hjørnene. Plasser enheten minst 0,3 m fra lysarmaturer eller dekorative gjenstander som kan hindre røyk i røykvarsleren. Plasser den minst 0,3 m fra vegger og hjørner, se **Figur 4**.

På en vegg

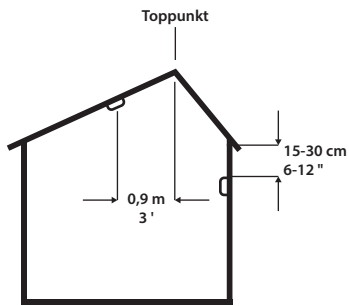
Når en takposisjon ikke er praktisk (for eksempel i et tak med synlige bjelker eller bjelke-lag, eller innebygd strålevarme), så må du plassere den øverste kanten på røykvarsleren din mellom 15 og 30 cm under taket. Plasser den minst 0,3 m fra hjørnene, se **Figur 4 og 5**.

I et skrånende tak

I områder med skrått eller høyt tak installerer du røykvarsleren 0,90 m fra det høyeste punktet som er målt horisontalt, siden "død luft" på toppen kan forhindre at røyk når apparatet, se **Figur 5**.



Figur 4



Figur 5

Steder å unngå

Ikke plasser røykvarsleren din i noen av følgende områder:

- ⚠ Bad, kjøkken, dusjrom, garasjer eller andre rom der røykvarsleren kan utløses av damp, kondens, normal røyk eller røyk.

- ⚠ Loft (uisolert) eller andre steder der ekstreme temperaturer kan forekomme (under 4 °C eller over 40 °C).
- ⚠ I nærheten av en dekorativ gjenstand, dør, lysarmatur, vindusstøping osv. kan forhindre at røyk kommer inn i røykvarsleren.
- ⚠ Overflater som normalt er varmere eller kaldere enn resten av rommet (for eksempel loftsluker, uisolerte yttervegger osv.). Temperaturforskjeller kan hindre røyk i å nå apparatet.
- ⚠ Ved siden av eller direkte over varmeovner eller åpninger med luftkondisjonering, vinduer, veggventiler osv. som kan endre retning på luftstrømmen.
- ⚠ I veldig høye eller vanskelige områder der det kan være vanskelig å nå alarmen for testing eller bytte av batteri.
- ⚠ Plasser apparatet minst 1,5 meter fra armaturer med lysstoffrør, siden elektrisk "støy" og/eller flimring kan påvirke apparatet.
- ⚠ Plasser den vekk fra veldig støvete eller skitne områder, siden oppbygging av støv i kammeret kan gjøre apparatet for følsomt og utløse alarm. Det kan også blokkere insektskjermen og forhindre røyk fra å komme inn i kammeret.
- ⚠ Ikke plasser i områder som er infisert av insekter. Små insekter som kommer inn i kammeret kan forårsake intermitterende alarmer.

Testing og vedlikehold

Røykalarmen din er et redningsapparat og bør sjekkes regelmessig. Kontroller status på LED regelmessig på røykvarslerne og sjekk at de blinker en gang i minuttet for å vise at apparatene er slått på. Bytt batteri dersom blinkingen stopper.

Manuell testing av røykvarsleren din

Det anbefales at du tester røykvarslerne dine etter installasjon og deretter minst en gang i uken for å sikre at apparatene fungerer. Det vil også hjelpe deg og familien din med å bli kjent med alarmlyden.

- Trykk og hold testknappen inne til alarmen lyder, se **Installasjon**. Alarmen vil slutte å lage lyd like etter at knappen slippes.
- Dersom du bruker en ekstra Visit mottaker, må du kontrollere at rød besøks-LED på mottakeren lyser og at den lager lyd, blinker eller vibrerer avhengig av mottakeren. Se **Installasjon** på side 3 og tilhørende brukermanual til Visit mottakeren.
- Mottakeren avbryter i løpet av 40 sekunder.
- Gjenta denne prosedyren med alle de andre røykvarslerne i systemet.

Ikke test med flamme


Dette kan sette fyr på røykvarsleren og skade huset. Vi anbefaler ikke testing med røyk, siden resultatene kan være misvisende, med mindre det brukes spesielle apparater.

Når du trykker på testknappen, simulerer den effekten av røyk i røykvarsleren, som den kan oppleve ved en ekte brann. Det er derfor ikke nødvendig å teste røykvarsleren med røyk eller flamme.

Falske alarmer


Dersom det ikke er tegn på røyk, varme eller støy når alarmen går, som tyder på at det er brann, bør du først få familien til et trygt sted, før du begynner å undersøke.

- Sjekk huset nøye i tilfelle det er en liten brann som ulmer et sted.
- Sjekk om det er noen kilde til røyk eller sigaretter, for eksempel kokeapparater som trekkes forbi røykvarsleren av en avtrekker. I så fall kan du bare vifte vekk røyken med en avis eller lignende.
- Dersom årsaken til alarmen ikke er klar, må det antas at det skyldes en faktisk brann og boligen må evakueres umiddelbart.

 Dersom det er hyppige ordensforstyrrelser falske alarmer, kan det være nødvendig å plassere røykvarsleren vekk fra kilden til røyk. Vi anbefaler bruk av en varmealarm på kjøkkenområdet for å unngå slike falske alarmer.


Rengjør røykvarsleren din


Rengjør røykvarsleren din regelmessig. Bruk en myk børste eller børstestutytret til støvsugeren for å fjerne støv og spindellev fra sidene og spor der røyken kommer inn. Hold dekslet lukket mens du rengjør det.

 Ikke støvsug eller børst i røykvarsleren. Ikke mal røykvarsleren. Bortsett fra vedlikehold og rengjøring som er beskrevet i denne brosjyren, er det ikke nødvendig med noen annen service av dette produktet. Reparasjoner må utføres av produsenten når det er nødvendig.

Støv og insektforurensning


Alle røykvarslere er utsatt for støv og inntrenging av insekter, noe som kan forårsake falske alarmer. Det siste designet, materialene og produksjonsteknikkene har blitt brukt i konstruksjonen av alarmene for å minimere effekten av forurensning. Det er derimot umulig å eliminere effekten av støv og insektforurensning helt. For å forlenge røykvarslerens levetid må du derfor sørge for at den holdes ren slik at overflødig støv ikke bygger seg opp.


 Eventuelle insekter eller spindellev i nærheten av røykvarsleren bør fjernes umiddelbart. Under visse omstendigheter, selv med regelmessig rengjøring, kan forurensning bygge seg opp i røyksensor-kammeret og forårsake at alarmen utløses. Hvis dette skjer, må alarmen sendes på service eller utskifting.

 Forurensning er utenfor vår kontroll, den er helt uforutsigbar og regnes som normal slitasje. Av denne årsak dekkes ikke forurensning av garantien og det belastes en avgift for alle reparasjoner.

Bytte batteri

Et ferskt alkalisk batteri skal vare i over tre år. Når batteristrømmen er lav og utskifting er nødvendig, vil alarmen "pipe" og det røde lyset vil blinke omtrent en gang per minutt i minst 30 dager. Deretter må batteriet byttes ut. Bytt også batteriet hvis alarmen ikke høres når du trykker inn testknappen.

 For maksimal pålitelighet, må batteriet sjekkes minst en gang i året. Når du bytter batteri, må du trykke på testknappen for å kontrollere at alarmen fungerer som den skal.

 Bruk kun merke og batteritype som er spesifisert i instruksjonene. Å bruke et annet batteri kan føre til brann eller personskaade.

Ikke legg batteriet i brann

Batteriet skal kastes på en sikker og miljøvennlig måte i din lokale gjenvinningsstasjon. Kontakt din lokale myndighet for ytterligere råd.

Slutten på levetiden


Hele røykvarsleren må byttes dersom apparatet ble installert for mer enn 10 år siden (sjekk datoen for "erstatt med" merket på siden av apparatet).


Ikke legg røykvarsleren i brann


Røykvarsleren skal kastes på en sikker og miljøvennlig måte i ditt lokale gjenvinningsstasjon. Kontakt din lokale myndighet for ytterligere råd.

Råd om brannikkerhet


Når du bruker beskyttelsesutstyr i hjemmet, bør du alltid følge grunnleggende sikkerhetstiltak, inkludert de som er oppført nedenfor.

 Vennligst les alle instruksjonene.

 Konstant eksponering for høye eller lave temperaturer eller høy luftfuktighet kan redusere batteriets levetid.

 For å opprettholde følsomhet for røyk, må du ikke male eller dekke til røykvarsleren på noen måte; ikke la

det samle seg spindellev, støv eller fett.

 Ikke tukle med kammeret. Du kan trygt bytte batteri og rengjøre røykvarsleren ved å følge instruksjonene i denne brosjyren. hjemme vet hva de skal gjøre i tilfelle alarmen går.

⚠ Falske alarmer kan raskt bli tause ved å vifte kraftig med en avis eller lignende for å fjerne røyken eller trykke på testknappen.

⚠ Ikke prøv å fjerne, lade opp eller brenne batteriet, siden det kan eksplodere.

⚠ Hvis det er nødvendig å fjerne batteriet for separat avfall, må du håndtere det forsiktig for å unngå mulige øyeskader eller hudirritasjon dersom batteriet har lekket eller korrodert.

⚠ Hvis røykvarsleren har blitt skadet på noen måte eller ikke fungerer som den skal, så må du ikke prøve å reparere den. Få service på røykalarmen din, se delen **Service og support**.

⚠ Bruk testknappen for røykvarsler for å gjøre familien kjent med alarmlyden og for å øve regelmessig på

Tips om brannsikkerhet

⚠ Kast oljete eller brennbare filler. Oppbevar bensin og andre brennbare materialer i riktige beholdere.

⚠ Bruk alltid en peisskjerm i metall og rengjør skorsteinene regelmessig.

⚠ Bytt ut slitte eller ødelagte stikkontakter, brytere, kabling til hjemmet, sprekker eller ødelagte elektriske ledninger og plugger.

⚠ Ikke overbelast elektriske kretser.

⚠ Aldri røyk i sengen. I rom hvor du røyker, må du alltid sjekke under puter for ulmende sigaretter og aske.

⚠ Hold fyrstikker unna barn.

brannøvelser med alle familiemedlemmer. Tegn opp en gulvplan som vil vise hvert familiemedlem minst 2 rømningsveier fra hvert rom i huset. Barn har en tendens til å gjemme seg når de ikke vet hva de skal gjøre. Lær barna å rømme, åpne vinduer og sette opp brannstiger og stativer uten hjelp fra voksne. Forsikre deg om at de vet hva de skal gjøre hvis alarmen går.

⚠ Dette apparatet er KUN beregnet på lokaler som har et boligmiljø.

⚠ Dette er ikke et bærbart produkt. Det må monteres etter instruksjonene i denne brosjyren.

⚠ Røykvarslere er ikke en erstatning for forsikring. Leverandøren eller produsenten er ikke den som forsikrer deg.

⚠ Gjør regelmessig vedlikehold av sentralvarmesystemer.

⚠ Forsikre deg om at alle elektriske apparater og verktøy har et anerkjent godkjenningssmerke.

⚠ Dette apparatet kan ikke beskytte alle personer til enhver tid. Det beskytter kanskje ikke mot de tre vanligste årsakene til dødelige branner:

- Røyking i sengen.
- Å forlate barn alene hjemme.
- Rengjøring med brennbare væsker, som for eksempel bensin.

Du kan få mer informasjon fra Brann- og redningsetaten.

Planlegg rømningsveien

1 Sjekk dørene i hvert rom for varme eller røyk. Ikke åpne en varm dør. Bruk en alternativ rømningsvei. Lukk dørene bak deg når du drar.

2 Hvis røyk er tung, må du krype ut og holde deg nær gulvet. Pust kort trekk hvis mulig, gjennom en våt klut eller hold pusten. Flere mennesker dør av røykinnåndning enn av flammer.

3 Kom deg ut så fort du kan. Ikke stopp for å ta med deg ting. Ha en forhåndsvalgt møteplass utenfor for alle familiemedlemmer. Sjekk at alle er der.

4 Ring brann- og redningsetaten fra huset til en nabo eller mobiltelefon. Husk å oppgi navn og adresse.

5 Gå aldri inn igjen i et brennende hus.

Alarmbegrensninger

Begrensninger i røykvarslere

Røykvarslere har bidratt betydelig til å redusere antallet omkomne i brann i land der de er mye installert. Uavhengige myndigheter har imidlertid uttalt at de kan være ineffektive under noen omstendigheter. Det er flere årsaker til dette:

- ⓘ Røykvarsler fungerer ikke hvis batteriene er utladet eller de ikke er tilkoblet. Test regelmessig og erstatt hele røykvarsleren når den ikke fungerer.



NO

i Røykvarsleren vil ikke oppdage brann hvis ikke tilstrekkelig røyk når røykvarsleren. Røyk kan forhindres å nå røykvarsleren hvis brannen er for langt borte, for eksempel hvis brannen er i en annen etasje, bak en lukket dør, i en skorstein, i et hulrom i veggen eller hvis gjeldende lufttretning bærer røyk eller varme vekk. Det anbefales å installere røykvarslerer på begge sider av lukkede dører og mer enn en røykalarm som anbefalt i denne brosjyren, siden det sannsynligvis forbedrer muligheten for tidlig oppdagelse.

i Røykvarslerne høres kanskje ikke.

i Radiokoblingen til de supplerende Visit mottakerne fungerer kanskje ikke på grunn av forstyrrelser eller

Begrensninger i radiosignaler

BE1551 røykvarsler fra Bellman & Symfon er svært pålitelig og er testet etter høye standarder. På grunn av den relativt lave sendekraften og det begrensede radioområdet (kreves av regulerende organer) er det derimot noen begrensninger som må vurderes:

i Mottakere kan bli blokkert av radiosignaler som forekommer på eller i nærheten av driftsfrekvensene deres, uavhengig av radioinnstillinger.

i Dette utstyret genererer, bruker og kan utstråle radiofrekvensenergi, og hvis det ikke er installert og brukes i samsvar med instruksjonene, kan det forårsake skadelig interferens for radio- og TV-mottak. Det er imidlertid ingen garanti for at det ikke vil oppstå interferens i en bestemt installasjon. Dersom dette apparatet forårsaker en slik forstyrrelse, som kan verifiseres

for di signalet er blokkert av møbler, renoveringer osv.

i En røykvarsler vil kanskje ikke vekke en person som har tatt narkotika eller alkohol.

i Det kan hende at røykvarslerne ikke oppdager alle typer branner og gir tilstrekkelig tidlig advarsel. De er spesielt ineffektive når det gjelder: branner forårsaket av røyking i sengen, gasslekkasje, voldelige eksplosjoner, dårlig lagring av brennbare filler og/eller væsker, (for eksempel bensin, maling, brennevin osv.), overbelastede elektriske kretser, brannstiftning, barn som leker med fyrstikker.

i Røykvarslerer fungerer ikke på ubestemt tid. Vi anbefaler utskifting etter 10 år som en forhåndsregel.

ved å slå apparatet av og på (ved å fjerne batteriet), oppfordres brukeren til å eliminere forstyrrelsen med et eller flere av følgende tiltak:

- Plassere eller flytte på apparatet.
- Øk avstanden mellom røykvarsleren og apparatet som blir berørt.
- Kontakt leverandøren eller en erfaren radio-/TV-tekniker.

i Radio-mottakerutstyr skal testes regelmessig, minst en gang i uken. Dette er for å avgjøre om det er kilder til forstyrrelser som forhindrer kom-

munikasjon, at radiostiene ikke har blitt forstyrret av flytting av møbler eller renovering og sørge for at de generelt beskytter mot disse og andre feil.

Feilsøking

De fleste problemer med røykvarsleren kan løses raskt ved å følge rådene nedenfor.

Hvis

Prøv dette

Det er ikke noe som skjer når jeg trykker på testknappen på røykvarsleren.

- Sjekk at batterikontaktene er ordentlig tilkoblet.
- Bytt ut batteriet på røykvarsleren. Bruk kun et Duracell MN1604 alkalisk batteri.
- Kontroller apparatets alder, se etiketten "erstatt med" på sideveggen på apparatet.

Røykvarsleren piper når jeg trykker på testknappen, men Visit mottakeren svarer ikke

- Sjekk batteriet til røykvarsleren, mottakerbatteriene og tilkoblingene.
- Flytt mottakeren nærmere røykvarsleren for å sikre at den er innenfor radioområdet.
- Kontroller at apparatene er satt til samme radiotast, se **Bytte radiotast**.

Visit mottakeren er aktivert uten en åpenbar grunn

- Bytt batteri på røykvarsleren hvis rødt besøks-LED på mottakeren blinker hvert 5. sekund, se **Signalmønster**.
- Dersom problemet vedvarer, er det sannsynligvis et annet besøkssystem i nærheten som utløser ditt. Bytt radiotast på alle apparater, se **Bytte radiotast**.

Røykvarsleren piper og kvitrer uten en åpenbar grunn

- Sjekk for røyk, damp osv. fra kjøkkenet eller badet. Maling og annen røyk kan forårsake falske alarmer.
- Kontroller for tegn på forurensning, slik som spindelrev eller støv. Rengjør eventuelt alarmen, se **Rengjør røykvarsleren din**.
- Hvis problemet vedvarer, har røykvarsleren mangler og må byttes ut.

Tekniske spesifikasjoner

Funksjoner

Sensortype	Ionisering av røykdeteksjon
Røykfølsomhet	Oppfyller kravene til BS EN 14604: 2005
Hørbar alarm	Min 85 dB (A) @ 3m (10'), Frekvens: 2,6 kHz
Radioforbindelse	Har separat radiomodul inne i røykvarsleren
Advarsel om lavt batteri	Videresender alarmsignalet til alle Visit apparater innenfor radioområdet
Funksjon for kringkasting	Overfører alarmen til alle andre Visit mottakere innen rekkevidde og tilsidesetter innstillingene for radiotasten

Strømforsyning

Batteristrøm	Duracell MN1604 9V alkalisk batteri
Strømforbruk	Ledig posisjon <15 µA
Driftstid	Minimum 3 år

Radiofunksjon

Radiofrekvens	868,30 MHz
Dekning	Opptil 200 m (218 yd.), tydelig siktlinje. Området reduseres av vegger, store gjenstander og andre radiosendere som TV-er og mobiltelefoner.

Aktivering

Via den innebygde røykvarsleren
Via testknappen

Miljø krav

Kun til innendørs bruk
Drift, transport og oppbevaringstemperatur:
4° til 40° C (39° til 104° F)
Fuktighetsområde: 15% til 95% RH (ikke kondenserende)

Regulatorisk krav

Oppfyller følgende standarder:
BS EN14604:2005 + AC:2008, EN300220-1 V3.1.1,
EN300220-2 V3.1.1, EN301 489-1 V2.2.3, EN301 489-3
V2.1.1, EN 60601-1-2:2015 (4 utgave)

Størrelse og vekt

Mål: 118 × 140 × 42 mm (4,6" × 5,5" × 1,6")
Vekt: 200 g (7 oz.), inkludert batteri

Service og support

Hvis apparatet ser ut til å være skadet eller ikke fungerer korrekt, må du følge instruksjonene i brukerveiledningen og i denne brosjyren. Hvis produktet fremdeles ikke fungerer som det skal, må du kontakte din hørselsspesialist for informasjon om service og garanti.

Driftsforhold

Bruk apparatet i et tørt miljø innenfor det temperaturområdet og de fuktighetsgrensene som er angitt i denne brosjyren. Dersom apparatet blir vått eller blir utsatt for fuktighet, bør det ikke lenger regnes som pålitelig og må derfor erstattes.

Rengjøring

Bruk en myk klut som ikke loer. Unngå at fuktighet kommer inn i åpningene. Ikke bruk rengjøringsmidler for husholdningsbruk, aerosolsprayer, løsemidler, alkohol, ammoniak eller slipemidler. Dette apparatet krever ikke sterilisering.

Garantibetingelser

Bellman & Symfon tilbyr garanti for dette produktet (unntatt batteriet) i to (2) år fra kjøpsdatoen mot alle defekter som skyldes feil på materialer eller konstruksjonsfeil.

Denne garantien gjelder kun for vanlige bruksforhold og service, og omfatter ikke skade som skyldes ulykke, vanskjøtsel, feilaktig bruk, uautorisert demontering eller kontaminering, uansett hvordan dette er oppstått. Denne garantien omfatter ikke tilfeldig eller indirekte skade. Videre dekker ikke garantien force majeure, slik som brann, oversvømmelse, orkaner og tornadoer.

Denne garantien gir deg spesifikke juridiske rettigheter, og du kan også ha andre rettigheter avhengig av hvor du bor. Enkelte land og jurisdiksjoner tillater ikke begrensning eller utelukkelse av tilfeldige eller indirekte skader, eller begrensninger på hvor lenge en implisitt garanti varer, så derfor er det mulig at begrensningene ovenfor ikke gjelder for deg.

Denne garantien kommer i tillegg til dine lovfestede rettigheter som forbruker. Garantien ovenfor kan ikke endres med mindre begge parter samtykker i dette skriftlig.

Modell, type og klassifisering

Informasjonen er tilgjengelig på baksiden av røykvarsleren.



Bellman & Symfon, Södra Långebergsgatan 30,
436 32 Askim, Sweden

16

DoP No. BE1551_010DoP001

EN14604:2005 + AC:2008

Smoke Alarm Devices:
BE1551

Fire Safety

Nominal activation conditions/ sensitivity,
response delay (response time) and
performance under fire condition **Pass**

Operational reliability **Pass**

Tolerance to voltage supply **Pass**

Response delay and temperature resistance **Pass**

Vibration resistance **Pass**

Humidity resistance **Pass**

Corrosion resistance **Pass**

Electrical stability **Pass**

The Declaration of Performance No. BE1551_010DoP001 may be
consulted at www.bellman.com.



Manufacturer

Bellman & Symfon Group AB
Södra Långebergsgatan 30
436 32 Askim Sweden
Phone +46 31 68 28 20
E-mail info@bellman.com
bellman.com

CE
2797



Revision: BE1551_006MAN003
Date of issue: 2020-05-07

TM and © 2020 Bellman & Symfon AB. All rights reserved.