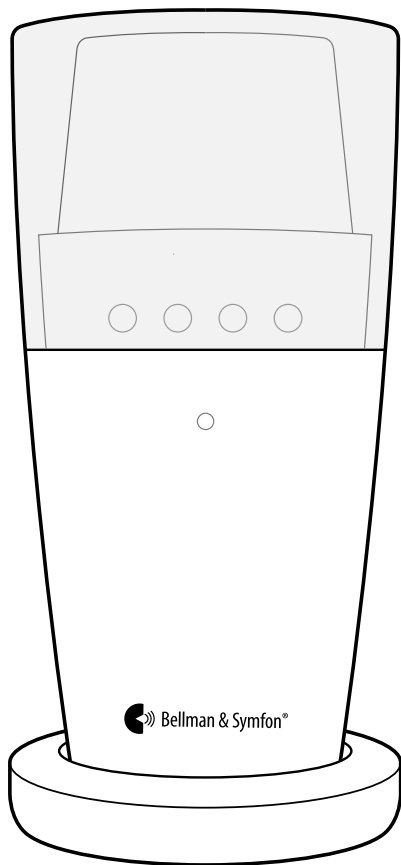


**BE1441**  
**Visit Flash Receiver**





## BE1441 Visit Flash Receiver

---

4 User manual

---

12 ユーザーマニュアル

---

19 Appendix (EN)

---

EN

JP

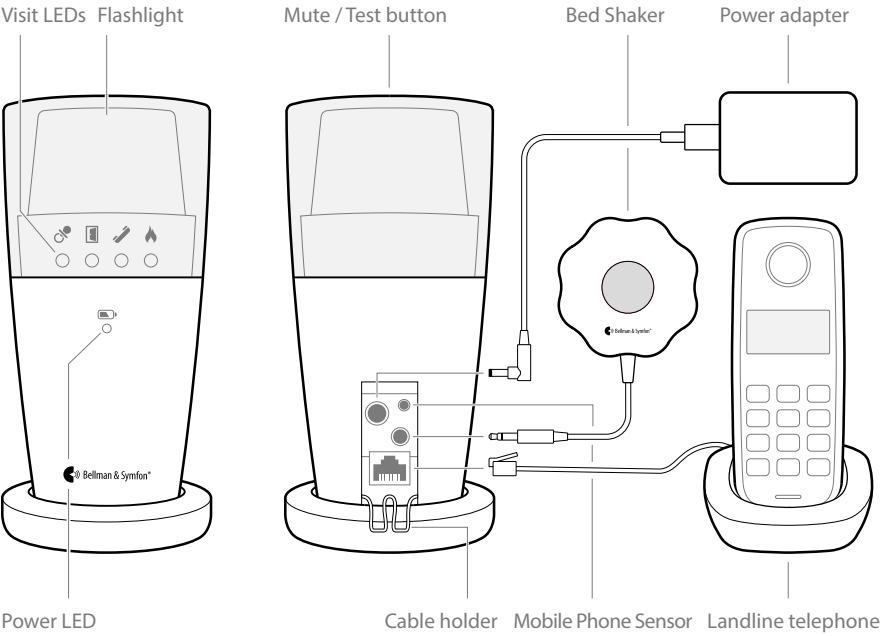
App

# Read this first

This booklet guides you on how to use and maintain your new Flash Receiver. Ensure you read this booklet carefully, including the **Warnings** section. If you have additional questions, contact your point of purchase for further assistance.

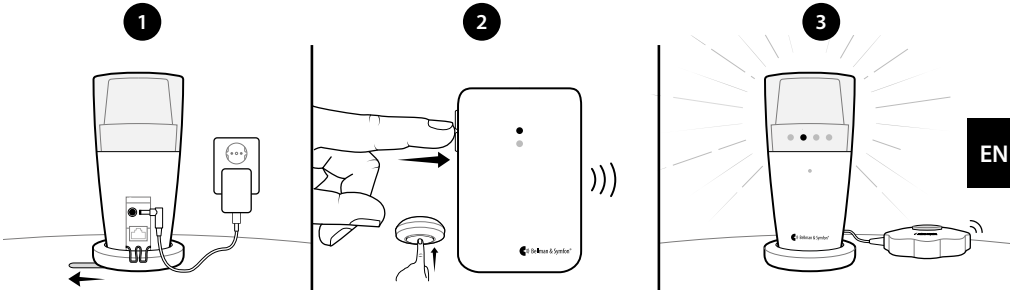
- Intended user**
- The intended user is a person with a wish to receive augmented signals.
- Intended user group**
- The intended user group consists of people of all ages.
- Principle of operation**
- The Visit alerting system consists of a set of wirelessly connected transmitters and receivers that are located across the home. When a transmitter detects an activity, it signals the Visit receiver that alerts the user with sound, flashes or vibrations. In order to use the system, you need at least one transmitter and one receiver.

## Overview



# Getting started

- 1 Connect the power supply to the receiver and the mains outlet. Place the receiver on a level surface or mount it on the wall using the wall bracket accessory (see separate instructions).
- 2 To test the radio link you need a Visit transmitter. Press the test button/s on the transmitter.
- 3 The receiver lights up a Visit LED and starts to flash. If a bed shaker is connected, it will vibrate. A short press on the mute/test button repeats the last indication. If nothing happens, see **Troubleshooting**.



## Default signal pattern

When a transmitter is activated, the Flash Receiver lights up an LED, flashes and the Bed Shaker starts to vibrate with a certain pace. This is called signal pattern. The transmitters determine the pattern, and the default is as follows:

Transmitter	Flash Receiver		Bed Shaker
Activated source	Visit LED	Flash	Vibration
▪ Door Transmitter	Green	Yes	Slow
▪ Push Button Transmitter	Green	Yes	Slow
▪ Telephone Transmitter	Yellow	Yes	Medium
▪ Baby Monitor	Orange	Yes	Fast
▪ Smoke Alarm	Red	Yes	Long
▪ CO Alarm	Orange/red	Yes	Long

## Changing the signal pattern

The signal pattern can only be changed on the transmitters. See **Changing the signal pattern** for the relevant transmitter.

## Power LED indications

When the Flash Receiver is connected to mains power, the power LED lights up in green.

## Personalizing your receiver

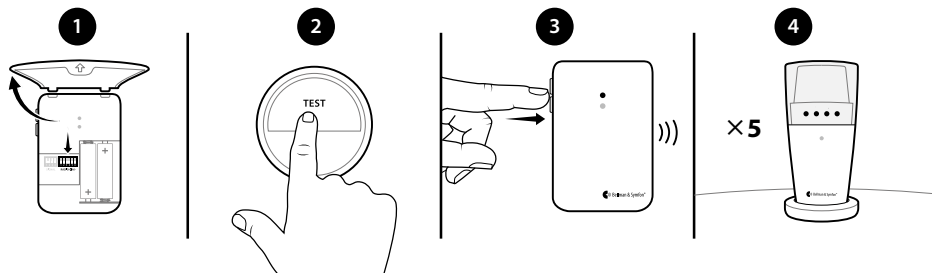
### Directing the flash

The Flash Receiver features a rotating top that makes it easy to direct the light. Point it for example towards a wall if you feel that the flash is too intense. A silicone slip-on top is also available in a variety of colors (art. no. BE9164-BE9167).

### Changing the radio key

If your Visit system is activated for no reason, there is probably a nearby system that triggers yours. In order to avoid radio interference, you need to change the radio key on all units. The radio key switches are located on the **transmitters**.

- 1 Open the transmitter cover and move any radio key switch to the up (on position) to change the radio key. See **Changing the radio key** for the relevant transmitter.
- 2 Press and hold the test button located on the top of the flash receiver until the green and yellow Visit LEDs blink alternately. Release the button.
- 3 Press the test button/s on the transmitter within 30 seconds to send the new radio key.
- 4 All Visit LEDs on the receiver blink 5 times to show that the radio key has been changed. Please note that all Visit units must be set to the same radio key.



## General warnings

This section contains important information about safety, handling and operating conditions. Keep this booklet for future use. If you are just installing the device, this booklet must be given to the householder.

### Hazard warnings

- Failure to follow these safety instructions could result in fire, electric shock, or other injury or damage to the device or other property.
- Keep this device out of reach of children under 3 years.
- Be aware that alarms and notifications will be missed if the power cable is detached.
- Do not use or store this device near any heat sources such as naked flames, radiators, ovens or other devices that produce heat.
- Flashes can trigger epileptic seizures for people with photosensitive epilepsy (PSE).
- Use only power adapters that are specified in this booklet.
- Protect cables from any potential source of damage.
- Do not dismantle the device; there is a risk of electric shock. Tampering with or dismantling the device will void warranty.
- This device is designed for indoor use only. Do not expose the device to moisture.
- Protect the device from shocks during storage and transport.
- Do not make any changes or modifications to this device. Use only original Bellman & Symfon accessories to avoid any electrical shock.

### Information on product safety

- Failure to follow these instructions could result in damage to the device and void the warranty.
- Do not drop your device. Dropping onto a hard surface can damage it.
- Do not use the device in areas where electronic equipment is prohibited.
- The device may only be repaired by an authorized service center.
- If you encounter problems with your device, contact the point of purchase, your local Bellman & Symfon office or the manufacturer. Visit [bellman.com](https://bellman.com) for contact info.
- The programming pin on the back of the flash receiver is for authorized service personnel only. Unauthorized use may damage the device.
- No company, enterprise or user is allowed to change the frequency, enhance the transmitting power or alter the original characteristics or performance on an approved low power radio frequency device.
- This device should not be used on aircrafts unless specifically permitted by flight personnel.

Operating conditions

Operate the device in a dry environment within the temperature and humidity limits stated in this booklet. If the device gets wet or is exposed to moisture, it should no longer be regarded as reliable and should therefore be replaced.

Cleaning

Disconnect all cables before you clean your device. Use a soft, lint-free cloth. Avoid getting moisture in openings. Do not use household cleaners, aerosol sprays, solvents, alcohol, ammonia or abrasives. This device does not require sterilization.








Service and support

If the device appears to be damaged or doesn't function properly, follow the instructions in this booklet. If the product still doesn't function as intended, contact your local hearing care professional for information on service and warranty.

Warranty conditions

Bellman & Symfon guarantees this product for two (2) years from date of purchase against any defects that are due to faulty materials or workmanship. This guarantee only applies to normal conditions of use and service, and does not include damage resulting from accident, neglect, misuse, unauthorized dismantling, or contamination howsoever caused. This guarantee excludes incidental and consequential damage. Furthermore, the warranty does not cover Acts of God, such as fire, flood, hurricanes and tornadoes. This warranty gives you specific legal rights and you may also have other rights that vary with territory. Some countries or jurisdictions do not allow the limitation or exclusion of incidental or consequential damages, or limitations on how long an implied warranty lasts, so the above limitation may not apply to you. This guarantee is in addition to your statutory rights as a consumer. The above warranty may not be altered except in writing signed by both parties hereto.

Symbol explanation

	Indicates the manufacturer's serial number so that a specific device can be identified.		This symbol indicates the need for the user to consult the instructions for use.
	Indicates the device manufacturer.		To identify a place where information may be found, especially in an emergency.
	This symbol indicates that caution is necessary when operating the device or control close to where the symbol is placed, or that the current situation needs operator awareness or operator action in order to avoid undesirable consequences.		Indicates the temperature limits to which the device can be safely exposed.
			Indicates the range of humidity to which the device can be safely exposed.

Troubleshooting

If	Try this
The receiver seems to be turned off	▪ Check that the power supply is connected correctly.
The receiver does not respond when a transmitter is activated, but works when I use the test button	▪ Check the transmitter connections. ▪ Move it closer to the transmitter to make sure it's within range. ▪ Check that the receiver is set to the same radio key as the other units in the Visit system, see <b>Changing the radio key</b> on our website.
The receiver is activated for no apparent reason	▪ There is probably another Visit system installed nearby that triggers your system. Change the radio key on all units, see <b>Changing the radio key</b> on our website.
The flash is too bright	▪ Redirect the light by rotating the top or use a silicone slip-on top accessory to dim the light.

EN



Website:

# Technical specifications

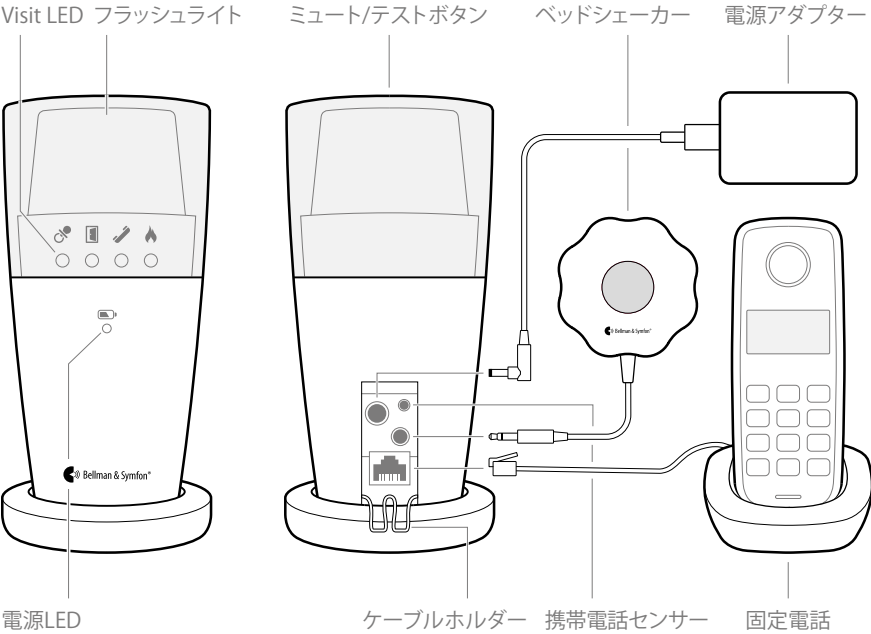
Dimensions	70 × 140 mm, 2.7 × 5.5" (Ø × H)
Weight	308 g, 10.8 oz.
Mains power	7.5 V DC / 1500 mA Only use the supplied power adapter. This product is also designed for IT power distribution systems with phase to phase voltage of up to 230V. The outlet shall be installed near the equipment and shall be easily accessible.
Power consumption	Active: 750 mA, idle position: 8 mA
Connections	<ul style="list-style-type: none"><li>▪ 2.5 mm external trigger jack</li><li>▪ 3.5 mm bed shaker outlet, vibration power: 2.0 – 4.0 VDC (max. 500 mA)</li><li>▪ RJ-11 telephone modular jack, 26 – 120 V RMS, 15 – 100 Hz</li><li>▪ Barrel jack for the external power adapter</li><li>▪ Programming pin for service purposes. Output: 3.3 V/max. 150mA.</li></ul>
Flash	Built-in ~30 Candela Xenon light <b>Warning!</b> Flashes can cause epileptic seizures
Radio frequency	315 MHz
Coverage	30 – 80 m depending on the characteristics of the building.
Operation	Temperature: 0° to 35° C, 32° to 95° F Humidity: 15% to 90%, non-condensing
Configuration	This receiver can be used with all Visit transmitters.
Accessories	<ul style="list-style-type: none"><li>▪ BE1270 Bed Shaker</li><li>▪ BE9075 Wall Mount Bracket</li><li>▪ BE9105 Telephone Cable</li></ul>
In the box	<ul style="list-style-type: none"><li>▪ BE1441 Visit Flash Receiver</li><li>▪ 7.5 V DC / 1500 mA power adapter</li></ul>

# 最初にお読みください

この小冊子では、新しいフラッシュ受信機の使用法とメンテナンス方法について説明しています。警告セクションを含め、この小冊子を必ずよくお読みください。さらにご質問がある場合は、ご購入元までお問い合わせください。

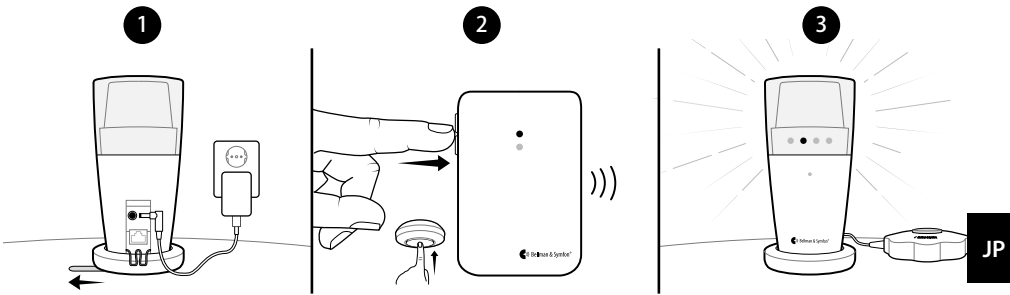
- 対象ユーザー
- 対象ユーザーグループ
- 動作原理
- 対象ユーザーは、拡張シグナルを必要とする人です。
- 対象ユーザーグループはあらゆる年齢層の方々です。
- Visitアラートシステムは、家の中に配置されたワイヤレス接続の送信機と受信機のセットで構成されています。送信機がアクティビティを検出すると、Visit 受信機に信号が送られ、Visit受信機は音、点滅、または振動でユーザーに通知します。システムを使用するには、送信機と受信機が少なくとも各1台ずつ必要です。

## 概要



# はじめる

- 1 電源を受信機と主電源コンセントに接続します。受信機を水平な面に置くか、壁掛けブラケットアクセサリを使用して壁に取り付けます (別の手順を参照)。
- 2 無線リンクをテストするには、Visit 送信機が必要です。送信機のテストボタンを押します。
- 3 受信機の Visit LED が点灯し、点滅し始めます。ベッドシェイカーを接続すると振動します。ミュート/テストボタンを短く押すと、最後の表示が繰り返されます。何も起こらない場合は、トラブルシューティングを参照してください。



## デフォルトの信号パターン

送信機が作動すると、フラッシュ受信機の LED が点灯、点滅し、ベッドシェイカーが一定のペースで振動し始めます。これを信号パターンと呼びます。パターンは送信機によって決定され、デフォルトは次のとおりです:

送信機	フラッシュ受信機		ベッドシェイカ
有効なソース	Visit LED	フラッシュ	振動
■ ドア送信機	緑	はい	遅い
■ プッシュボタン送信機	緑	はい	遅い
■ 電話送信機	黄色	はい	中
■ ベビーモニター	オレンジ	はい	速い
■ 煙探知機	赤	はい	長い
■ CO警報	オレンジ/赤	はい	長い

## 信号パターンの変更

信号パターンは送信機でのみ変更できます。該当する送信機の信号パターンの変更を参照してください。

## 電源LED表示

フラッシュ受信機を主電源に接続すると、電源 LED が緑色に点灯します。

## 受信機をカスタマイズする

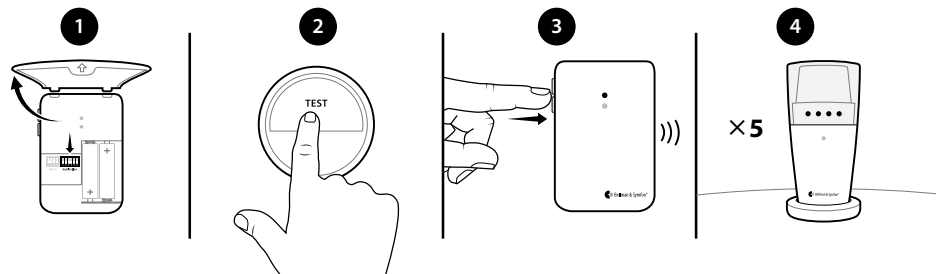
### フラッシュの方向

フラッシュ受信機には回転トップが備わっており、光の方向を簡単に変えることができます。フラッシュが強すぎると感じる場合は、壁などに向けてください。シリコン製のスリップオントップもさまざまな色をご用意しています (品番 BE9164-BE9167)。

### ラジオキーの変更

Visitシステムが理由もなくアクティブ化される場合は、おそらく近くにあなたのVisitシステムを起動させるシステムがあると考えられます。無線干渉を避けるため、すべてのユニットの無線キーを変更する必要があります。無線キースイッチは**送信機**にあります。

- 1 送信機のカバーを開き、無線キースイッチを上 (オンの位置) に動かして無線キーを変更します。該当する送信機の**ラジオキーの変更**を参照してください。
- 2 フラッシュ受信機の上部にあるテストボタンを、緑色と黄色の Visit LED が交互に点滅するまで押し続けたあと、ボタンを放します。
- 3 新しい無線キーを送信するには、30 秒以内に送信機のテストボタンを押します。
- 4 受信機のすべての Visit LED が5回点滅すると、無線キーが変更されたことを示します。すべての Visit ユニットの同じ無線キーに設定する必要があることに注意してください。



## 一般的な警告

このセクションには、安全性、取り扱い、および動作条件に関する重要な情報が記載されています。この冊子は将来必要な場合に備えて、必ず保管してください。デバイスを設置するだけの場合は、この冊子を住人に渡してください。

### ⚠ 危険警告

- これらの安全指示に従わなかった場合、火災、感電、その他の傷害、またはデバイスやその他の家財への損傷が発生する可能性があります。
- このデバイスは 3 歳未満のお子様の手の届かない場所に保管してください。
- 電源ケーブルが外れていると、アラームや通知が届きませんのでご注意ください。
- このデバイスを直火、ラジエーター、オープン、その他の熱を発生するデバイスなどの熱源の近くで使用したり、保管したりしないでください。
- 閃光は光過敏性てんかん (PSE) の患者にてんかん発作を引き起こす可能性があります。
- この冊子に指定されている電源アダプターのみを使用してください。
- ケーブルを損傷させるような使い方を避けてください。
- デバイスを分解しないでください。感電の危険があります。デバイスを改ざんまたは分解すると保証が無効になります。
- このデバイスは屋内専用で設計されています。デバイスを湿気にさらさないでください。
- 保管中および輸送中にデバイスに衝撃を与えないでください。
- このデバイスに変更や修正を加えないでください。感電を避けるため、Bellman & Symfon 純正アクセサリのみを使用してください。

### ⓘ 製品の安全性に関する情報

- これらの指示に従わないと、デバイスが損傷し、保証が無効になる可能性があります。
- デバイスを落とさないでください。硬い地面に落とすと損傷する可能性があります。
- 電子機器の使用が禁止されている場所ではデバイスを使用しないでください。
- デバイスの修理は、認定サービスセンターでのみ行うことができます。
- このデバイスに関連して重大な事故が発生した場合は、製造元および関係当局に連絡してください。
- デバイスでその他の問題が発生した場合は、購入元、お近くの Bellman & Symfon オフィス、または製造元にお問い合わせください。連絡先情報については、[bellman.com](https://bellman.com)をご覧ください。
- フラッシュ受信機の背面にあるプログラミング ピンは、認定されたサービス担当者のみが使用できます。許可されていない使用はデバイスを損傷する可能性があります。
- 承認済みの低出力無線周波数装置の周波数を変更したり、送信出力を強化したり、元々の特性や性能を変更することは、いかなる企業、事業体、ユーザーにも許可されていません。
- このデバイスは、飛行乗務員によって特別に許可されない限り、航空機内で使用しないでください。



## 動作条件

本書に記載されている温度および湿度の範囲内で、乾燥した環境でデバイスを動作させてください。デバイスが濡れたり湿気にさらされたりした場合は、信頼性のあるものとは見なされなくなるため、交換する必要があります。

## クリーニング

デバイスのクリーニングを行う前に、すべてのケーブルを外してください。柔らかく、繊維の出ない布を使用してください。開口部を濡らさないよう注意してください。家庭用洗剤、エアゾールスプレー、溶剤、アルコール、アンモニア、研磨剤は使用しないでください。このデバイスは、滅菌が必要ありません。

## サービスとサポート

デバイスが破損していると思われる場合、または正常に機能しない場合は、この冊子の手順に従ってください。それでも製品が意図したとおりに機能しない場合は、サービスと保証について、お近くの聴覚ケア専門家にお問い合わせください。

## 保証条件

Bellman & Symfon は、この製品について、材料または製造上の欠陥による不具合に対して購入日から 2 年間保証します。

この保証は通常の使用およびサービス条件にのみ適用され、事故、不注意、誤用、許可されていない分解、または原因を問わず汚染によって生じた損傷は含まれません。この保証には間接的損害および派生的損害は含まれません。さらに、火災、洪水、ハリケーン、竜巻などの災害は保証の対象になりません。

この保証により、お客様には特定の法的権利がありますが、地域によって異なるその他の権利も有する場合があります。一部の国または地域では、間接的損害または派生的損害の制限または除外、あるいは黙示的保証の継続期間の制限が認められていないため、上記の制限が適用されない場合があります。この保証は、消費者としての法定権利に加えて付与されるものです。上記の保証は、両当事者が署名した書面による場合を除き、変更することはできません。

## シンボル説明



特定のデバイスを識別できるように、製造元のシリアル番号を示します。



デバイスの製造元を示します。



この記号は、記号が配置されている場所の近くでデバイスまたはコントロールを操作するときに注意が必要であること、または望ましくない結果を回避するために現在の状況にオペレーターの注意またはオペレーターの行動が必要であることを示します。



この記号は、ユーザーが使用説明書を参照する必要があることを示しています。



特に緊急時に情報が見つかる場所が確認できます。



デバイスを置く上で、安全な温度制限が確認できます。



デバイスを置く上で、安全な湿度の範囲を示します。

## トラブルシューティング

### このような場合

### 以下をお試しください

受信機の電源がオフになっている

- 電源が正しく接続されていることを確認してください。

送信機が起動しても受信機は反応しないが、テストボタンを使用すると動作する

- 送信機の接続を確認してください。
- 無線範囲内にあることを確認するために、送信機に近づけてください。
- 受信機が Visit システム内の他のユニットと同じ無線キーに設定されていることを確認します。**無線キーの変更**を参照してください。

受信機が何の理由もなく起動する

- 受信機を起動させる別の Visit システムが近くにある可能性があります。すべてのユニットの無線キーを変更します。**ラジオキーの変更**を参照してください。

フラッシュが明るすぎる

- 上部を回転させて光の方向を変えるか、シリコン製のスリップオントップアクセサリを使用して光を暗くしてください。



ウェブサイト:

# 技術仕様

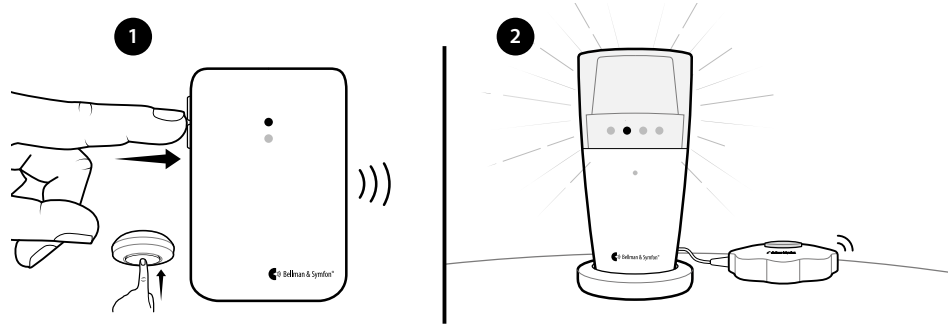
寸法	70 × 140 mm, 2.7 × 5.5" (Ø × H)
重さ	308 g, 10.8 オンス
主電源	7.5 V DC / 1500 mA 付属の電源アダプターのみを使用してください。この製品は、相間電圧が最大 230V の IT 配電システム向けにも設計されています。コンセントは機器の近くに設置し、容易にアクセスできる必要があります。
消費電力	アクティブ: 750 mA、アイドル状態: 8mA
接続	<ul style="list-style-type: none"><li>▪ 2.5ミリメートル外部トリガージャック</li><li>▪ 3.5 mm bedシェーカーコンセント、振動パワー: 2.0~4.0 VDC (最大500 mA)</li><li>▪ RJ-11 電話モジュラージャック、26 – 120 V RMS、15 – 100 Hz</li><li>▪ 外部電源アダプター用バレルジャック</li><li>▪ サービス目的のプログラミング ピン。出力: 3.3V/最大150mA。</li></ul>
フラッシュ	内蔵 ~30カンデラキセノンライト <b>警告!</b> 閃光はてんかん発作を引き起こす可能性があります
無線周波数	315 MHz
カバレッジ	建物の特性により、30~80m。
動作	温度: 0°~35°C, 32°~95°F 湿度: 15%~90% (結露なし)
構成	この受信機は、すべてのVisitトランスミッターで使用できます。
周辺機器	<ul style="list-style-type: none"><li>▪ BE1270 ベッドシェーカ</li><li>▪ BE9075 壁掛けブラケット</li><li>▪ BE9105 電話ケーブル</li></ul>
ボックス内に	<ul style="list-style-type: none"><li>▪ BE1441 Visit フラッシュ受信機</li><li>▪ 7.5 V DC / 1500 mA 電源アダプター</li></ul>

## Appendix (EN)

## Testing the connection

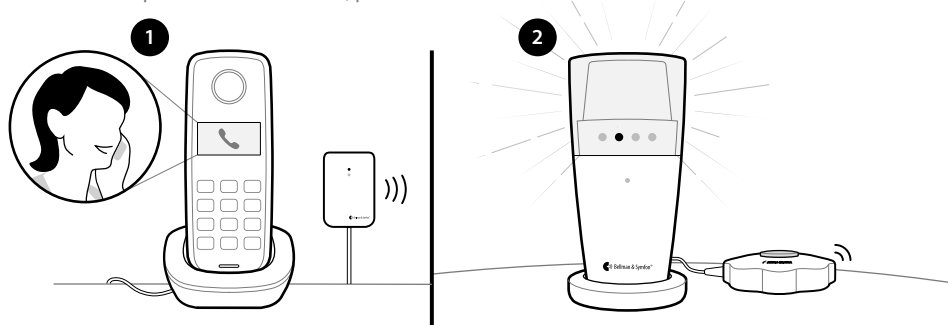
A Visit transmitter set to the same radio key as the flash receiver is required to test the system. You will need a bed shaker accessory to test the vibration.

- 1 Press the transmitter test button(s).
- 2 The flash receiver will:
  - Start to flash
  - Light up the corresponding Visit LED
  - If a bed shaker accessory is connected, it will start to vibrate.



## Testing the landline telephone

- 1 Connect the flash receiver to an analogue telephone socket via the telephone Input. You will need a telephone flex cable accessory and an adapter plug accessory.
- 2 Use for instance your mobile phone to call your landline telephone. The flash receiver will start to flash and light up the yellow Visit LED. If a bed shaker accessory is connected, it will start to vibrate. To repeat the last indication, press the flash receiver test button.



## Advanced programming

By using advanced programming, you can customize the signal pattern from a specific transmitter and event, displaying the LED colour and vibration pattern of your choice. The advanced programming overrides the radio key and pairs the units via the serial number.

### **i** Please note

- Smoke- and CO alarms cannot be programmed for safety reasons.
- The transmitter must be activated as it is intended to be used in the system to generate the right signal. This means that you can't always use the transmitter test button (see **Default signal pattern** for the relevant transmitter).

### Here is how you program the receiver:

- 1 Press and hold the mute/test button on the receiver. The green and yellow Visit LEDs will start to blink alternately. While still holding down the button, activate the desired transmitter as intended. Release the button.
- 2 Scroll through the different **Visit LED options** by pressing the mute/test button on the receiver. Select the desired Visit LED colour by holding down the mute/test button until the power LED goes out and lights up again.
- 3 Scroll through the different **vibration options** by pressing the test button on the receiver (bed shaker required). Select the desired vibration pattern by holding down the mute/test button until the power LED goes out and lights up again.
- 4 The receiver will now show the new Visit LED colour and vibration pattern. Press the mute/test button briefly to end the demonstration. After a short while, it will return to normal mode.

### Deleting the advanced programming

Follow the procedure below to delete the advanced programming.

- 1 Hold down the mute/test button on the receiver until the green and yellow Visit LEDs blink alternately. Release the button.
- 2 Press the mute/test button on the receiver 3 times in quick succession.
- 3 All Visit LEDs will light up for ~2 seconds to show that it has been deleted.

**Product disposal and recycling information**

According to local laws and regulations, your product should be disposed of separately from household waste. When this product reaches its end of life, take it to a collection point designated by local authorities. The recycling of your product will help conserve natural resources and ensure that it is recycled in a manner that protects human health and the environment.

Bellman & Symfon Asia Ltd.  
1401 & 1408, Laifung International Centre  
33 Jie Fang Road South  
Guangzhou, China  
Phone: +86 20 8318 2950



# DESIGN FOR EARS™



## Manufacturer

Bellman & Symfon Group AB  
Södra Långebergsgatan 30  
436 32 Askim Sweden  
Phone +46 31 68 28 20  
E-mail [info@bellman.com](mailto:info@bellman.com)  
[bellman.com](http://bellman.com)

Revision: BE1441\_194MAN1.0  
Date of issue: 2024-12-04  
TM and © 2024 Bellman & Symfon AB.  
All rights reserved.