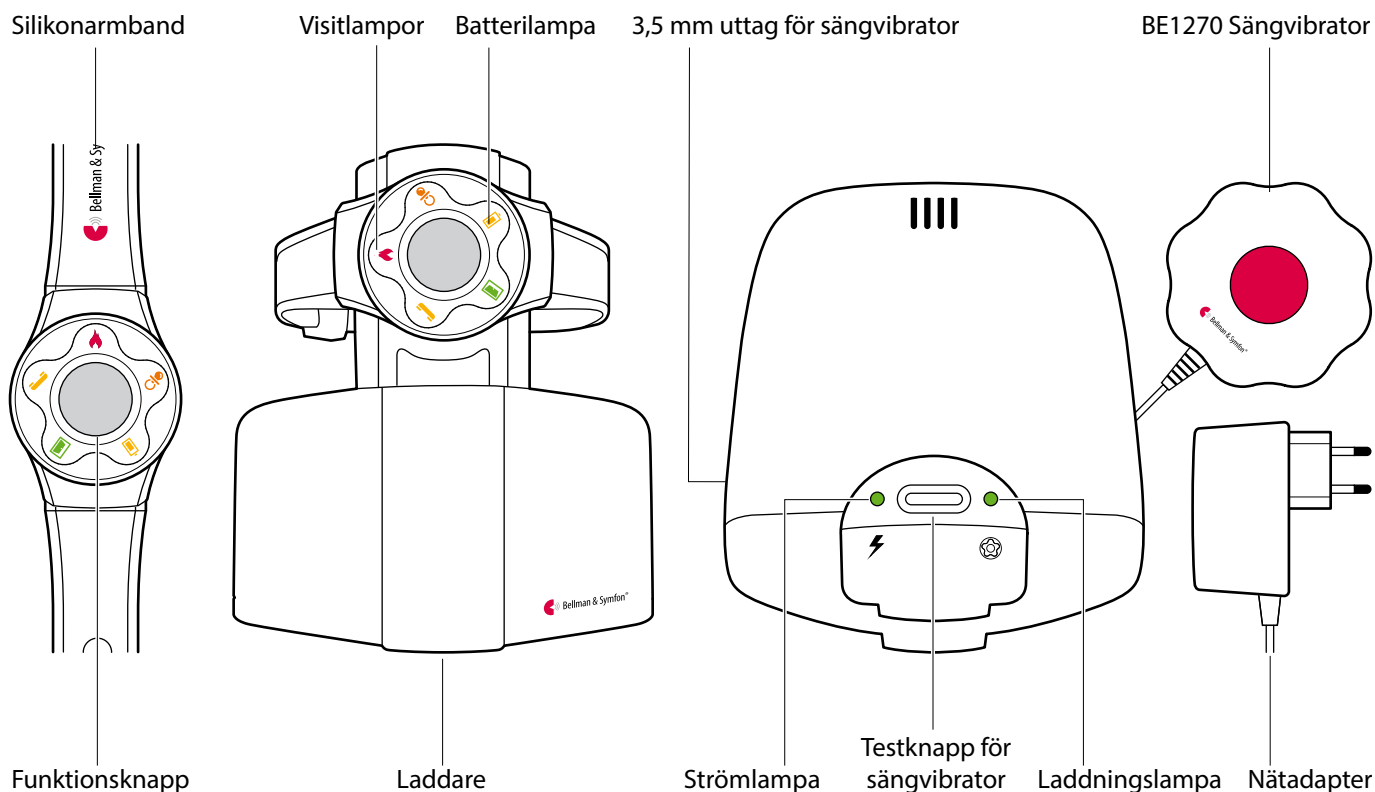


# Visit armbandsmottagare

## Knappar och reglage



## Teknisk information

### I förpackningen

- BE1560 Visit armbandsmottagare
- BE1570 Laddare
- Extra armband (elastiskt)
- Nätadapter

### Ström och batteri

- Strömförsörjning: 7,5 V DC/1500 mA
- Strömförbrukning  
Mottagare: Aktiv: 100 mA, vila: 3 mA  
Laddare: Aktiv: 650 mA, vila: 70 mA
- Batterityp  
Mottagare: 1x1,2V uppladningsbart  
Laddare: 4x1,2V NiMH uppladningsbara
- Driftstid och laddningstid  
Mottagare: ~30 h  
Laddningstid: ~ 10 h  
Laddningstid för reservbatteri: ~ 24 h

### Storlek och vikt

	Mottagare	Laddare
▪ Höjd	49 mm	100 mm
▪ Bredd	38 mm	95 mm
▪ Djup	12 mm	117 mm
▪ Vikt	30 g	300 g

### Visitlampor

Visitlamporna indikerar normalt följande:

- Orange lampa, nappsymbol  
Babyvakten är aktiverad
- Grön lampa, dörrsymbol  
Dörrsändaren är aktiverad
- Gul lampa, telefonsymbol  
Telefonsändaren är aktiverad
- Röd lampa, brandsymbol  
Brandvarnaren är aktiverad
- Orange och röd LED blinkar växelvis  
CO-larmet är aktiverat.

### Omgivning

- Endast för inomhusbruk
- Arbetstemperatur  
0° till 35° C
- Relativ luftfuktighet  
15% till 90%, icke-kondenserande

### Frekvens och räckvidd

- Radiofrekvens  
868,3 MHz
- Räckvidd  
50 - 100 m beroende på byggnadens egenskaper och kombinationen av sändare och mottagare.

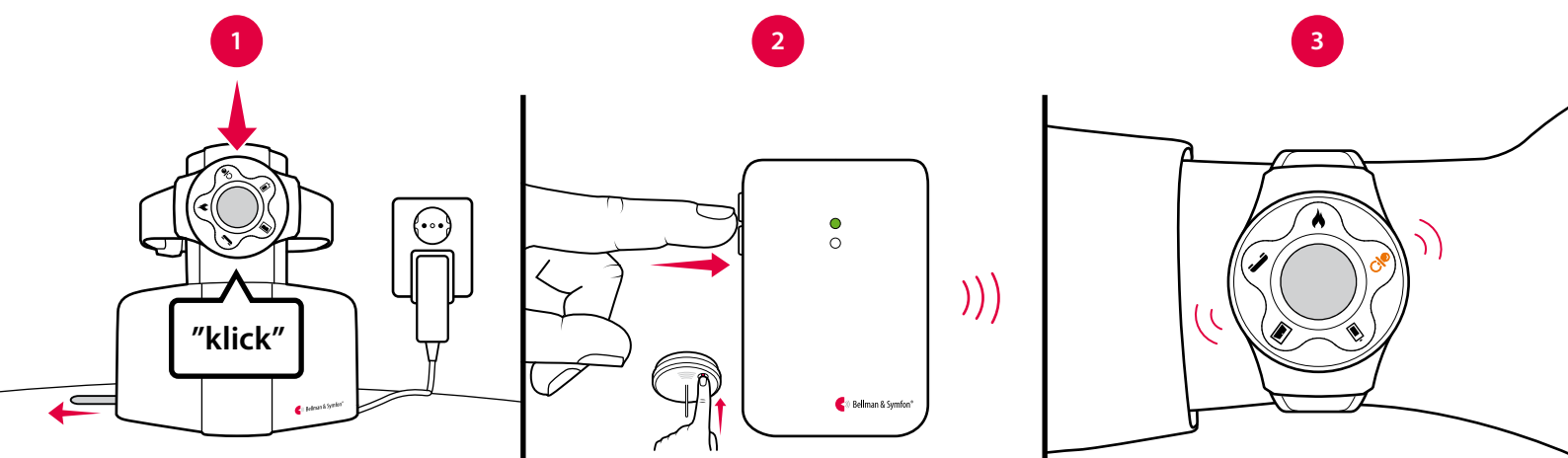
### Tillbehör

- BE1270 Sängvibrator

# Visit armbandsmottagare

## Komma igång

- 1 Dra bort batterifliken på laddaren och anslut nätadaptorn till vägguttaget. Strömlampan tänds i grönt. Sätt armbandsmottagaren i laddaren och vänta minst 2 timmar innan du använder den. Laddningslampan lyser grönt när den laddar.
- 2 För att testa radiolänken behöver du en Visitsändare. Tryck på sändarens testknapp.
- 3 En Visitlampa tänds på mottagaren och den börjar vibrera. Om en sängvibrator är ansluten medan mottagaren laddas, börjar den vibrera istället. Om den inte reagerar, se **Felsökning**.



## Förinställt signalmönster

När en sändare aktiveras tänds en Visitlampa på armbandsmottagaren och den börjar vibrera med ett specifikt mönster. Det kallas signalmönster. Sändaren styr signalmönstret och förinställningen är:

### Aktiverad sändare

- Dörrsändare
- Tryckknappssändare
- Telefonsändare
- Babyvakt
- Brandvarnare
- Kolmonoxidvarnare

### Visitlampa, mottagare

- Grön
- Grön
- Gul
- Orange
- Röd
- Orange och röd

### Vibration, mottagare eller sängvibrator

- Långsam ■ □ □ □
- Långsam ■ □ □ □
- Mellan ■ □ ■ □
- Snabb ■ ■ ■ ■ ■ ■
- Lång ■ ■ □
- Lång ■ ■ □

## Byta signalmönster

Signalmönstret kan endast bytas på sändarna, se **Byta signalmönster** för respektive sändare.

## Lampa för ström- och laddningsstatus

När batteriet i armbandsmottagaren nästan är tomt börjar batterilamporna blinka gult. Det tar upp till 8 timmar att ladda batteriet. Laddaren har en batterireserv och statuslamporna betyder följande:

### Statuslampa

- Laddningslampa
- Strömlampa
- Strömlampa

### Indikation

- Fast grönt ljus
- Fast grönt ljus
- Blinkar grönt

### Status

- Armbandsmottagarens batteri laddas.
- Laddaren är nät driven.
- Laddaren går på reservbatteri.

# Visit armbandsmottagare



Visit\_001ART012-SE

## Byta radionyckel

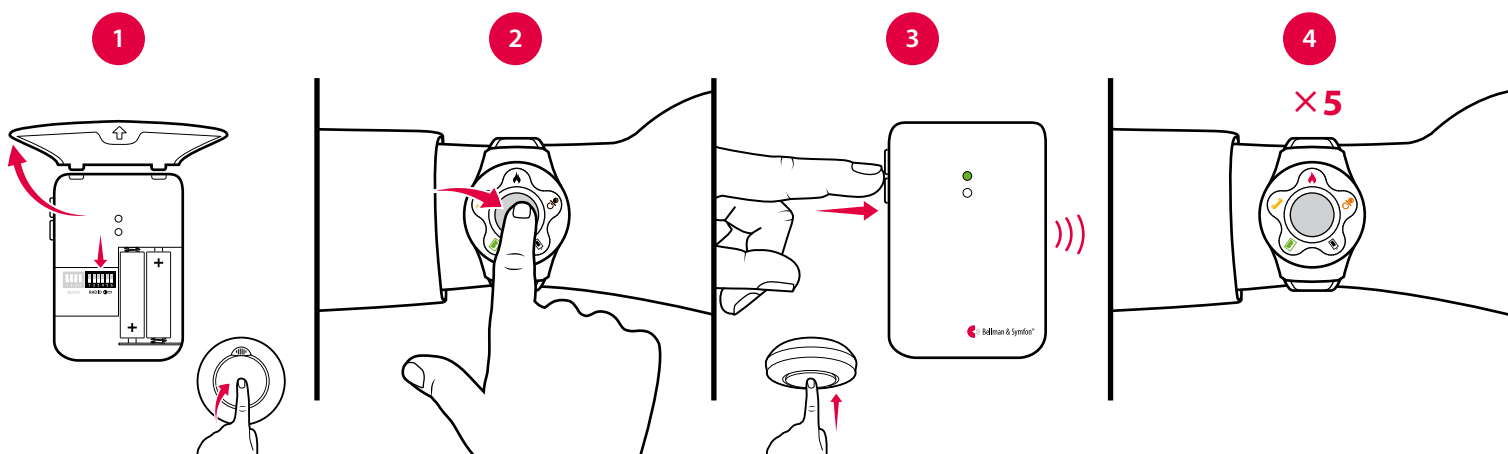
Om ditt Visitsystem aktiveras utan anledning så finns det förmodligen ett närliggande system som stör. För att undvika radiostörningar bör du byta radionyckel på alla enheter. Radioomkopplarna sitter på **sändarna**.

### Så här byter du radionyckel:

- 1 Öppna locket på sändaren och flytta valfri radioomkopplare uppåt (på) för att byta radionyckel. Se avsnittet **Byta radionyckel** för respektive sändare.
- 2 Tryck och håll nere funktionsknappen på armbandsmottagaren tills den gröna och gula Visitslampan blinkar växelvis. Släpp knappen.
- 3 Tryck på sändarens testknapp inom 30 sekunder för att skicka den nya radionyckeln.
- 4 Visitslamporna på mottagaren blinkar 5 gånger för att visa att radionyckeln har ändrats. Därefter återgår den till normalläge.



**Notera:** Alla Visitenheter måste ha samma radionyckel för att fungera tillsammans.



## Tillbehör

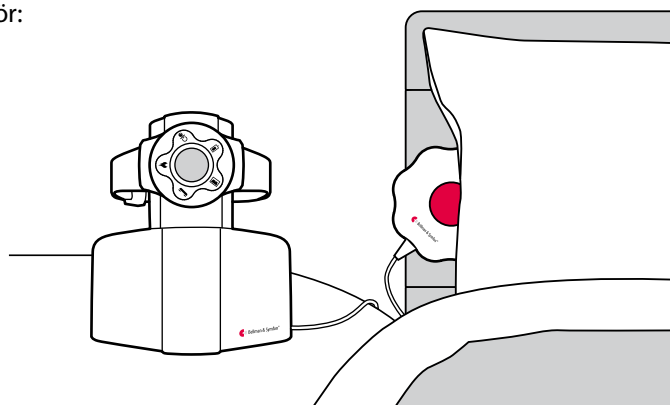
Armbandsmottagaren kan kompletteras med följande tillbehör:

### ■ BE1270 Sängvibrator

Väcker dig med vibrationer om något skulle hända när du sover. Anslut den till laddaren och lägg den under kudden eller madrassen.

**Notera:** Sängvibratoren vibrerar endast när mottagaren sitter i laddaren. Armbandsvibratoren vibrerar inte medan den laddas men Visitslamporna lyser som vanligt.

Tryck på testknappen för sängvibratoren på ovansidan av laddaren för att kontrollera att den vibrerar.



**Varning!** Använd **ENDAST UPPLADDNINGSBARA NiMH BATTERIER** i armbandsmottagaren och laddaren. Standardbatterier kan börja läcka om de placeras i enheterna och kommer då att förstöra elektroniken. Den typen av skada täcks inte av garantin.



# Visit armbandsmottagare

## Avancerad programmering

Med avancerad programmering kan du styra mottagarens ljudsignal och vibrationsmönster för en specifik sändare och händelse. Då paras enheterna via sitt serienummer istället för radionyckeln. Notera att beteende för brandlarm inte kan ändras av säkerhetsskäl.

**Notera:** Sändaren måste aktiveras på det sätt den är tänkt att användas. Detta innebär att du inte alltid kan aktivera den med testknappen (se **Förinställt signalmönster** för respektive sändare).

### Så här programmerar du armbandsmottagaren:

- 1 Tryck och håll nere funktionsknappen på mottagaren. Den gröna och gula Visitlampan börjar blinka växelvis. Fortsätt att hålla knappen nedtryckt samtidigt som du aktiverar den aktuella sändaren. Batterilampan på mottagaren tänds i gult för att visa att du är i programmeringsläge. Släpp knappen.
- 2 Bläddra mellan de olika **Visitlamporna** genom att trycka på funktionsknappen på mottagaren. Välj den du vill ha genom att hålla nere knappen tills mottagarens batterilampa släcks och tänds igen.
- 3 Bläddra mellan de olika **vibrationsmönstren** genom att trycka på funktionsknappen. Välj den du vill ha genom att hålla nere knappen tills mottagarens batterilampa släcks och tänds igen.
- 4 Armbandsmottagaren kommer nu att visa den valda Visitlampan och vibrationsmönstret. Tryck på funktionsknappen för att avsluta demonstrationen. Därefter återgår den till normalläge.

## Radera avancerad programmering

Följ stegen nedan för att radera den avancerade programmeringen:

- 1 Tryck och håll nere funktionsknappen på mottagaren tills den gröna och gula Visitlampan blinkar växelvis. Släpp knappen.
- 2 Tryck på funktionsknappen 3 gånger i följd.
- 3 Alla Visitlampor tänds i 2 sekunder för att visa att programmeringen är raderad.

## Felsökning

De flesta problem med armbandsmottagaren kan enkelt lösas genom att följa råden nedan:

Om	Gör så här
Mottagaren verkar vara avstängd	<ul style="list-style-type: none"><li>▪ Batteriet är slut. Ladda eller ersätt det med ett VARTA V40H NiMH-batteri.</li></ul>
Batterilampan blinkar gult	<ul style="list-style-type: none"><li>▪ Batterinivån är låg. Ladda eller ersätt det med ett VARTA V40H NiMH-batteri.</li></ul>
Armbandsmottagaren laddar inte	<ul style="list-style-type: none"><li>▪ Kontrollera att mottagaren är korrekt placerad i laddaren och att nätadaptern är ansluten till vägguttaget. Ström- och laddningslampan skall lysa grönt.</li><li>▪ Ladda eller ersätt reservbatterierna med 4 × 1,2 V NiMH uppladdningsbara batterier.</li></ul>
Armbandsmottagaren reagerar inte när en sändare aktiveras	<ul style="list-style-type: none"><li>▪ Kontrollera sändarens batterier och anslutningar.</li><li>▪ Flytta mottagaren närmare sändaren för att säkerställa att den är inom räckvidd.</li><li>▪ Kontrollera att mottagaren har samma radionyckel som de andra enheterna i Visitsystemet, se <b>Byta radionyckel</b>.</li></ul>
Armbandsmottagaren aktiveras utan någon anledning	<ul style="list-style-type: none"><li>▪ Det finns troligtvis ett annat Visitsystem i närheten som aktiverar din mottagare. Byt radionyckel på alla enheter, se <b>Byta radionyckel</b>.</li></ul>
Sängvibratorn vibrerar inte	<ul style="list-style-type: none"><li>▪ Kontrollera att sängvibratorn är ansluten och att mottagaren är placerad i laddaren.</li></ul>