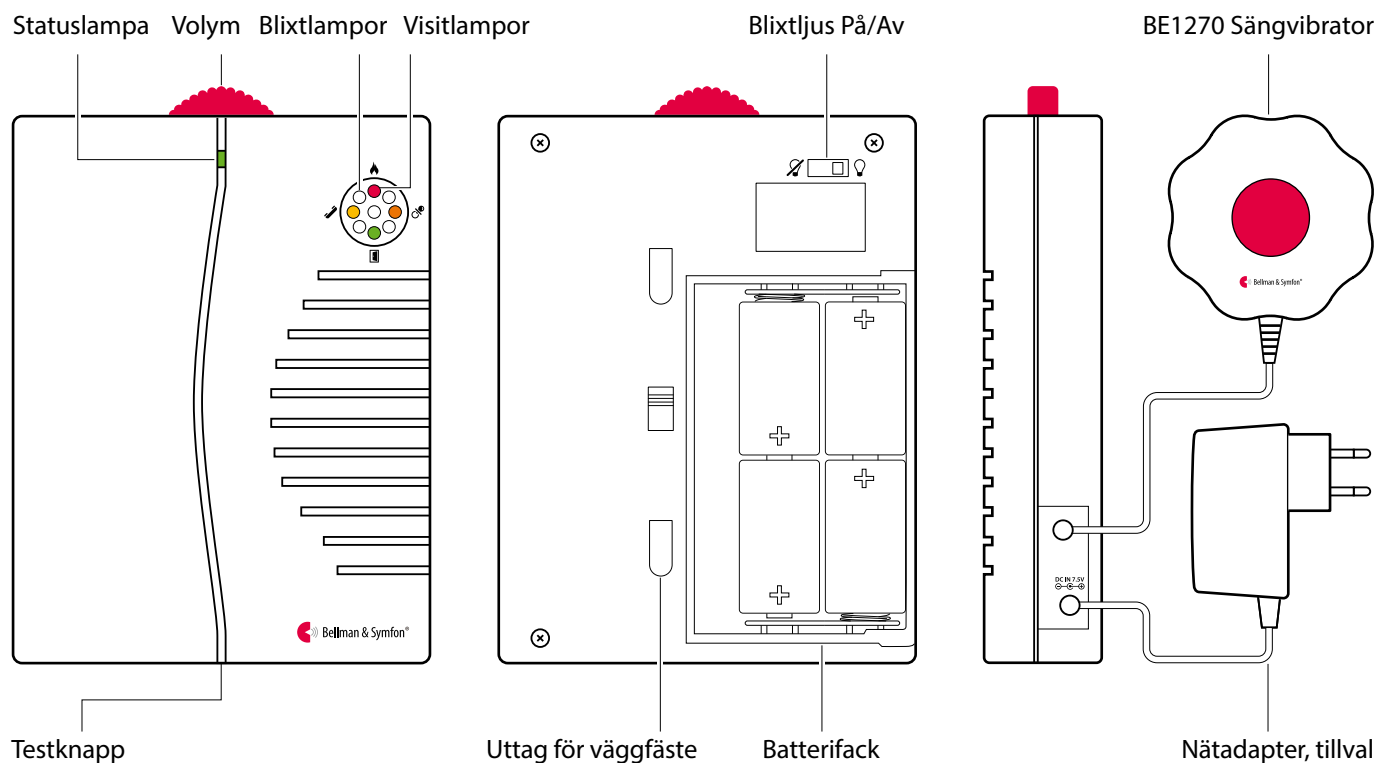


Visit portabel mottagare

Knappar och reglage



Teknisk information

I förpackningen

- BE1450 Portabel mottagare
- 4 × 1,5V LR14 batterier
- Väggfäste
- Skruv och plugg

Ström och batteri

- Strömförsörjning: 7,5 V DC / 1500 mA
Nätadapter finns som tillval,
Artikelnummer: BE9201
- Batterityp: 4 × 1,5 V LR14
alkaliska batterier
- Driftstid:
Aktiv: 1000 mA,
viloläge: 0,1 mA
- Strömförbrukning: 2 – 3 år med
alkaliska batterier

Tillbehör

- BE1270 Sängvibrator
- Bellman & Symfon nätadapter

Storlek och vikt

- Höjd: 165 mm
- Bredd: 130 mm
- Djup: 36 mm
- Vikt: 590 g, inkl. batterier

Visittlampor

Visittlamporna indikerar normalt följande:

- Orange lampa, nappsymbol
Babyvakten är aktiverad
- Grön lampa, dörrsymbol
Dörrsändaren är aktiverad
- Gul lampa, telefonsymbol
Telefonsändaren är aktiverad
- Röd lampa, brandsymbol
Brandvarnaren är aktiverad
- Orange och röd LED blinkar växelvis
CO-larmet är aktiverat.

Utsignaler

- Justerbar ljudsignal
Max 93 dBA @ 1 m
Frekvensomfång: 500 – 1000 Hz
- Uttag för sängvibrator: 2,0 – 4,0 VDC

Frekvens och räckvidd

- Radiofrekvens
868,3 MHz
- Räckvidd
50 - 250 m beroende på
byggnadens egenskaper och
kombinationen av sändare
och mottagare.

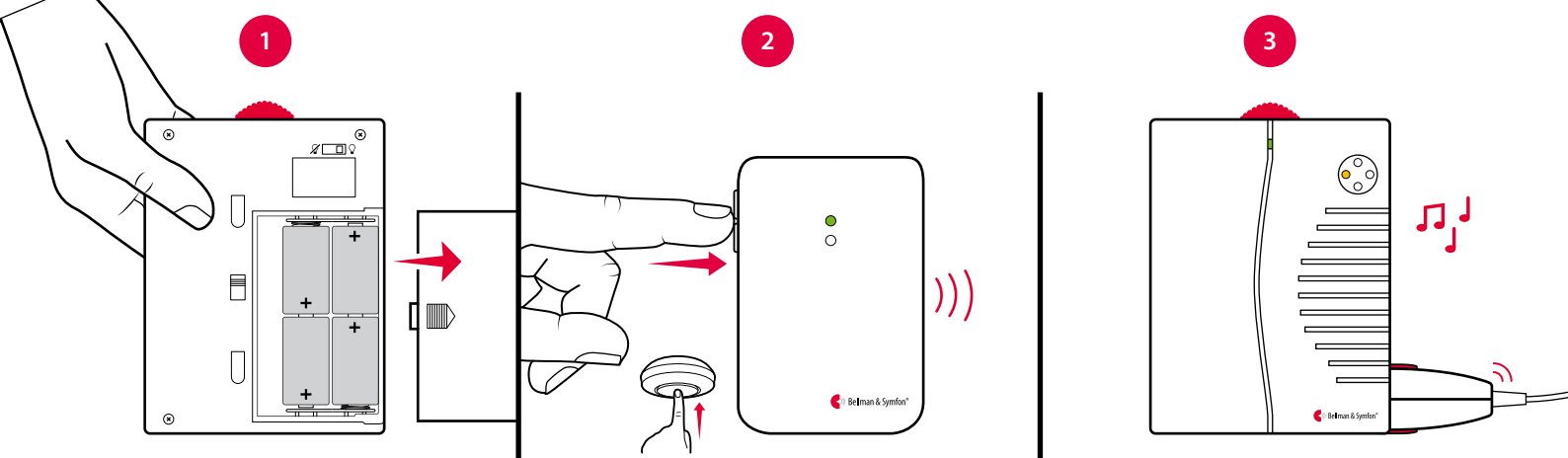
Omgivning

- Endast för inomhusbruk.
- Arbetstemperatur 0° till 35° C
- Relativ luftfuktighet
15% till 95%, icke-kondenserande

Visit portabel mottagare

Komma igång

- 1 Öppna batteriluckan, sätt i batterierna och stäng luckan igen. Ställ mottagaren på ett plant underlag eller montera den på väggen med väggfästet.
- 2 För att testa radiolänken behöver du en Visitsändare. Tryck på sändarens testknapp.
- 3 En Visitlampa tänds på mottagaren och den börjar blixtra och ljuda. Om en sängvibrator är ansluten börjar den vibrera. Tryck på testknappen om du vill se den senaste händelsen. Om mottagaren inte reagerar, se **Felsökning**.



Förinställt signalmönster

När en sändare aktiveras börjar mottagaren blixtra och ljuda och sängvibratören vibrera med ett specifikt mönster. Det kallas signalmönster. Sändaren styr signalmönstret och förinställningen är:

Sändare	Portabel mottagare			Sängvibrator
Aktiverad källa	Visitlampa	Ljud	Blixt	Vibration
<ul style="list-style-type: none"> ■ Dörrsändare / tryckknappssändare ■ Telefonsändare ■ Babyvakt ■ Brandvarnare ■ Kolmonoxidvarnare 	Grön	Dörrklocka	Ja	Långsam ■□□□
	Gul	Ringsignal	Ja	Mellan ■□■□
	Orange	Babymelodi	Ja	Snabb ■■■■■■
	Röd	Brandlarm	Ja	Lång ■■■□
	Orange och röd	VMA-signal	Ja	Lång ■■■□

Byta signalmönster

Signalmönstret kan endast bytas på sändarna, se **Byta signalmönster** för respektive sändare.

Justera volym och blixtljus

Justera volymen med det röda vredet på ovansidan av mottagaren. Den kan justeras från 0 till 93 dBA @ 1 m och frekvensomfånget är 500 – 1000 Hz. Använd På/Av-knappen på baksidan av mottagaren för att sätta på eller stänga av blixtljuset.

Byta batterier

Om statuslampan lyser gult när mottagaren aktiveras är batterierna nästan slut. Så här byter du batterier:

- Öppna batteriluckan och ersätt de gamla batterierna med fyra nya 1,5 V LR14 alkaliska batterier, se monteringsanvisning i batterifacket. Stäng luckan igen.

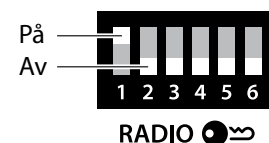
Visit portabel mottagare

Byta radionyckel

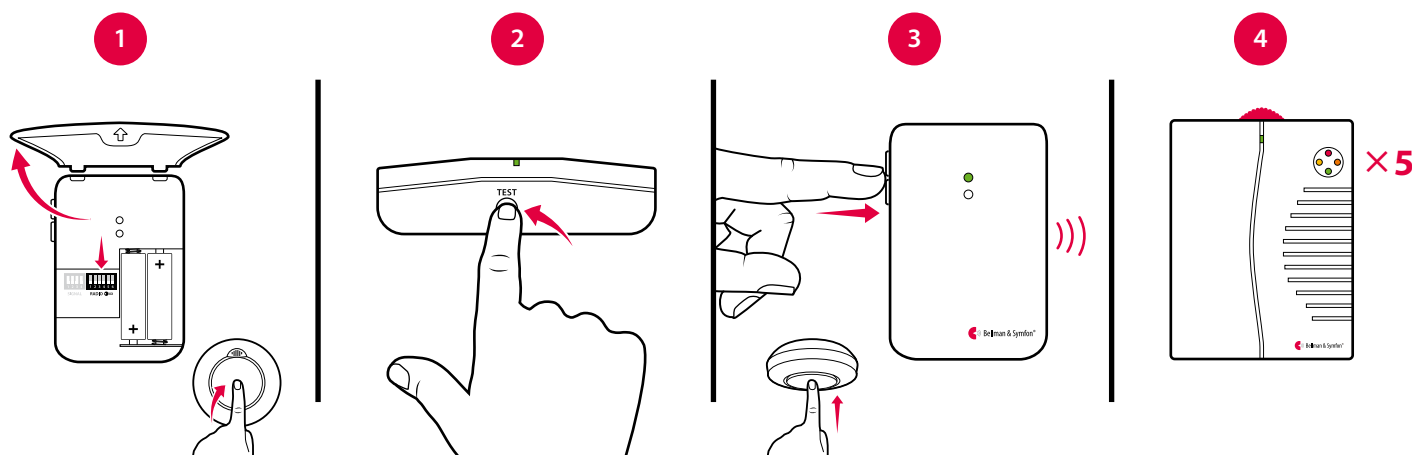
Om ditt Visitsystem aktiveras utan anledning så finns det förmodligen ett närliggande system som stör. För att undvika radiostörningar bör du byta radionyckel på alla enheter. Radioomkopplarna sitter på **sändarna**.

Så här byter du radionyckel:

- 1 Öppna locket på sändaren och flytta valfri radioomkopplare uppåt (på) för att byta radionyckel. Se avsnittet **Byta radionyckel** för respektive sändare.
- 2 Tryck och håll nere testknappen på undersidan av mottagaren tills den gröna och gula Visitlampan blinkar växelvis. Släpp knappen.
- 3 Tryck på sändarens testknapp inom 30 sekunder för att skicka den nya radionyckeln.
- 4 Visitlamporna på mottagaren blinkar 5 gånger för att visa att radionyckeln har ändrats. Därefter återgår den till normalläge.



Notera: Alla Visitenheter måste ha samma radionyckel för att fungera tillsammans.



Tillbehör

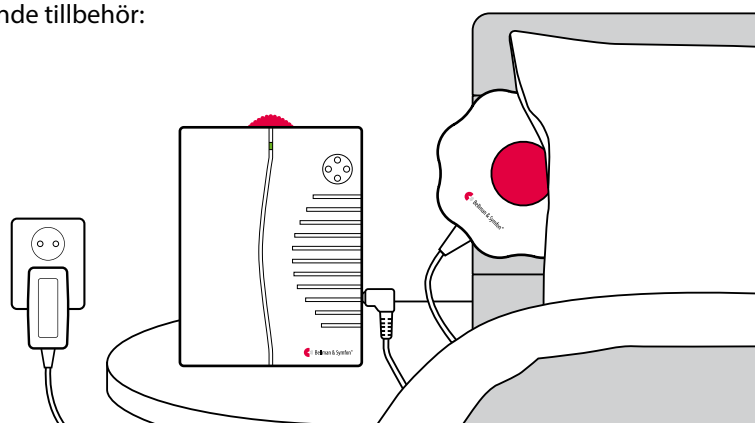
Den portabla mottagaren kan kompletteras med följande tillbehör:

■ BE1270 Sängvibrator

Väcker dig med vibrationer om något skulle hända medan du sover. Anslut den till mottagaren och lägg den under huvudkudden eller madrassen.

■ Bellman & Symfon nätadapter

Om din mottagare har en fast plats i hemmet kan du nätansluta den istället för att behöva använda batterier.





Visit_001ART012-SE

Visit portabel mottagare

Avancerad programmering

Med avancerad programmering kan du styra mottagarens ljudsignal och vibrationsmönster för en specifik sändare och händelse. Då paras enheterna via sitt serienummer istället för radionyckeln. Notera att beteende för brandlarm inte kan ändras av säkerhetsskäl.

Notera: Sändaren måste aktiveras på det sätt den är tänkt att användas. Detta innebär att du inte alltid kan aktivera den med testknappen (se **Förinställt signalmönster** för respektive sändare).

Så här programmerar du den portabla mottagaren:

- 1 Tryck och håll nere testknappen på mottagarens undersida. Den gröna och gula Visitlampan börjar blinka växelvis. Fortsätt att hålla knappen nedtryckt samtidigt som du aktiverar den aktuella sändaren. Statuslampan på mottagaren tänds i gult för att visa att du är i programmeringsläge. Släpp testknappen.
- 2 Bläddra mellan de olika **Visitlamporna** genom att trycka på testknappen på mottagaren. Välj den du vill ha genom att hålla nere testknappen tills mottagarens statuslampa släcks och tänds igen.
- 3 Bläddra mellan de olika **ljudsignalerna** genom att trycka på testknappen. Välj den du vill ha genom att hålla nere testknappen tills statuslampan släcks och tänds igen.
- 4 Bläddra mellan de olika **vibrationsmönstren** genom att trycka på testknappen (sängvibrator krävs). Välj den du vill ha genom att hålla nere testknappen tills statuslampan släcks och tänds igen.
- 5 Mottagaren kommer nu att visa den valda Visitlampan, ljudsignalen och vibrationsmönstret. Tryck på testknappen för att avsluta demonstrationen. Därefter återgår den till normalläge.

Radera avancerad programmering

Följ stegen nedan för att radera den avancerade programmeringen:

- 1 Tryck och håll nere testknappen på mottagaren tills den gröna och gula Visitlampan blinkar växelvis. Släpp knappen.
- 2 Tryck på testknappen 3 gånger i följd.
- 3 Alla Visitlampor tänds i 2 sekunder för att visa att programmeringen är raderad.

Felsökning

Om	Gör så här
Mottagaren verkar vara avstängd	<ul style="list-style-type: none">▪ Batterierna är slut. Ersätt dem med 4 × 1,5V LR14 alkaliska batterier.
Statuslampan lyser gult när mottagaren aktiveras	<ul style="list-style-type: none">▪ Batterinivån är låg. Ersätt dem med 4 × 1,5V LR14 alkaliska batterier.
Mottagaren reagerar inte när en sändare aktiveras, men fungerar när jag använder testknappen	<ul style="list-style-type: none">▪ Kontrollera sändarens batterier och anslutningar.▪ Flytta mottagaren närmare sändaren för att säkerställa att den är inom räckvidd.▪ Kontrollera att mottagaren har samma radionyckel som de andra enheterna i Visitsystemet, se Byta radionyckel.
Mottagaren aktiveras utan någon anledning	<ul style="list-style-type: none">▪ Det finns troligtvis ett annat Visitsystem i närheten som aktiverar din mottagare. Byt radionyckel på alla enheter, se Byta radionyckel.
Ljudet är för lågt	<ul style="list-style-type: none">▪ Höj volymen med det röda vredet på mottagarens ovansida.
Mottagaren blixtrar inte	<ul style="list-style-type: none">▪ Kontrollera att knappen för blixtljus på baksidan av mottagaren är påslagen.