

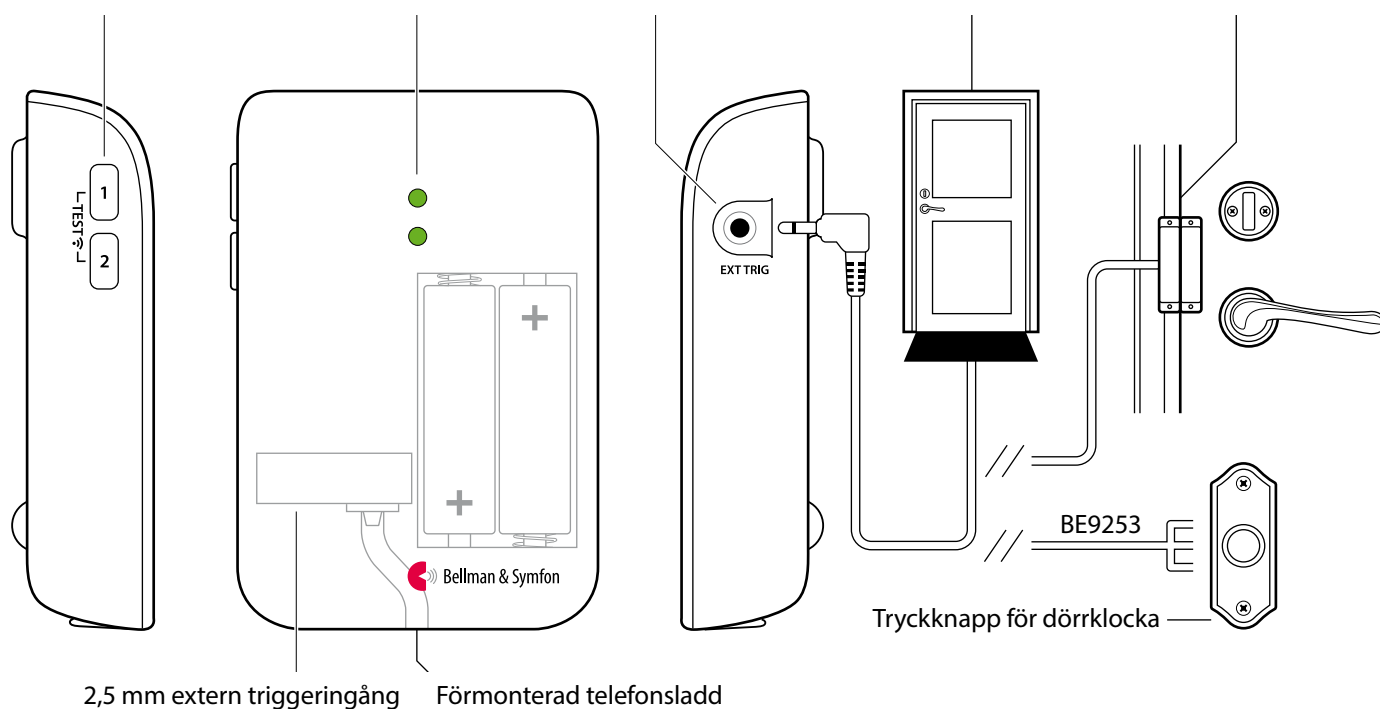
Visit telefonsändare



Visit_001ART012-SE

Knappar och anslutningar

Test / programmering Statuslampor 3,5 mm extern triggeringång BE9026 Trampmatta BE9023 Magnetbrytare



Teknisk information

I förpackningen

- BE1431 Visit telefonsändare
- 2×1,5 V AA alkaliska batterier
- Telefonsladd och mellanpropp
- Skruv och plugg

Ström och batteri

- Batterityp
2×1,5 V AA litium eller alkaliska batterier
- Strömförbrukning
Aktiv < 70 mA
Viloläge < 15 µA
- Drifttid
Alkaliska batterier ~ 5 år
Litiumbatterier ~ 10 år

Storlek och vikt

- Höjd: 100 mm
- Bredd: 65 mm
- Djup: 27 mm
- Vikt: 120 g, inkl. batterier

Aktivering

- Via testknapparna
- Via en fast telefon
- Via en trampmatta / magnetbrytare
- Via en ansluten dörrklocka

Omgivning

- Endast för inomhusbruk
- Temperatur: 0 till 35 °C
Relativ luftfuktighet: 15% till 90%,
icke-kondenserande

Tillbehör

- BE9023 Magnetbrytare
- BE9026 Trampmatta
- BE9253 Extern triggerkabel 3,5 mm

Ingångar

- RJ11 analog telefoningång
- 2,5 mm extern triggeringång
- 3,5 mm extern triggeringång

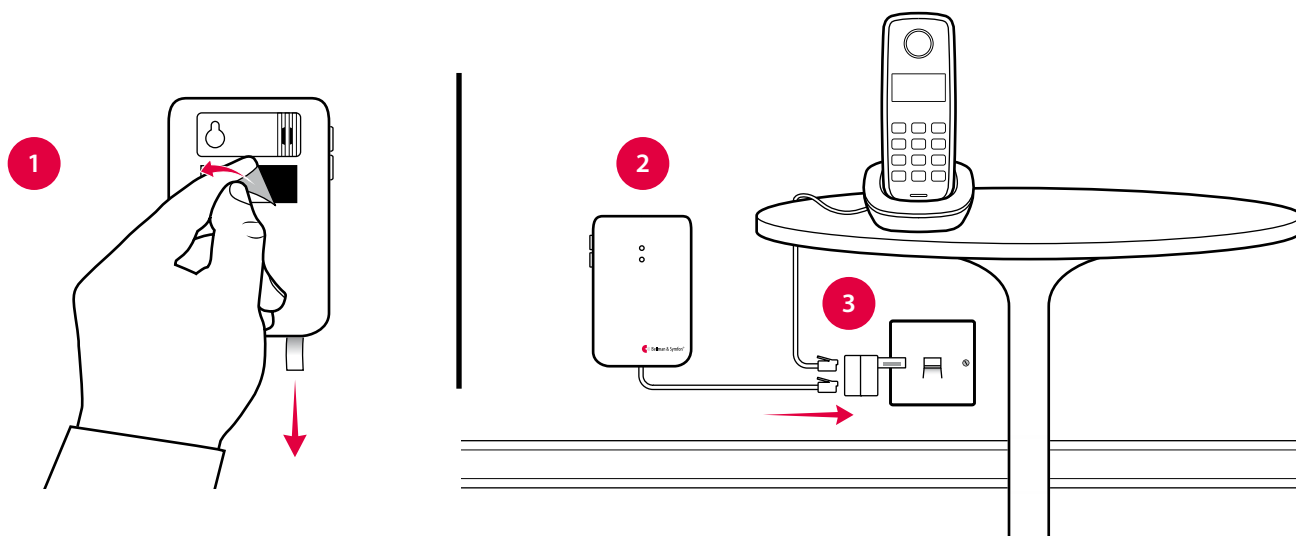
Frekvens och räckvidd

- Radiofrekvens
868,3 MHz
- Räckvidd
50 - 250 m beroende på byggnadens
konstruktion och planlösning

Visit telefonsändare

Sätta upp sändaren

- 1 Dra bort batterifliken för att starta enheten.
Rengör ytan med våtservett och ta bort skyddsfilm från kardborrebandet.
- 2 Montera sändaren på väggen. Du kan också använda medföljande skruv och plugg.
- 3 Anslut mellanproppen enligt bilden nedan.



Testa anslutningen

Med testknapparna

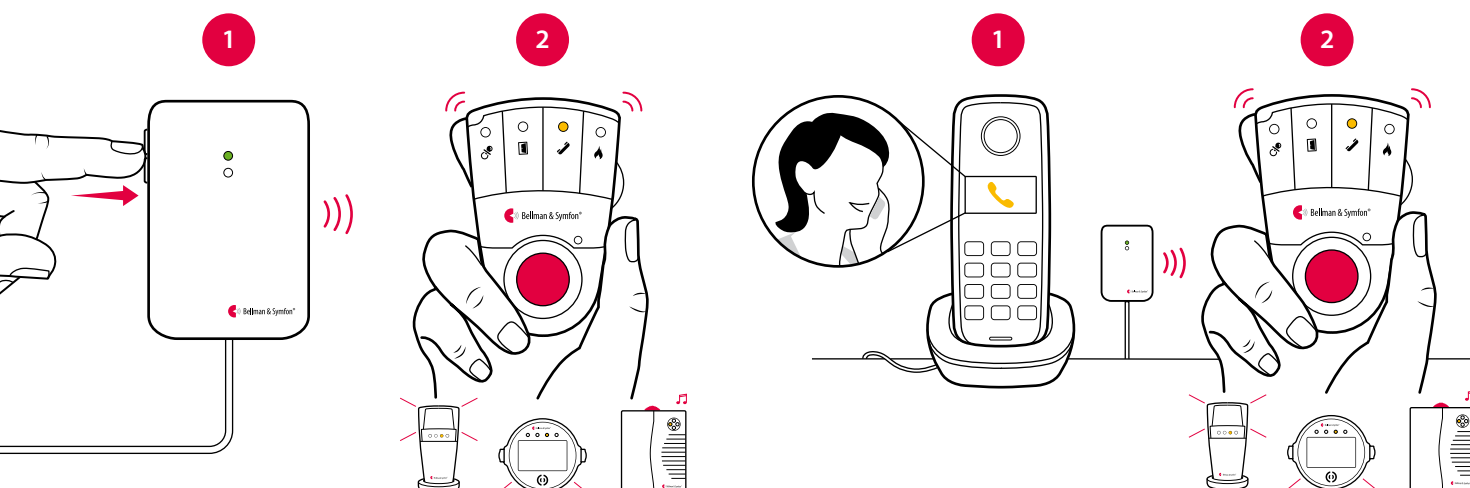
- 1 Tryck samtidigt på telefonsändarens testknappar. Sändarens statuslampa tänds i grönt för att visa att den skickar en radiosignal.
- 2 Den gula Visitlampan på mottagaren tänds för att visa att signalen har nått fram. Dessutom börjar den att ljuda, blixtra eller vibrera beroende på mottagare.

Notera: Om signalmönstret har ändrats kommer mottagaren att reagera enligt tabellen på nästa uppslag.

Med mobiltelefon

- 1 Använd t.ex en mobiltelefon för att ringa till den fasta telefonen. Sändarens statuslampa tänds i grönt för att visa att den aktiveras och skickar en radiosignal.
- 2 Den gula Visitlampan på mottagaren tänds för att visa att signalen har nått fram. Dessutom börjar den att ljuda, blixtra eller vibrera beroende på mottagare.

Notera: Om signalmönstret har ändrats kommer mottagaren att reagera enligt tabellen på nästa uppslag.





Visit telefonsändare

Förinställt signalmönster

När telefonsändaren aktiveras av ett inkommande samtal eller anslutet tillbehör händer följande:

- 1 Statuslampan tänds i grönt för att visa att sändaren skickar en radiosignal till mottagaren.
- 2 Den gröna Visittlampan på mottagaren tänds och den börjar ljuda, blixtra eller vibrera i ett specifikt mönster, s.k. signalmönster. Sändaren och de anslutna tillbehören styr signalmönstret och förinställningen är:

Sändare

Signalmönster, mottagare

Källa	Statuslampan	Visittlampan	Ljud	Vibration	Blixt
■ Fast telefon	Grön, övre	Fast gult ljus	1 × ringsignal, mörk	Mellan ■□■□	Ja
■ Annat tillbehör	Grön, nedre	Fast grönt ljus	1 × dörrsignal, mörk	Långsam ■□□□	Ja

Byta signalmönster

Att byta signalmönster är enkelt. Öppna locket på sändaren och flytta signalomkopplarna enligt tabellen nedan:



Sändare

Signalmönster, mottagare

Position	Källa	Visittlampan	Ljud	Vibration	Blixt
	Fast telefon / testknappar Annat tillbehör	Fast gult ljus Fast grönt ljus	1 × ringsignal, mörk 1 × dörrklocka, mörk	Mellan ■□■□ Långsam ■□□□	Ja Ja
	Fast telefon / testknappar Annat tillbehör	Fast gult ljus 2 × blinkar grönt	1 × ringsignal, mörk 2 × dörrklocka, mörk	Mellan ■□■□ Långsam ■□□□	Ja Ja
	Fast telefon / testknappar Annat tillbehör	Fast gult ljus 3 × blinkar gult	1 × ringsignal, mörk 1 × ringsignal, ljus	Mellan ■□■□ Mellan ■□■□	Ja Ja
	Fast telefon / testknappar Annat tillbehör	Fast gult ljus 2 × blinkar orange	1 × ringsignal, mörk Babymelodi	Mellan ■□■□ Snabb ■■■■■■	Ja Ja
	Fast telefon / testknappar Annat tillbehör	2 × blinkar gult 3 × blinkar orange	2 × ringsignal, mörk Babymelodi	Mellan ■□■□ Snabb ■■■■■■	Ja Ja
	Fast telefon / testknappar Annat tillbehör	2 × blinkar gult Blinkar grönt	2 × ring signal, mörk 2 × dörrklocka, ljus	Mellan ■□■□ Långsam ■□□□	Ja Ja
	Fast telefon / testknappar Annat tillbehör	Blinkar orange 2 × blinkar grönt	Babymelodi 2 × dörrklocka, mörk	Snabb ■■■■■■ Långsam ■□□□	Ja Ja
	Fast telefon / testknappar Annat tillbehör	3 × blinkar gult Blinkar grönt	1 × ringsignal, ljus 2 × dörrklocka, ljus	Mellan ■□■□ Långsam ■□□□	Ja Ja

Visit telefonsändare



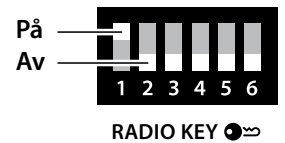
Visit_001ART012-SE

Byta radionyckel

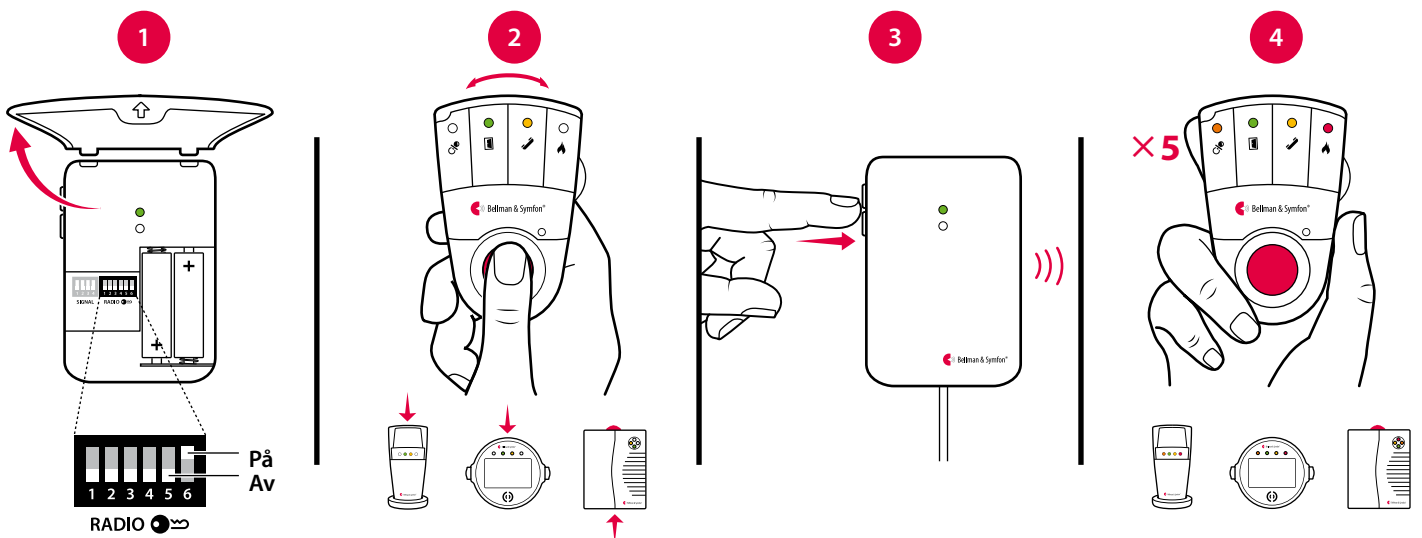
Om ditt Visitsystem aktiveras utan anledning så finns det förmodligen ett närliggande system som stör. För att undvika radiostörningar bör du byta radionyckel på alla enheter. Radioomkopplarna sitter under sändarens lock.

Så här byter du radionyckel:

- 1 Öppna locket på sändaren och flytta valfri radioomkopplare uppåt (på) för att byta radionyckel. Alla radioomkopplare är från början positionerade nedåt (av).
- 2 Tryck och håll nere test / funktionsknappen på mottagaren tills den gröna och gula Visitlampan blinkar växelvis. Släpp knappen.
- 3 Tryck på sändarens testknappar inom 30 sekunder för att skicka den nya radionyckeln.
- 4 Visitlamporna på mottagaren blinkar 5 gånger för att visa att radionyckeln har ändrats. Därefter återgår den till normalläge.



Notera: Alla Visitenheter måste ha samma radionyckel för att fungera tillsammans.



Felsökning

Om

Gör så här

Statuslampan blinkar orange

- Byt batterier. Använd enbart 1,5 V AA (LR6) litium eller alkaliska batterier.

Statuslampan tänds i grönt men mottagaren aktiveras inte

- Kontrollera sändarens och mottagarens batterier och anslutningar.
- Flytta mottagaren närmare sändaren för att säkerställa att den är inom räckvidd.
- Kontrollera att enheterna har samma radionyckel, se **Byta radionyckel**.

Statuslampan tänds inte när telefonen ringer eller när ett anslutet tillbehör aktiveras

- Tryck på sändarens testknappar. Om statuslampan tänds, kontrollera alla anslutningar. Om statuslampan inte tänds, byt batterier. Använd enbart 1,5 V AA (LR6) litium eller alkaliska batterier.

Statuslampan tänds inte när jag trycker på testknapparna

- Byt batterier. Använd enbart 1,5 V AA (LR6) litium eller alkaliska batterier. Om statuslampan fortfarande inte tänds, kontakta din leverantör för service.

Mottagaren aktiveras utan anledning

- Det finns troligtvis ett annat Visitsystem i närheten som aktiverar din mottagare. Byt radionyckel på alla enheter, se **Byta radionyckel**.