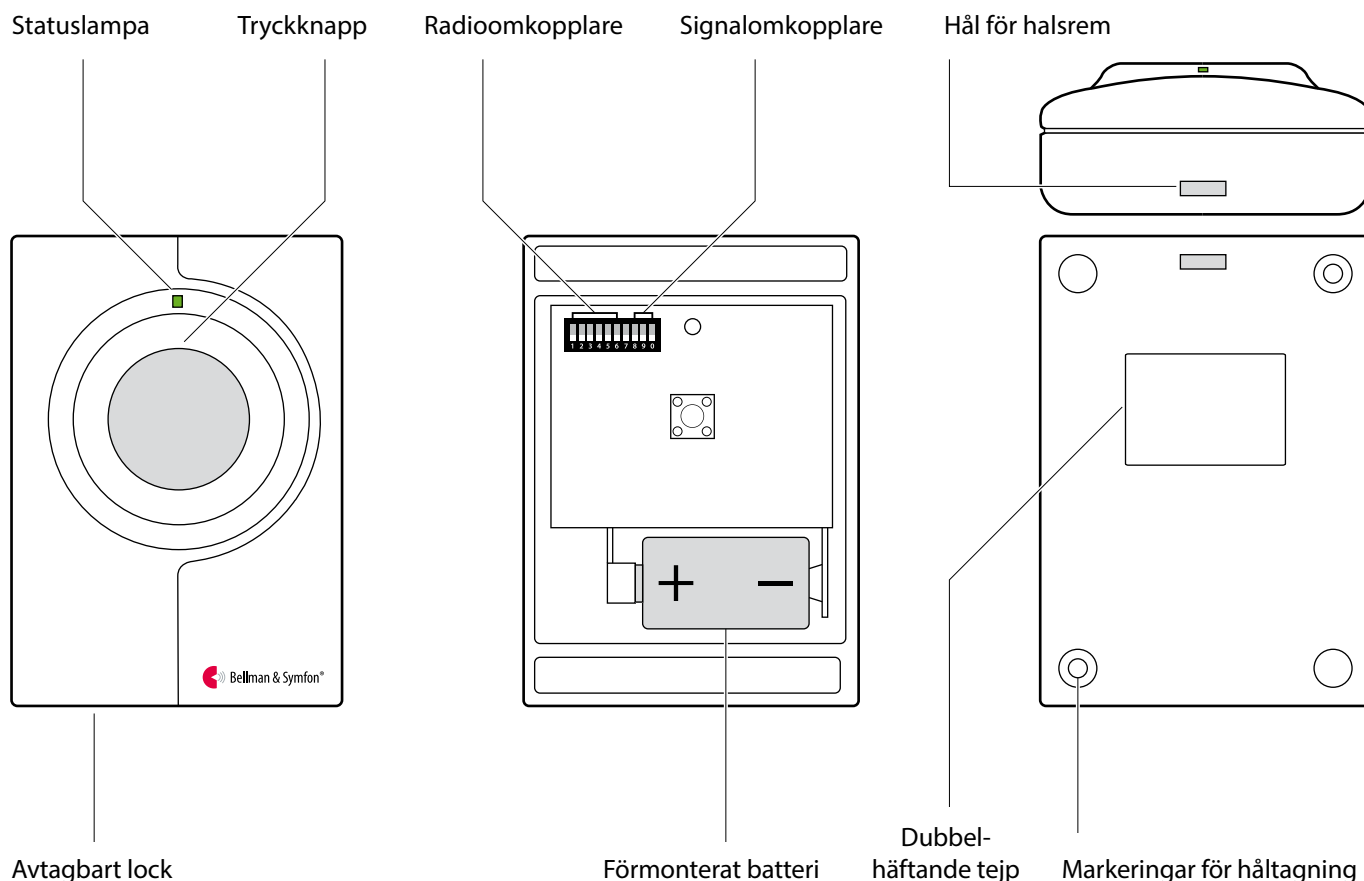


# Visit tryckknappssändare

## Knappar och anslutningar



## Teknisk information

### I förpackningen

- BE1420 Visit tryckknappssändare med förmonterat alkaliskt batteri
- Halsrem med säkerhetslås
- Tejp, skruv och plugg

### Ström och batteri

- Batterityp  
1×6 V PX28G/PX28M alkaliskt eller  
1×6 V PX28L litiumbatteri
- Strömförbrukning  
Aktiv < 35 mA  
Viloläge < 0,05 µA
- Driftstid  
Alkaliskt batteri ~ 2 år  
Litiumbatteri ~ 5 år

### Storlek och vikt

- Höjd: 66 mm
- Bredd: 48 mm
- Djup: 23 mm
- Vikt: 50 g, inkl. batteri

### Aktivering

- Via tryckknappen på framsidan

### Skötsel och rengöring

- Underhållsfri  
Rengör med en torr trasa
- Använd inte fönsterputs, rengöringsmedel, tryckluft, aerosolsprayer, lösningsmedel, ammoniak eller slipmedel

### Frekvens och räckvidd

- Radiofrekvens  
868,3 MHz
- Räckvidd  
50 - 250 m beroende på byggnadens konstruktion och planlösning

### Omgivning

- För inomhus- och utomhusbruk i skyddat läge.  
Ej vattentät. (IP42)
- Arbetstemperatur  
-10° till 40° C
- Relativ luftfuktighet  
15% till 90%, icke-kondenserande

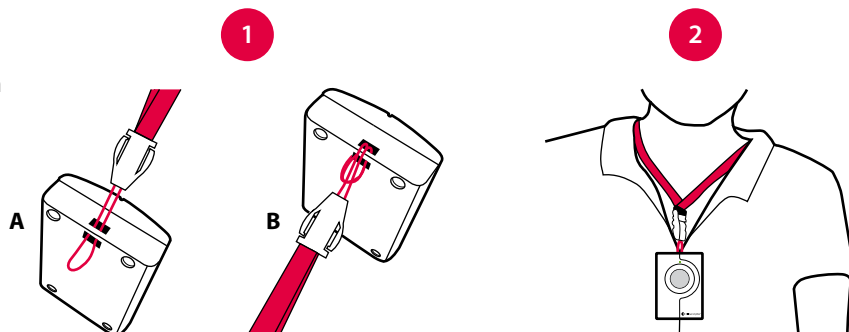
# Visit tryckknappssändare

## Använda den som larmknapp

Sändaren kan bäras hängande runt halsen och användas som en trådlös larmknapp.

### Så här använder du den:

- 1 Fäst halsremmen i sändaren.
- 2 Häng sändaren runt halsen.

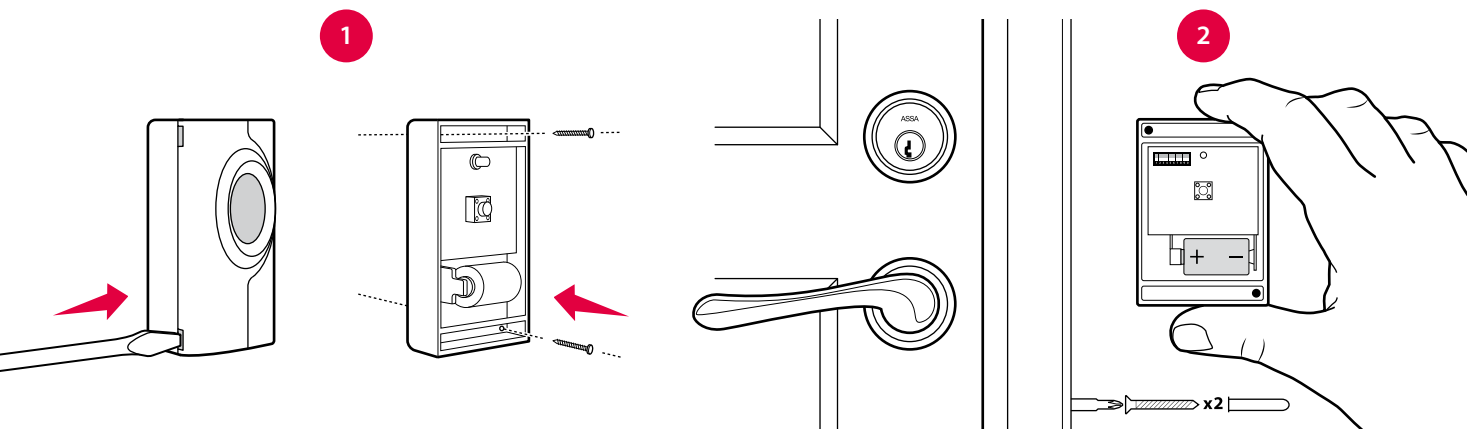


## Använda den som dörrklocka

Sändaren kan också användas som en trådlös dörrklocka. Så här sätter du upp den:

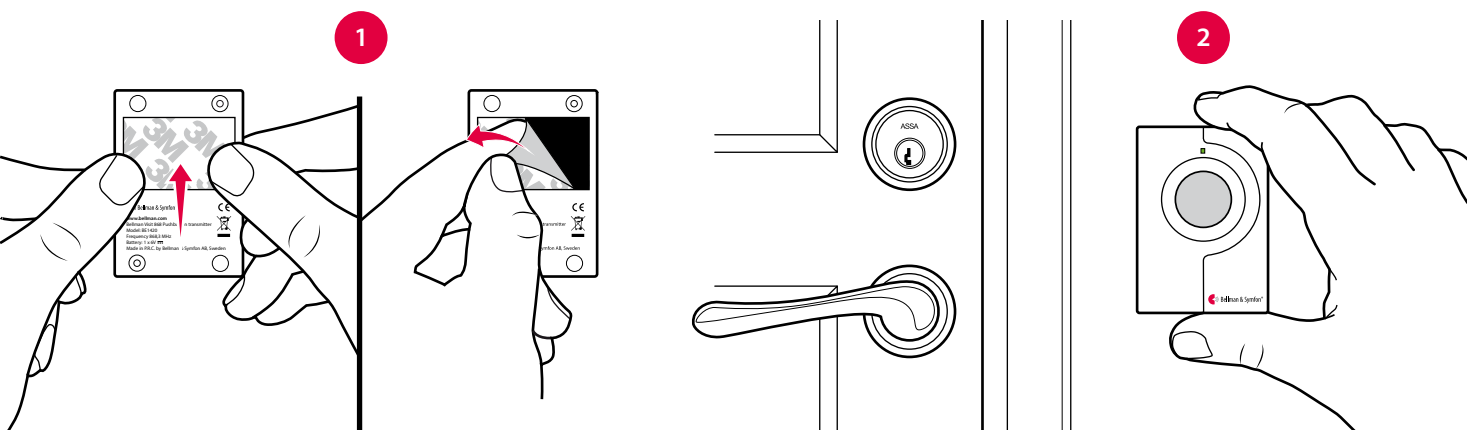
### Montera med skruv

- 1 Avlägsna försiktigt sändarens lock och gör två hål vid markeringarna.
- 2 Fäst enheten på väggen med de medföljande skruvarna och sätt på locket igen.



### Montera med dubbelhäftande tejp

- 1 Fäst den dubbelhäftande tejpens på baksidan av sändaren. Rengör ytan med våtservett och avlägsna skyddsfilm från tejpens.
- 2 Montera enheten vid ytterdörren. Se till att den är skyddad från fukt.



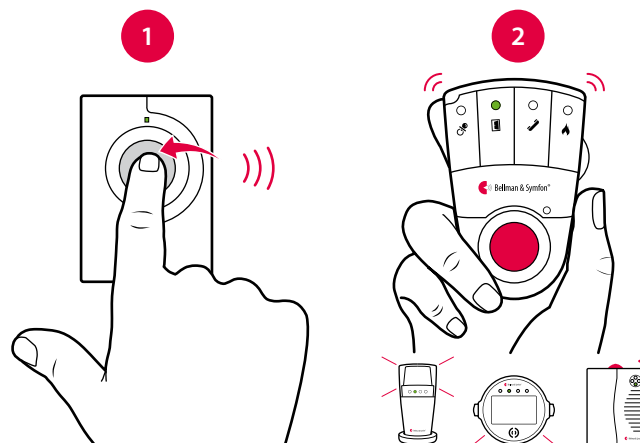
# Visit tryckknappssändare

## Testa anslutningen

### Med tryckknappen

- 1 Tryck på sändarens knapp. Sändarens statuslampa tänds för att visa att en radiosignal skickas.
- 2 Den gröna Visitlampan på mottagaren tänds för att visa att signalen har nått fram. Dessutom börjar den att ljuda, blixtra eller vibrera i ett specifikt mönster, s.k. signalmönster.

Det är sändaren som styr signalmönstret och förinställningen är:



## Förinställt signalmönster

### Sändare

### Signalmönster, mottagare

#### Statuslampa

- Grönt ljus

#### Visitlampa

Fast grönt ljus

#### Ljud

1 × dörrklocka, mörk

#### Vibration

Långsam ■□□□

#### Blixt

Ja

## Byta signalmönster

Att byta signalmönster är enkelt. Öppna locket på sändaren och flytta signalomkopplare nummer 8, 9 och 0 enligt tabellen nedan:



### Sändare

### Signalmönster, mottagare

#### Inställning



#### Visitlampa

Fast grönt ljus

#### Ljud

1 × dörrklocka, mörk

#### Vibration

Långsam ■□□□

#### Blixt

Ja



2 × blinkar grönt

2 × dörrklocka, mörk

Långsam ■□□□

Ja



3 × blinkar grönt

1 × dörrklocka, ljus

Långsam ■□□□

Ja



Blinkar grönt

2 × dörrklocka, ljus

Långsam ■□□□

Ja



Fast orange ljus

Babymelodi

Snabb ■■■■■■

Ja



Blinkar orange

Babymelodi

Snabb ■■■■■■

Ja



Fast gult ljus

1 × ringsignal, mörk

Mellan ■□□□

Ja



Blinkar gult

2 × ringsignal, ljus

Mellan ■□□□

Ja

# Visit tryckknappssändare

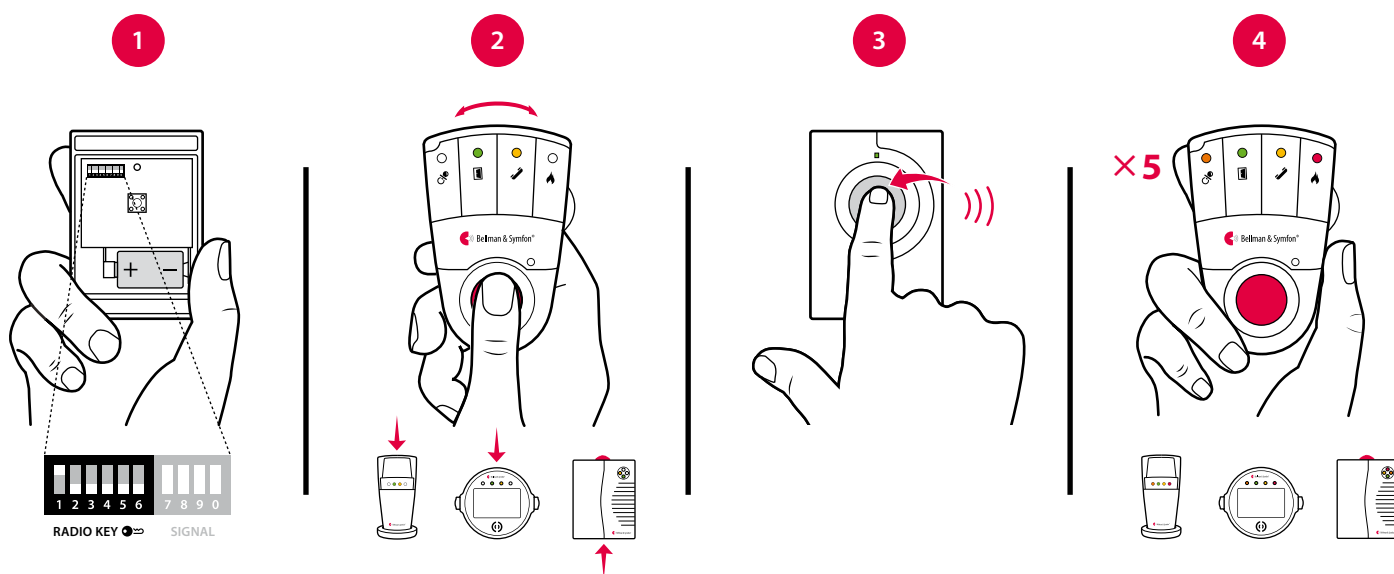
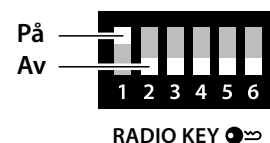
## Byta radionyckel

Om ditt Visitsystem aktiveras utan anledning så finns det förmodligen ett närliggande system som stör. För att undvika radiostörningar bör du byta radionyckel på alla enheter. Radioomkopplarna sitter under sändarens lock.

### Så här byter du radionyckel:

- 1 Öppna locket på sändaren och flytta valfri radioomkopplare uppåt (på) för att byta radionyckel. Alla radioomkopplare är från början positionerade nedåt (av).
- 2 Tryck och håll nere test / funktionsknappen på mottagaren tills den gröna och gula Visitslampan blinkar växelvis. Släpp knappen.
- 3 Tryck på sändarens knapp inom 30 sekunder för att skicka den nya radionyckeln.
- 4 Visitslamporna på mottagaren blinkar 5 gånger för att visa att radionyckeln har ändrats. Därefter återgår den till normalläge.

**Notera:** Alla Visitenheter måste ha samma radionyckel för att fungera tillsammans.



## Felsökning

Om	Gör så här
Statuslampan tänds i gult när jag trycker på knappen	<ul style="list-style-type: none"> <li>Batteriet är nästan tomt. Ersätt det med ett alkaliskt PX28A eller ett litium PX28L batteri</li> </ul>
Statuslampan tänds inte när jag trycker på knappen	<ul style="list-style-type: none"> <li>Kontrollera att batteriet är korrekt monterat.</li> <li>Ersätt batteriet med ett alkaliskt PX28A eller ett litium PX28L batteri</li> </ul>
Statuslampan tänds i grönt när jag trycker på knappen men mottagaren aktiveras inte	<ul style="list-style-type: none"> <li>Kontrollera mottagarens batterier och anslutningar.</li> <li>Flytta mottagaren närmare sändaren för att säkerställa att den är inom räckvidd.</li> <li>Kontrollera att enheterna har samma radionyckel, se <b>Byta radionyckel</b>.</li> </ul>
Mottagaren aktiveras utan anledning	<ul style="list-style-type: none"> <li>Det finns troligtvis ett annat Visitsystem i närheten som aktiverar din mottagare. Byt radionyckel på alla enheter, se <b>Byta radionyckel</b>.</li> </ul>