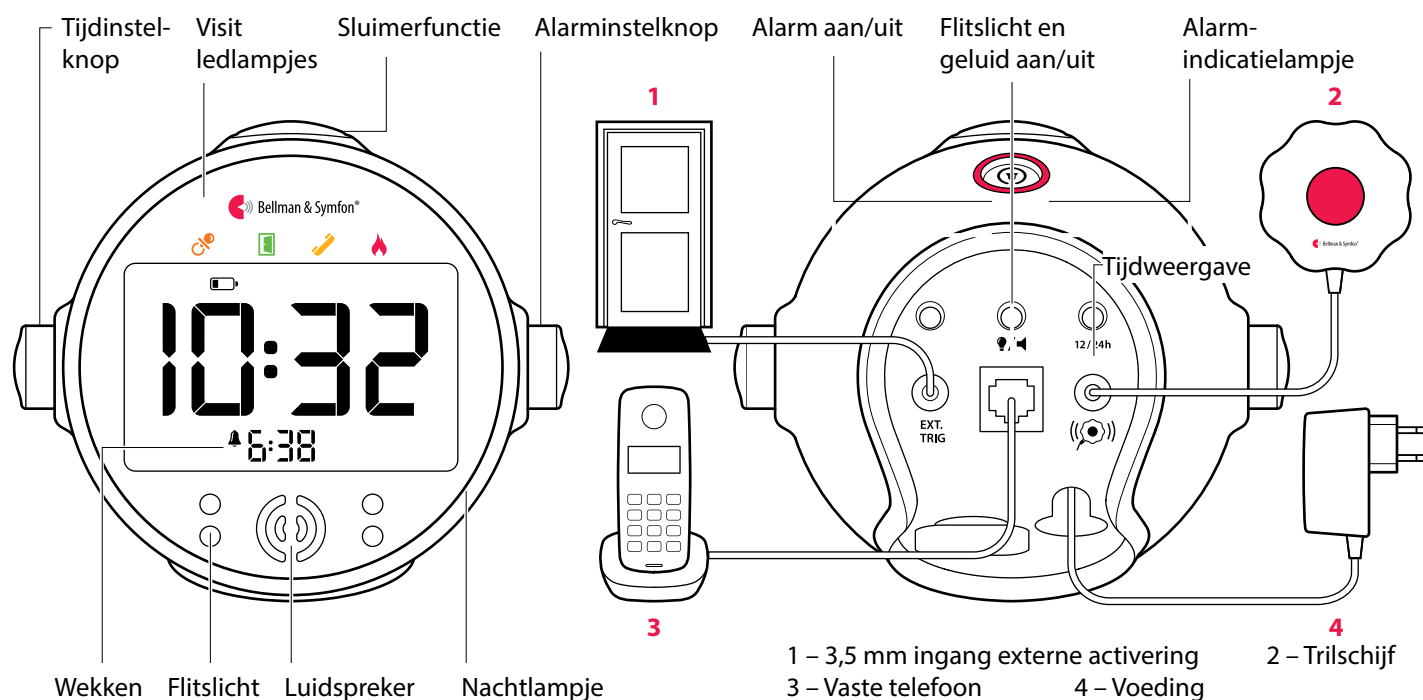


Ontvanger Visit wekker

Knoppen en bedieningselementen



Technische specificaties

In de doos

- BE1580 Visit wekker
- BE1270 Trilschijf
- Voeding
- 4 × 1,2 V AAA NiMH-batterijen

Voeding en batterij

- Netvoeding: 7,5 V DC / 1,5 A
Unit voor externe voeding
- Backupbatterijen: 4 × 1,2 V AAA oplaadbare NiMH-batterijen
- Gebruiksduur backupbatterijen ~ 24 uur wanneer volledig opgeladen
- Oplaadtijd backupbatterijen ~ 10 uur wanneer volledig leeg

Uitvoersignalen

- Geluid: 100 dB @ 10 cm, 950 Hz – 3 kHz
- Vier fel knipperende ledlampjes
- Voeding trilschijf: 2,0 – 4,0 V DC

Afmetingen en gewicht

- Hoogte: 109 mm
- Breedte: 121 mm
- Diepte: 91 mm
- Gewicht: 390 g inclusief batterijen

Visit ledlampjes

De Visit ledlampjes geven doorgaans het volgende aan:

- Oranje ledlampje, fopspeen-symbool De babyfoon is geactiveerd
- Groen ledlampje, deursymbool De deurbelzender is geactiveerd
- Geel ledlampje, telefoonsymbool De telefoonzender is geactiveerd
- Rood ledlampje, brandsymbool De rookdetector is geactiveerd
- Oranje en rode leds knipperen afwisselend De CO-melder is geactiveerd

Frequentie en bereik

- Radiofrequentie: 868,30 MHz
- Bereik: 50 - 250 m, afhankelijk van de kenmerken van het gebouw en de combinatie van zenders en ontvangers.

Omgeving

- Alleen voor gebruik binnenshuis
- Temperatuur: 0 tot 35 °C
- Relatieve vochtigheid: 15% tot 90% Niet condenserend

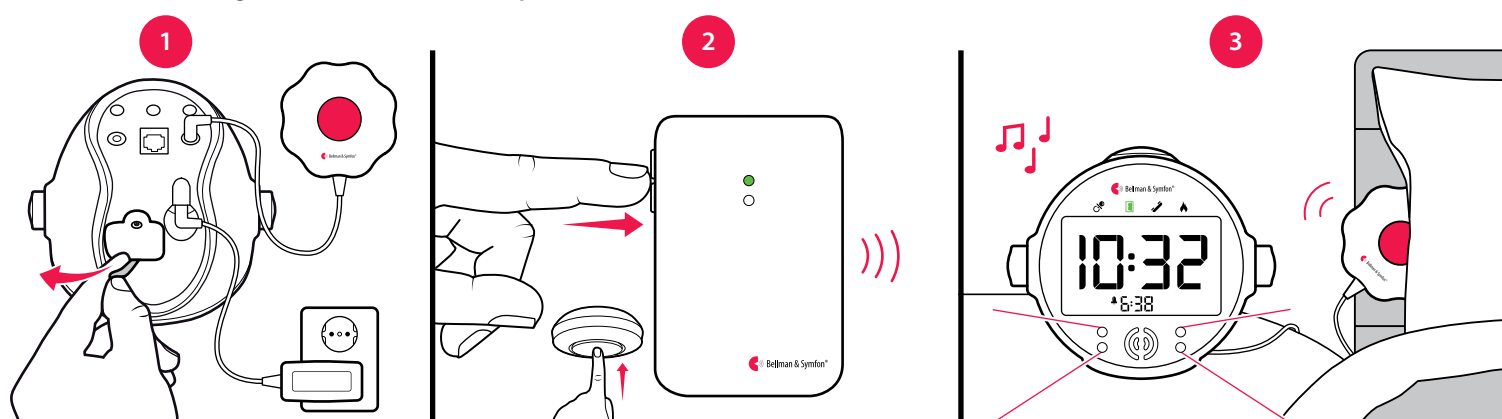
Accessoires

- BE1270 Trilschijf
- BE9023 Magnetisch contact
- BE9026 Contactmat
- BE9105 Telefoonkabel

Ontvanger Visit wekker

Aan de slag gaan

- 1 Trek aan het batterijlipje en sluit de voeding aan op de wekker en het stopcontact. Sluit de trilschijf aan en plaats deze onder het kussen of matras en plaats de wekker op het nachtkastje.
- 2 Om de radioverbinding te testen heeft u een Visit-zender nodig. Druk op de testknop(pen) op de zender.
- 3 Op de wekker gaat een Visit ledlampje branden en de wekker gaat geluid maken en flitsen. De trilschijf geeft geluid en trilt. Als er niets gebeurt, zie **Problemen oplossen**.



Standaard signaalpatroon

Wanneer een zender wordt geactiveerd, gaat op de wekker een ledlampje branden en gaat deze geluid maken en flitsen en begint de trilschijf op een bepaald tempo te trillen. Dit wordt het signaalpatroon genoemd. De zenders bepalen het signaalpatroon en de standaardinstelling is als volgt:





Zender	Wekker	Trilschijf
Geactiveerde bron	Visit ledlampje	Geluid
<ul style="list-style-type: none"> ■ Deurbelzender / drukknopzender ■ Telefoonzender / aangesloten telefoon ■ Babyfoon ■ Rookdetector ■ CO-melder 	<ul style="list-style-type: none"> Groen Geel Oranje Rood Oranje en rood 	<ul style="list-style-type: none"> Deurbelsignaal Belsignaal Babymelodie Brandsignaal Noodsignaal
	Flitslicht	Trillingen
	<ul style="list-style-type: none"> Ja Ja Ja Ja Ja 	<ul style="list-style-type: none"> Langzaam ■ □ □ □ Middelmatig ■ □ ■ □ Snel ■ ■ ■ ■ ■ Lang ■ ■ ■ □ Lang ■ ■ ■ □

Het signaalpatroon wijzigen


Het signaalpatroon kan alleen worden gewijzigd op de zenders. Zie **Het signaalpatroon wijzigen** voor de betreffende zender.

Instellingen

Flitslicht en geluid aan/uit

Druk herhaaldelijk op knop voor het aan/uit zetten van flitsen en geluid die is gemarkeerd met   achterop de wekker om te schakelen tussen de opties. Er verschijnt een  symbool op de wijzerplaat wanneer het flitslicht is uitgeschakeld en een  symbool wanneer het geluid wordt gedempt.

Achtergrondverlichting van het beeldscherm

Druk herhaaldelijk op de knop gemarkeerd met  om de intensiteit in 4 stappen aan te passen. **Stap 5 resulteert in permanente achtergrondverlichting.**

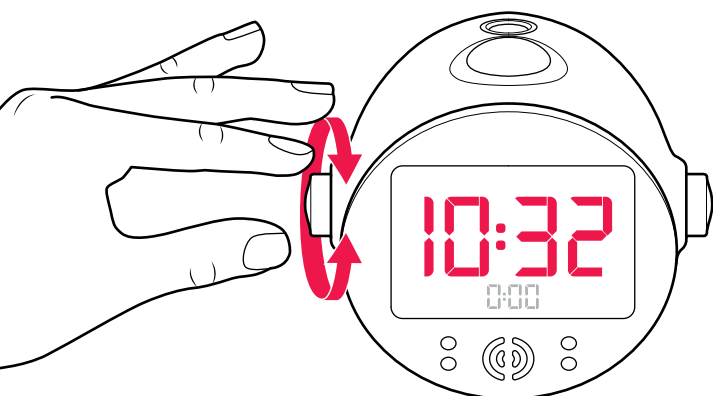
Tijdweergave

Druk op de tijdweergaveknop gemarkeerd met **12/24h** achterop de wekker om te schakelen tussen de 24-uurs- en de 12-uursinstelling.

Ontvanger Visit wekker

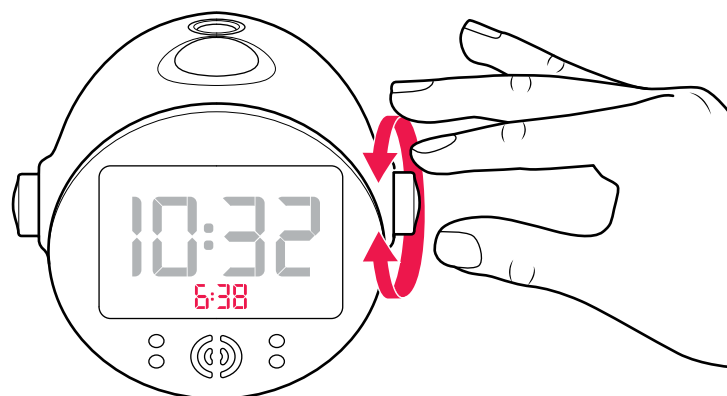
De tijd instellen

Druk op de **linker** instelknop en draai deze om de uren in te stellen. Om de minuten in te stellen, drukt u nogmaals op deze instelknop en draait u deze. Druk nogmaals op de knop om uw instellingen op te slaan.



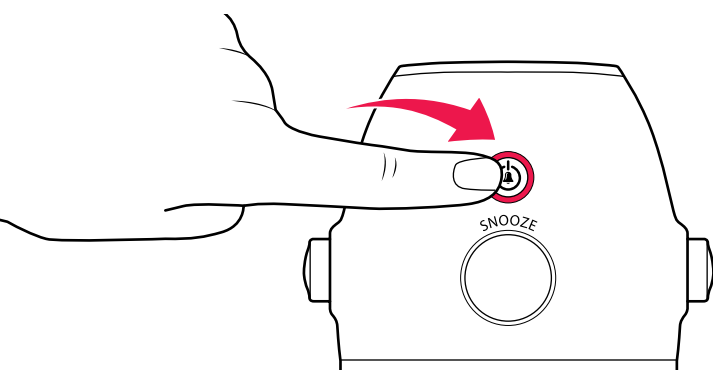
Het alarm instellen

Druk op de **rechter** instelknop en draai deze om de uren in te stellen. Om de minuten in te stellen, drukt u nogmaals op deze instelknop en draait u deze. Druk nogmaals op de knop om uw instellingen op te slaan.



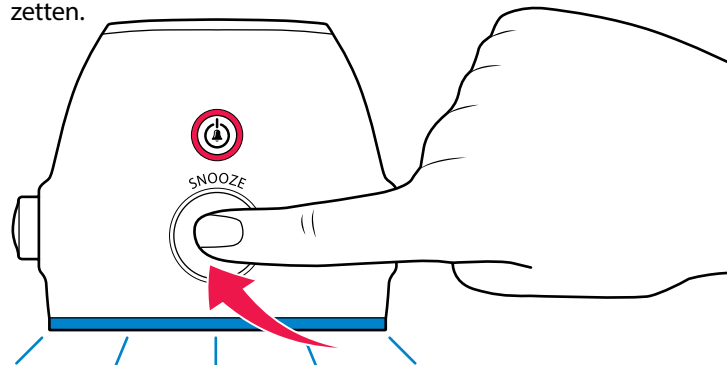
Het alarm activeren

Druk op de knop alarm aan/uit om het alarm te activeren. Het alarm-indicatielampje gaat rood branden. Druk nogmaals op deze knop om het alarm uit te schakelen.



Gebruik van de sluimerfunctie en het nachtlampje

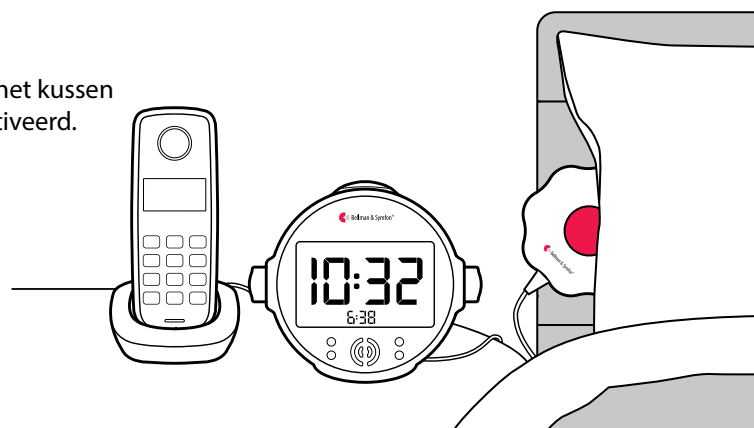
Druk kort op de sluimerknop om het alarm korte tijd uit te stellen (om veiligheidsredenen kan een brandalarm niet worden uitgesteld). Houd de sluimerknop 3 seconden ingedrukt om het nachtlampje aan te zetten. Druk nogmaals op de knop om het nachtlampje uit te zetten.



Accessoires bij de wekker

De wekker kan worden aangevuld met de volgende accessoires:

- **BE1270 Trilschijf**
Sluit het aan op de externe triggeringang en plaats het onder het kussen om wakker te worden met trillingen als de wekker wordt geactiveerd.
- **BE9026 Contactmat**
Sluit de mat aan op de ingang voor externe activering, zodat u wordt gewaarschuwd wanneer iemand uit bed stapt.
- **BE9105 Telefoonkabel**
Gebruik deze kabel om de vaste telefoon aan te sluiten op de RJ11-ingang van de wekker, zodat u wordt gewaarschuwd wanneer de telefoon gaat.



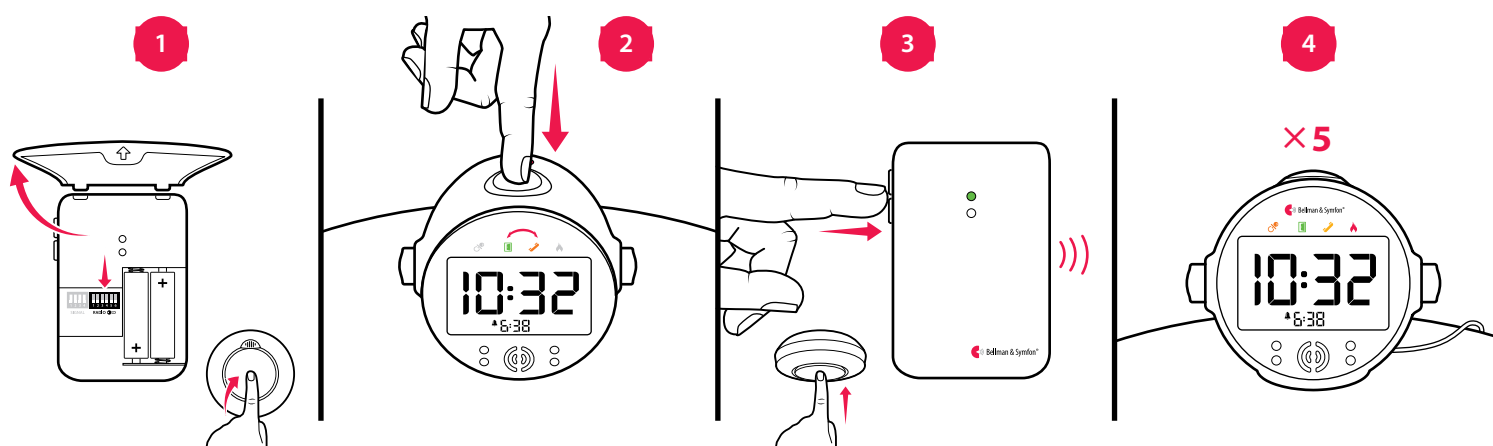
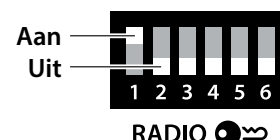
Ontvanger Visit wekker

Wijzigen van de radiofrequentie



Als uw Visit-systeem wordt geactiveerd zonder enige reden, is er waarschijnlijk een systeem in de buurt dat uw systeem activeert. Om een dergelijke storing te voorkomen, moet u de radiofrequentie op alle units wijzigen. De radiofrequentieschakelaars bevinden zich op de **zenders**.

U kunt de radiofrequentie als volgt wijzigen:

- 1 Open het afdekplaatje van de zender en zet een willekeurige radiofrequentieschakelaar in de bovenste (aan-stand) om de radiofrequentie te kunnen wijzigen. Zie **De radiofrequentie wijzigen** voor de betreffende zender.
- 2 Houd de sluimerknop van de wekker ingedrukt tot de groene en gele Visit ledlampjes afwisselend gaan knipperen. Laat de knop los.
- 3 Druk binnen 30 seconden op de testknop(pen) van de zender om de nieuwe radiofrequentie te verzenden.
- 4 Alle Visit ledlampjes op de wekker knipperen 5 keer om aan te geven dat de radiofrequentie is gewijzigd. Daarna gaat de wekker terug naar de normale modus. **Let op:** Alle Visit units moeten worden ingesteld op dezelfde radiofrequentie om als één groep te kunnen werken.



Problemen oplossen

Als	Probeer dit
De wekker lijkt te zijn uitgeschakeld	<ul style="list-style-type: none"> ▪ Controleer of de voeding correct is aangesloten. ▪ Laad de backupbatterijen enkele uren op.
Het  symbool op de wijzerplaat gaat knipperen	<ul style="list-style-type: none"> ▪ De voeding is losgekoppeld en de backupbatterijen zijn bijna leeg. Sluit de voeding aan en laad de backupbatterijen enkele uren op.
Er verschijnt een  symbool op de wijzerplaat	<ul style="list-style-type: none"> ▪ De ontvanger detecteert geen backupbatterijen. Trek aan het batterijlipje, zie Aan de slag gaan.
De wekker reageert niet wanneer een zender wordt geactiveerd	<ul style="list-style-type: none"> ▪ Controleer de batterijen en aansluitingen van de zender. ▪ Plaats de wekker dicht bij de zender zodat deze zich binnen het ontvangstbereik bevindt. ▪ Controleer of de wekker is ingesteld op dezelfde radiofrequentie als de andere units in het Visit-systeem, zie Wijzigen van de radiofrequentie.
De wekker wordt zonder aanwijsbare reden geactiveerd	<ul style="list-style-type: none"> ▪ Er is waarschijnlijk een ander Visit-systeem in de buurt geïnstalleerd dat uw systeem activeert. Wijzig de radiofrequentie op alle units, zoals beschreven in Wijzigen van de radiofrequentie.
Het alarmvolume is te zacht	<ul style="list-style-type: none"> ▪ Het volume neemt geleidelijk toe en gaat over de 100 dB.