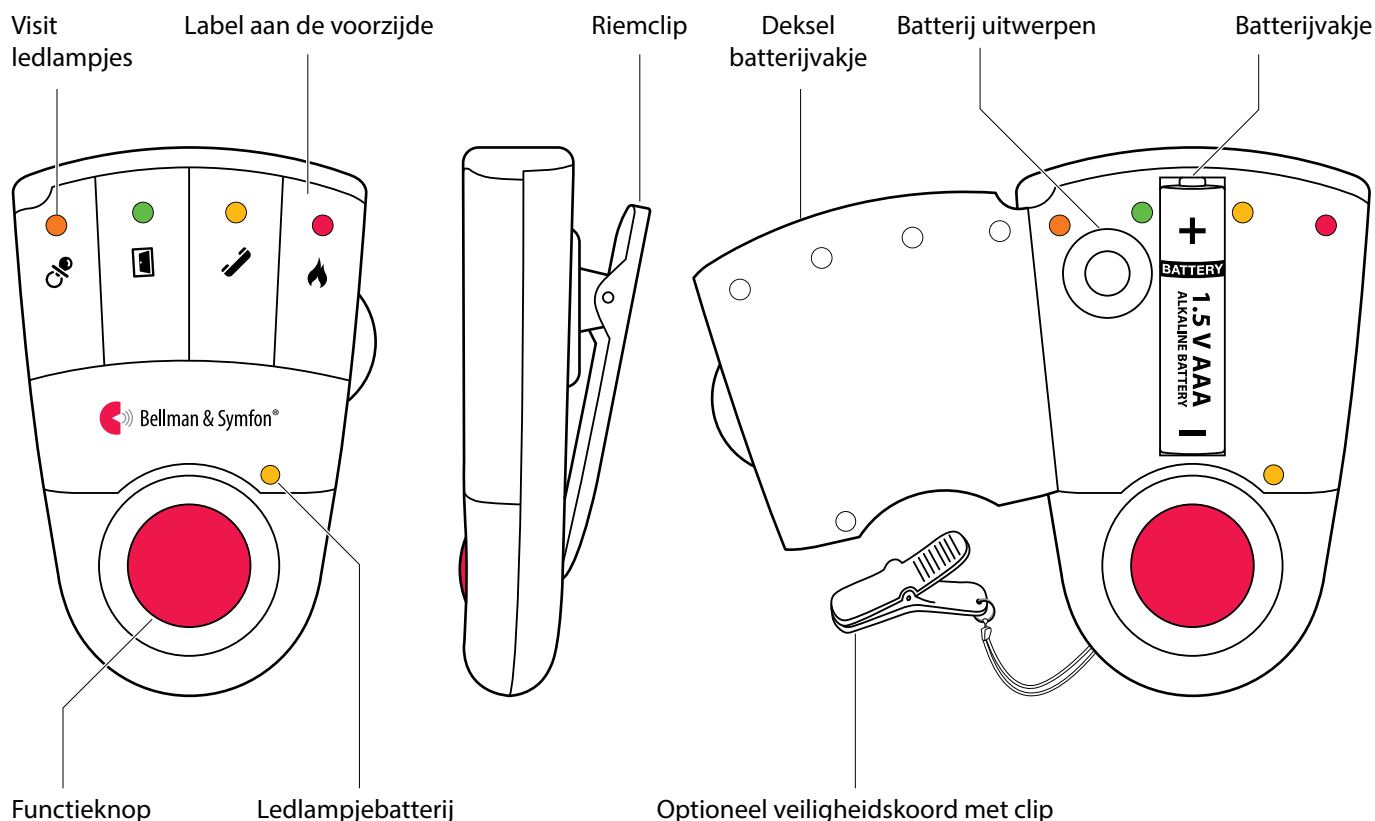


Visit pager-ontvanger

Knoppen en bedieningselementen



Technische specificaties

In de doos

- BE1470 Visit pager
- Veiligheidskoord met clip
- Extra label voor de voorzijde

Voeding en batterij

- Netvoeding
7,5 V DC / 1500 mA via de oplader
- Batterijvoeding
1,5 V AAA alkaline of
1,2 V AAA oplaadbare NiMH-batterij
- Gebruiksduur
Alkalinebatterij 2 – 3 weken
NiMH-batterij: ~1 week
- Stroomverbruik
Tijdens gebruik 220 mA,
In ruststand $\leq 1 \mu\text{A}$

Afmetingen en gewicht

- Hoogte: 86 mm
- Breedte: 57 mm
- Diepte: 29 mm
- Gewicht: 70 g inclusief batterij

Visit ledlampjes

De Visit ledlampjes geven doorgaans het volgende aan:

- Oranje ledlampje, fopspeen symbool
De babyfoon is geactiveerd
- Groen ledlampje, deursymbool
De deurbelzender is geactiveerd
- Geel ledlampje, telefoonsymbool
De telefoonzender is geactiveerd
- Rood ledlampje, brandsymbool
De rookdetector is geactiveerd
- Oranje en rode leds knipperen afwisselend
De CO-melder is geactiveerd

Omgeving

- Uitsluitend voor gebruik binnenshuis.
- Bedrijfstemperatuur: 0 tot 35 °C
- Relatieve vochtigheid
15% tot 90%, niet condenserend

Frequentie en bereik

- Radiofrequentie
868,30 MHz
- Bereik
50 - 250 m, afhankelijk van de kenmerken van het gebouw en de combinatie van zenders en ontvangers.

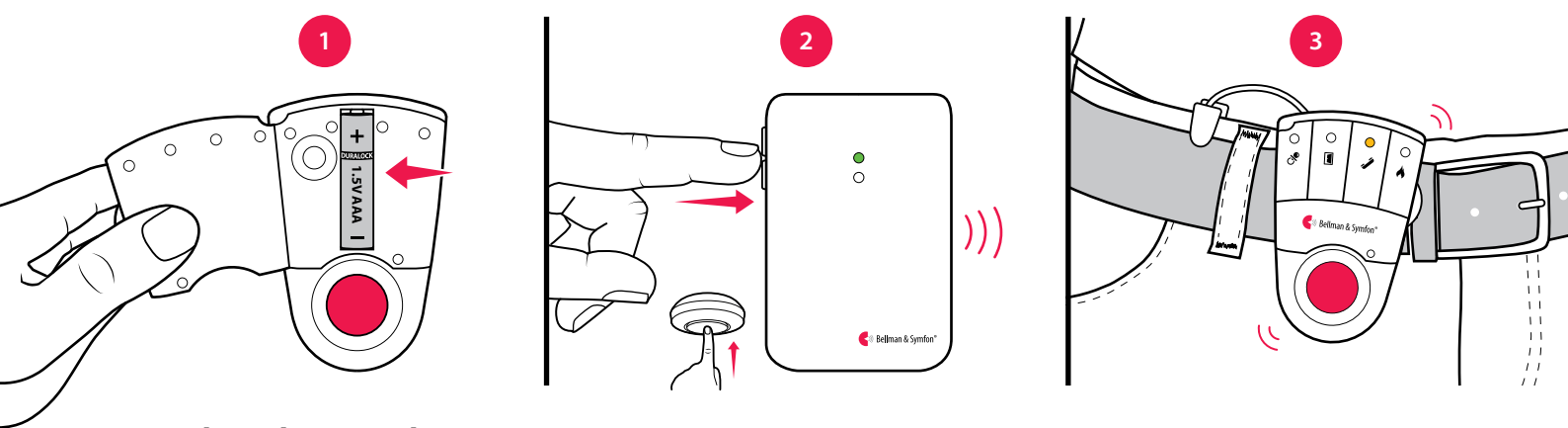
Accessoires

- BE1260 Pager-oplader
- BE1270 Trilschijf

Visit pager-ontvanger

Aan de slag gaan

- 1 Open het batterijdeksel, plaats de batterij en sluit het deksel weer. Bevestig de pager aan uw riem met behulp van de riemclip. Voor extra veiligheid kunt u het meegeleverde veiligheidskoord gebruiken.
- 2 Om de radioverbinding te testen heeft u een Visit-zender nodig. Druk op de testknop(pen) op de zender.
- 3 De pager begint te trillen en een Visit ledlampje gaat branden. Als er tijdens het opladen een trilschijf is aangesloten, gaat deze trillen. Als er niets gebeurt, zie **Problemen oplossen**.



Standaard signaalpatroon

Wanneer een zender wordt geactiveerd, gaat een ledlampje op de pager branden en begint het apparaat op een bepaald tempo te trillen. Dit wordt het signaalpatroon genoemd. De zenders bepalen het signaalpatroon en de standaardinstelling is als volgt:

Geactiveerde zender

- Deurbelzender
- Drukknopzender
- Telefoonzender
- Babyfoon
- Rookdetector
- CO-melder

Ledlampje pager

- Groen
- Groen
- Geel
- Oranje
- Rood
- Oranje en rood

Pager / Trilschijf Trillingen

- Langzaam ■ □ □ □
- Langzaam ■ □ □ □
- Middelmatig ■ □ ■ □
- Snel ■ ■ ■ ■ ■ ■
- Lang ■ ■ ■ □
- Lang ■ ■ ■ □

Het signaalpatroon wijzigen

Het signaalpatroon kan alleen worden gewijzigd op de zenders. Zie **Het signaalpatroon wijzigen** voor de betreffende zender.

Het label aan de voorzijde wijzigen

Als u Visit voor andere doeleinden wilt gebruiken, kan het label aan de voorzijde van de pager worden vervangen door een aangepast label. Dit doet u als volgt:

- Open het deksel van het batterijvakje, vervang het oorspronkelijke label met het meegeleverde extra label en sluit het deksel weer.

De batterij vervangen

Wanneer het ledlampje voor de batterij geel begint te knipperen, is de batterij bijna leeg. U kunt de batterij als volgt vervangen:

- Open het deksel van het batterijvakje en druk op de uitwerpknop voor de batterij om de oude batterij te verwijderen. Plaats een 1,5 V AAA alkalinebatterij of een 1,2 V AAA oplaadbare NiMH-batterij als u gebruik maakt van de BE1260 oplader.

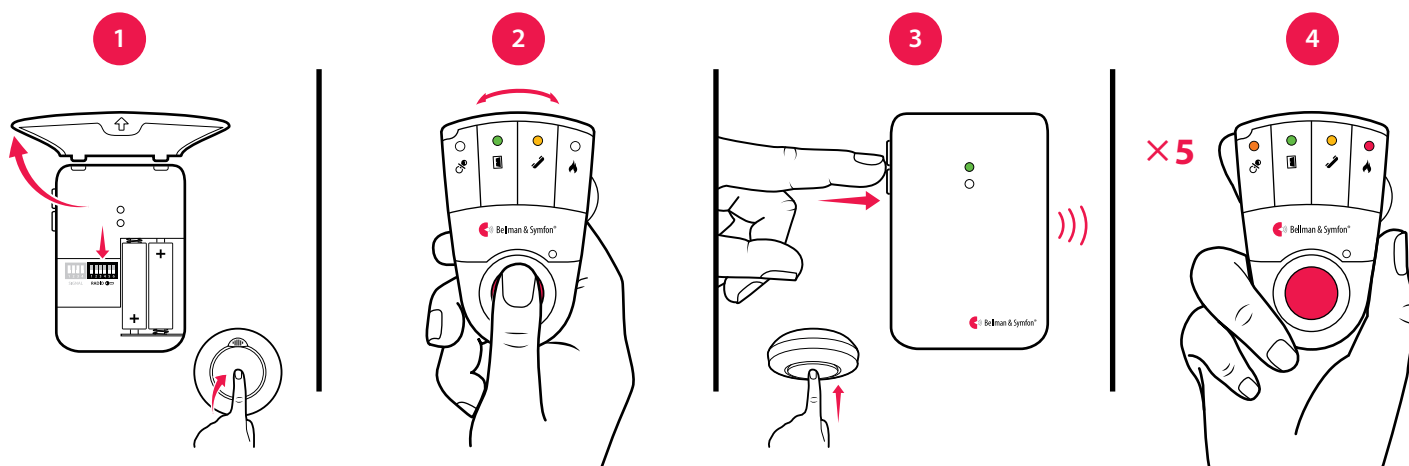
Visit pager-ontvanger

Wijzigen van de radiofrequentie

Als uw Visit-systeem wordt geactiveerd zonder enige reden, is er waarschijnlijk een systeem in de buurt dat uw systeem activeert. Om een dergelijke storing te voorkomen, moet u de radiofrequentie op alle units wijzigen. De radiofrequentieschakelaars bevinden zich op de **zenders**.

U kunt de radiofrequentie als volgt wijzigen:

- 1 Open het afdekplaatje van de zender en zet een willekeurige radiofrequentieschakelaar in de bovenste (aan-stand) om de radiofrequentie te kunnen wijzigen. Zie **De radiofrequentie wijzigen** voor de betreffende zender.
- 2 Houd de functietoets op de pager ingedrukt tot de groene en gele Visit ledlampjes afwisselend gaan knipperen. Laat de knop los.
- 3 Druk binnen 30 seconden op de testknop(pen) van de zender om de nieuwe radiofrequentie te verzenden.
- 4 Alle Visit ledlampjes op de pager knipperen 5 keer om aan te geven dat de radiofrequentie is gewijzigd. Daarna gaat de ontvanger terug naar de normale modus. **Let op:** Alle Visit-units moeten worden ingesteld op dezelfde radiofrequentie om als één groep te kunnen werken.



Accessoires bij de pager

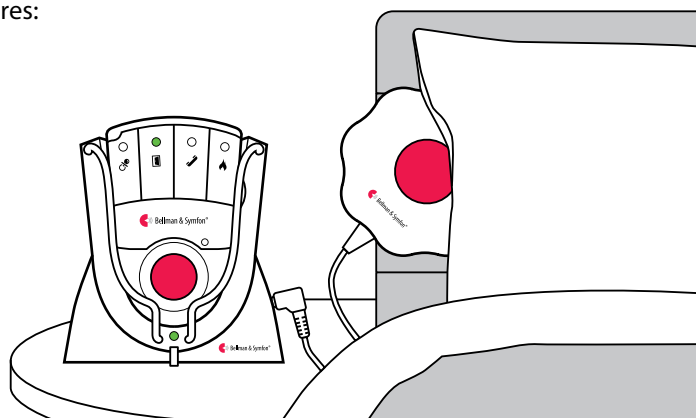
De pager kan worden aangevuld met de volgende accessoires:

■ BE1260 Pager-oplader

Laadt uw pager 's nachts op. Plaats de oplader op het nachtkastje en sluit maximaal twee trilschijven aan. Houd er rekening mee dat de pager niet zal trillen tijdens het opladen, maar de Visit ledlampjes zullen normaal functioneren.

■ BE1270 Trilschijf

Wekt u met trillingen als er iets gebeurt terwijl u slaapt. Sluit de trilschijf aan op de pager-oplader en schuif de trilschijf onder uw kussen of matras.



Waarschuwing! Als u gebruik maakt van de pager-oplader, gebruik dan **UITSLUITEND OPLAADBARE NiMH-BATTERIJEN** in de pager. Niet-oplaadbare batterijen gaan lekken als de pager in de oplader wordt geplaatst en het batterijzuur zal de elektronica beschadigen. De resulterende schade valt niet onder de garantie.



Visit pager-ontvanger

Geavanceerde programmering

Door gebruik te maken van geavanceerde programmering, kunt u het signaalpatroon van een bepaalde zender en gebeurtenis zo aanpassen dat de ledkleur en het trillingspatroon van uw keuze worden toegepast. De geavanceerde programmering schakelt de radiofrequentie uit en koppelt de units op basis van het serienummer. Houd er rekening mee dat rookdetectors om veiligheidsredenen niet kunnen worden geprogrammeerd.

Let op: De zender moet worden geactiveerd als deze in het systeem moet worden gebruikt om het juiste signaal te genereren. Dit betekent dat u niet altijd gebruik kunt maken van de testknop van de zender (zie **Standaard signaalpatroon** voor de betreffende zender).

U kunt de pager als volgt programmeren:

- 1 Houd de functiekноп op de pager ingedrukt: De groene en gele Visit ledlampjes gaan afwisselend knipperen. Terwijl u de testknop nog steeds ingedrukt houdt, activeert u op de juiste wijze de gewenste zender. Het gele ledbatterijlampje op de pager gaat branden om aan te geven dat u zich in de geavanceerde programmeermodus bevindt. Laat de knop los.
- 2 Blader door de verschillende **Opties voor Visit ledlampjes** door op de functiekноп op de pager te drukken. Selecteer het gewenste patroon voor de Visit ledlampjes door de functiekноп ingedrukt te houden totdat het ledbatterijlampje uitgaat en weer gaat branden.
- 3 Blader door de verschillende **opties voor trillen** door op de functiekноп op de pager te drukken. Selecteer het gewenste trilpatroon door de functiekноп ingedrukt te houden totdat het ledbatterijlampje uitgaat en weer gaat branden.
- 4 De pager laat nu de nieuwe kleur van het Visit ledlampje en het trilpatroon zien. Druk kort op de functiekноп om de demonstratie te beëindigen. Na korte tijd keert de pager weer terug naar de normale modus.



Wissen van de geavanceerde programmering

Volg de onderstaande procedure om de geavanceerde programmering te wissen.

- 1 Houd de functiekноп op de pager ingedrukt tot de groene en gele Visit ledlampjes afwisselend gaan knipperen. Laat de knop los.
- 2 Druk 3 keer snel achter elkaar op de functiekноп van de pager.
- 3 Alle Visit ledlampjes gaan gedurende ongeveer 2 seconden branden om aan te geven dat de geavanceerde programmering is gewist.

Problemen oplossen

De meeste problemen met de pager kunnen snel worden opgelost door het onderstaande advies op te volgen.

Als	Probeer dit
De pager lijkt te zijn uitgeschakeld	<ul style="list-style-type: none">▪ De batterij is leeg. Vervang de batterij door een 1,5V AAA alkalinebatterij.  Belangrijk! Als u een pager-oplader bezit, gebruik dan uitsluitend een oplaadbare 1,2V AAA NiMH-batterij in de pager.
Het ledbatterijlampje knippert geel	<ul style="list-style-type: none">▪ De batterij is bijna leeg. Vervang de batterij door een 1,5V AAA alkalinebatterij.  Belangrijk! Als u een pager-oplader bezit, gebruik dan uitsluitend een oplaadbare 1,2V AAA NiMH-batterij in de pager.
De pager reageert niet wanneer een zender wordt geactiveerd	<ul style="list-style-type: none">▪ Controleer de batterijen in de zenders.▪ Plaats de pager dicht bij de zender zodat deze zich binnen het ontvangstbereik bevindt.▪ Controleer of de pager is ingesteld op dezelfde radiofrequentie als de andere units in het Visit-systeem, zie Wijzigen van de radiofrequentie.
De pager wordt zonder aanwijsbare reden geactiveerd	<ul style="list-style-type: none">▪ Er is waarschijnlijk een ander Visit-systeem in de buurt geïnstalleerd dat uw systeem activeert. Wijzig de radiofrequentie op alle units, zoals beschreven in Wijzigen van de radiofrequentie.