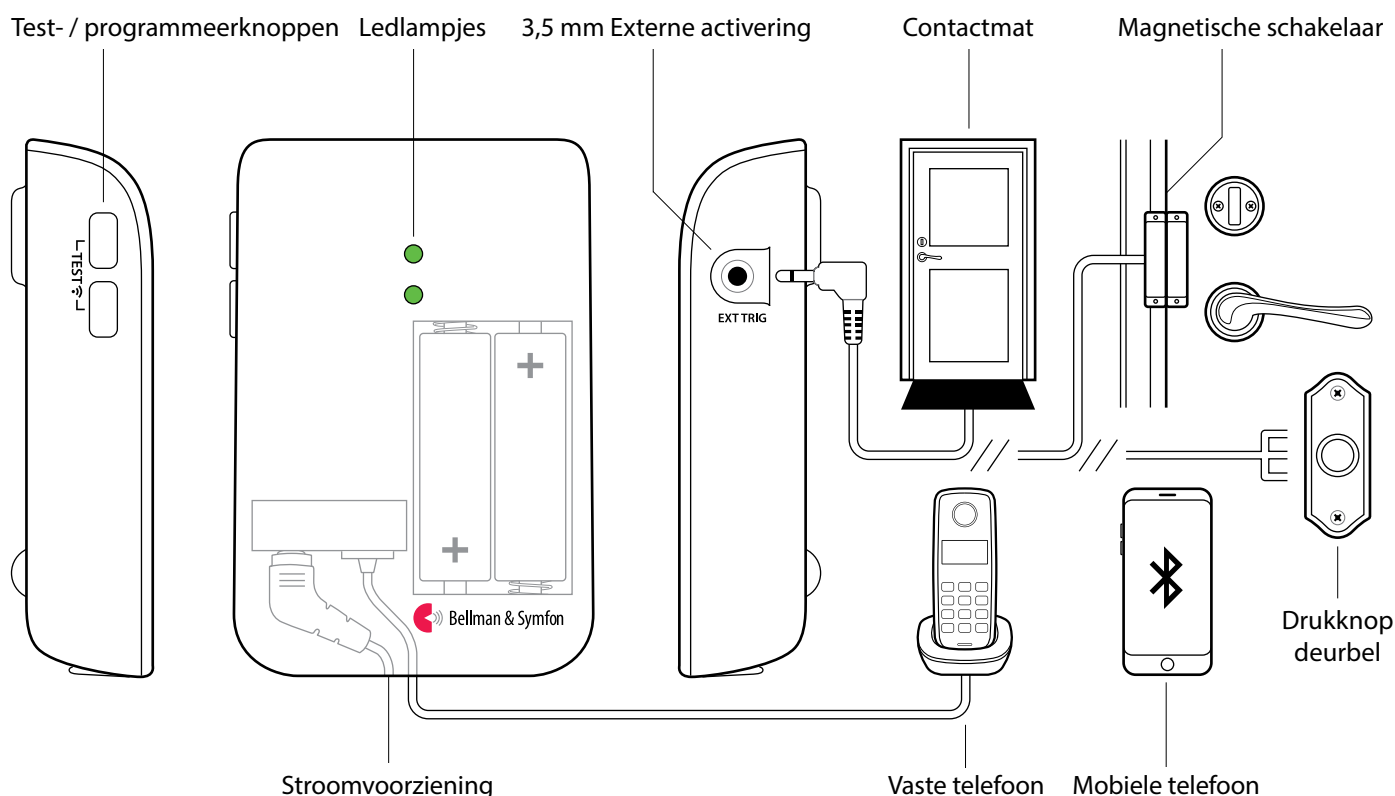


# Mobiele telefoonzender

## Knoppen en aansluitingen



## Technische specificaties

### In de doos

- BE1433 Mobiele telefoonzender
- Stroomvoorziening en stroomkabel
- 2 x 1,5V AA alkalinebatterijen
- Voorgemonteerd telefoonsnoer
- Telefoonsplitter
- Schroef en plug

### Compatibiliteit

- iOS11 en hoger  
Android 6 en hoger
- iPhone 6S en hoger  
Moderne Android-apparaten

### Stroom en batterij

- Netstroom: 5 VDC/1.000 mA
- Back-upbatterijen: 2 x 1,5 V AA Alkaline

### Grootte en gewicht

- Hoogte: 100 mm, 4.0"
- Breedte: 65 mm, 2.6"
- Diepte: 27 mm, 1.1"
- Gewicht: 120 g, 4.2 oz. incl. batterijen

### Activering

- Mobiel apparaat via Bluetooth
- De testknoppen en de vaste telefoon
- De contactmat of een magnetisch contactaccessoire
- Bedrade deurbel verbonden met ext. activeringspoort

### Omgeving

- Uitsluitend voor gebruik binnenshuis.
- Temperatuur: 0 tot 35 °C  
Relatieve vochtigheid: 15% tot 90%  
(niet-condenserend)

### Accessoires

- BE9023 Magnetisch contact
- BE9026 Contactmat
- BE9253 Externe activeringskabel  
(3,5 mm aansluiting)

### Connectiviteit

- RJ11-ingang naar analogo telefoonnetwerk
- 3,5 mm ext. activeringspoort voor accessoires
- Stroomvoorziening jack-aansluiting
- Bluetooth 5.0

### Frequentie en dekking

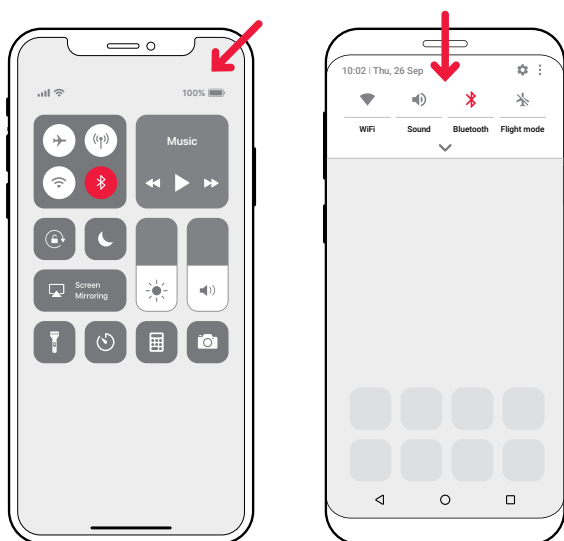
- ISM-frequentie: 868,30 MHz
- ISM-dekking: Tot 250 m (275 yd)
- Bluetooth-frequentie: 2400 – 2483.5 MHz
- Bluetooth-dekking: Tot 250 m

# Mobiele telefoonzender

## De app installeren

### 1 Zet de Bluetooth® aan

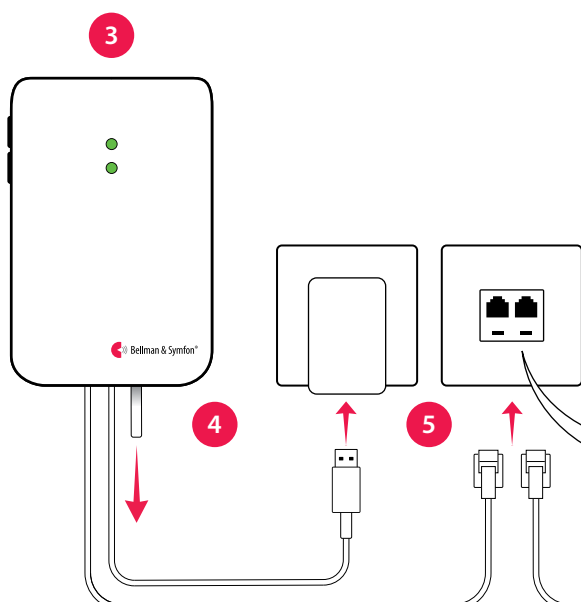
Veeg omlaag vanaf de bovenkant van het scherm en tik op het Bluetooth-pictogram.



### 2 De app Visit installeren



Download de **Bellman Visit**-app vanuit de App Store® of Google Play™ en volg de installatie-instructies.



## De zender installeren

### 3 Plaatsen

Verwijder de beschermplaat van het klittenband op de achterkant van de zender en plaats de zender op de wand. Of gebruik de meegeleverde schroef en plug.

### 4 Inschakelen

Trek aan het batterijlijpje om de zender te starten. De controlelampjes gaan groen branden om aan te geven dat het apparaat is ingeschakeld.

### 5 Verbinden

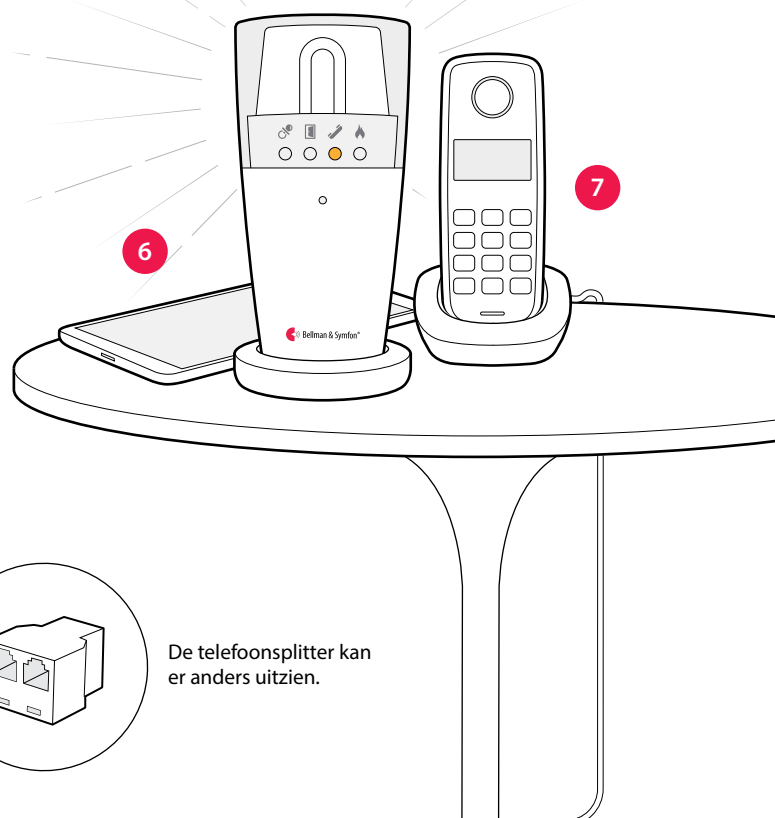
Sluit de USB-kabel aan op de voedingsadapter. Steek de adapter in een stopcontact. Als u een vaste telefoonlijn hebt, sluit u deze met de meegeleverde splitter aan op de telefoonaansluiting.

### 6 De mobiele telefoon testen

Laat u door iemand anders op uw mobiele telefoon bellen. Het gele lampje op de Visit-ontvanger brandt en gaat knipperen, maakt geluid of trilt (afhankelijk van de ontvanger).

### 7 De vaste telefoonlijn testen

Bel uw vaste telefoonlijn. Het gele lampje op de Visit-ontvanger gaat branden en gaat daarna knipperen, maakt geluid of trilt (afhankelijk van de ontvanger).



# Mobiele telefoonzender

## Gebruik van de app

Nadat u de Visit-app heeft geïnstalleerd, ontvangt u Visit-meldingen op uw mobiele telefoon. Daarnaast zal uw Visit-ontvanger u waarschuwen bij ontvangst van oproepen en berichten op uw mobiele telefoon. Uw systeem bedienen vanuit de app is eenvoudig. Dit kunt u doen:

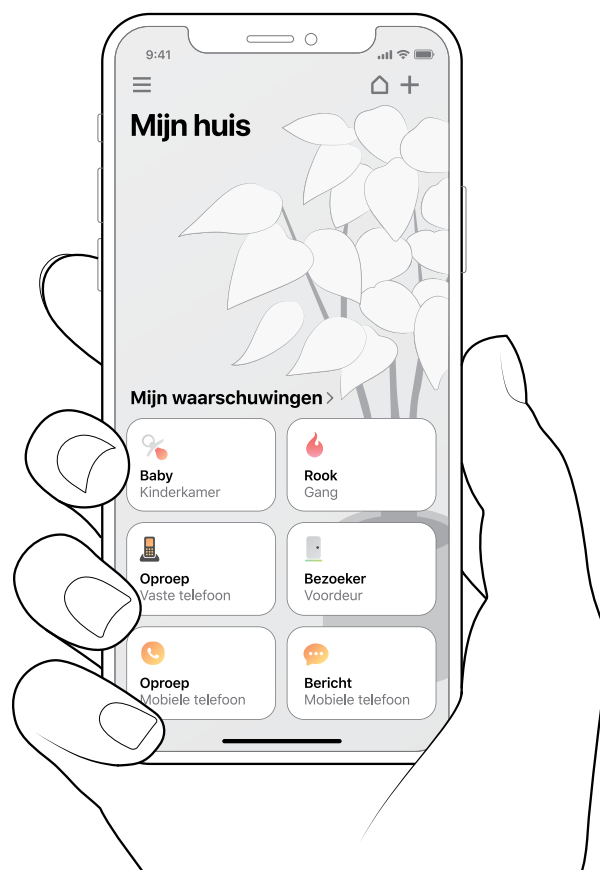
- 

**Beheer meldingen**  
Schakel een melding in of uit en verwijder deze met een eenvoudige tik.
- 

**Bedien uw apparaten**  
Bekijk een overzicht van uw verbonden apparaten en tik op + om een nieuw apparaat toe te voegen.
- 

**Bekijk geschiedenis**  
Bekijk uw laatste meldingen, gesorteerd op datum en tijd.
- 

**Meer info**  
Tik op **Gebruiksaanwijzing** in het menu voor meer informatie over de functies.



## Standaard signaalpatroon

Als de Mobiele telefoonzender wordt geactiveerd door een inkomende oproep of geactiveerd accessoire, gebeurt het volgende:

- 1 De led op de zendontvanger licht op om aan te geven dat hij de ontvanger een signaal geeft.
- 2 De Visit-led op de ontvanger licht op en hij begint geluid te maken, te knipperen of te trillen in een bepaald tempo, het signaalpatroon. De zendontvanger en de aangesloten accessoires bepalen het signaalpatroon. De standaardinstelling is als volgt:

## Het signaalpatroon wijzigen

De zendontvanger regelt het signaalpatroon. Open de voorkant van de zendontvanger en verzet de signaalschakelaars, zie **Het signaalpatroon wijzigen** op BE1431 of in de app gebruikersgids.

## Wijzigen van de radiofrequentie

Als uw Visit-systeem zonder reden is geactiveerd, is er waarschijnlijk een ander Visit-systeem in de buurt geïnstalleerd dat het uwe activeert. Dit betekent dat je de radioknop op alle eenheden moet wijzigen, zie **De radiocode wijzigen** op BE1431 of in de app gebruikersgids.

### Zendontvanger

### Signaalpatroon van de ontvanger

Bron	Ledlampje	Ledlampje	Geluid	Trillingen	Flitslicht
■ Vaste telefoon	Groen, top	Geel licht	1 × belsignaal, zacht	Middelmatig	■□■□ Ja
■ Mobiel	Groen, top	Geel knipperend	2 × belsignaal, hard	Middelmatig	■□■□ Ja
■ Accessoire	Groen, bodem	Groen licht	1 × deurbelsignaal, zacht	Langzaam	■□□□ Ja