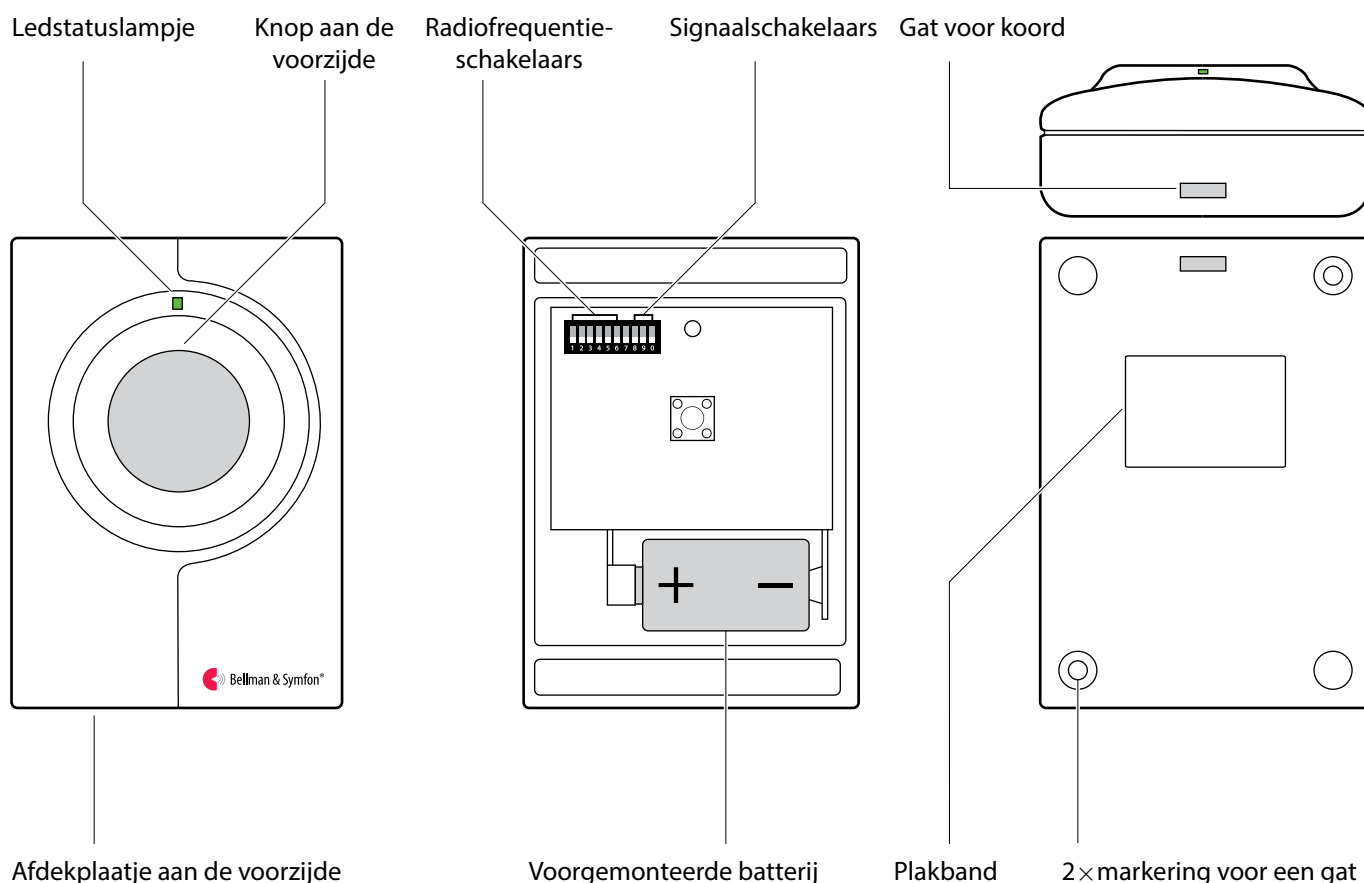


Visit drukknopzender

Knoppen en aansluitingen



Technische specificaties

In de doos

- BE1420 Visit drukknopzender met voorgesloten alkalinebatterij
- Koord met veiligheidssluiting
- Plakband, schroeven en pluggen

Voeding en batterij

- Batterijtype
1 × 6 V PX28G/PX28M alkaline of
1 × 6 V PX28L lithium
- Stroomverbruik
Tijdens gebruik < 35 mA
In ruststand < 0,05 μ A
- Gebruiksduur
Alkalinebatterij ~ 2 jaar
Lithiumbatterij ~ 5 jaar

Afmetingen en gewicht

- Hoogte: 66 mm
- Breedte: 48 mm
- Diepte: 23 mm
- Gewicht: 50 g inclusief batterij

Activering

- Via de knop aan de voorzijde

Onderhoud en reiniging

- Onderhoudsvrij
Reinigen met een droge doek
- Gebruik geen schoonmaakmiddelen, sprays, oplosmiddelen, alcohol, ammoniak of schuurmiddelen

Frequentie en bereik

- Frequentie: 868,30 MHz
- Bereik: 50 - 250 m, afhankelijk van de radiofrequentie en de kenmerken van het gebouw

Omgeving

- Voor gebruik binnenshuis en gebruik buitenshuis in een beschermde omgeving. Niet bestand tegen water of regen. (IP42)
- Bedrijfstemperatuur
-10 tot 40 °C
- Relatieve vochtigheid
15% tot 90%, niet condenserend

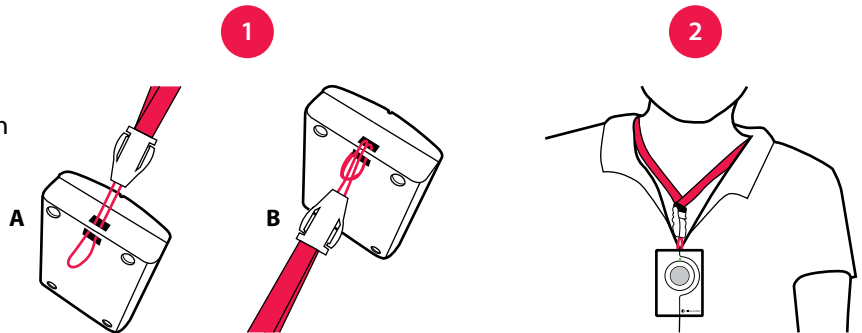
Visit drukknopzender

Gebruik van de zender als oproepknop

De zender kan om de nek worden gedragen en worden gebruikt als draadloze oproepknop.

U kunt de zender als volgt gebruiken:

- 1 Bevestig het koord aan de zender.
- 2 Hang de zender om uw nek.

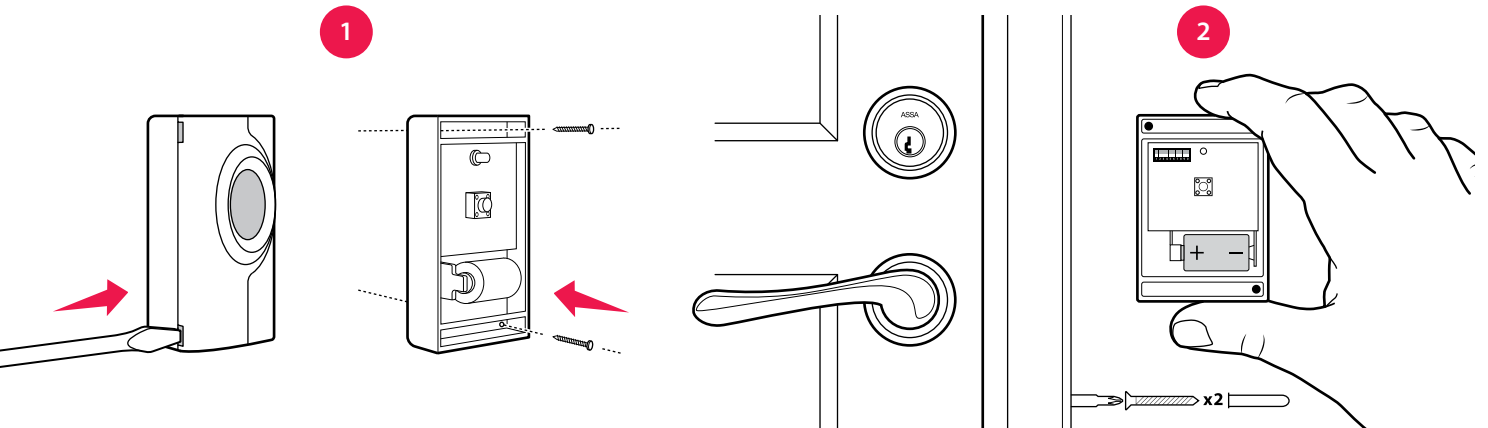


Gebruik van de zender als deurbel

De zender kan ook worden gebruikt als draadloze deurbel. U kunt de zender als volgt installeren:

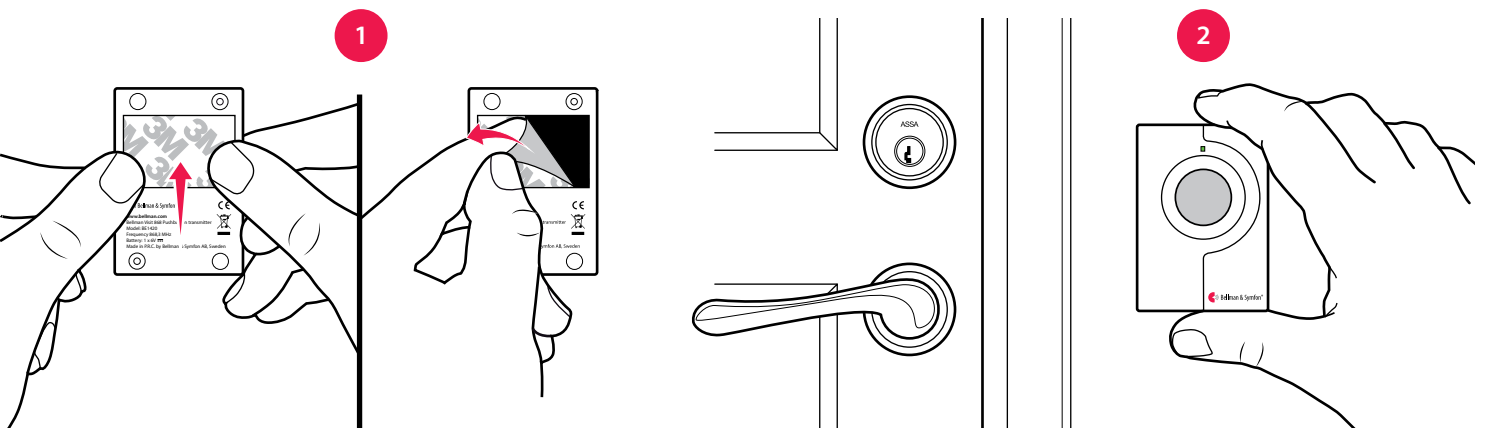
Montage met schroeven

- 1 Verwijder voorzichtig het afdekplaatje aan de voorzijde van de zender en maak twee gaten op de markeringen.
- 2 Bevestig de unit aan de muur met de meegeleverde schroeven en plaats het afdekplaatje weer terug.



Bevestiging met plakband

- 1 Bevestig het plakband aan de achterzijde van de zender. Reinig de wand met een vochtig doekje en verwijder de beschermlaag van het plakband.
- 2 Monteer de unit op een plek bij de voordeur die beschermd is tegen slechte weersomstandigheden.



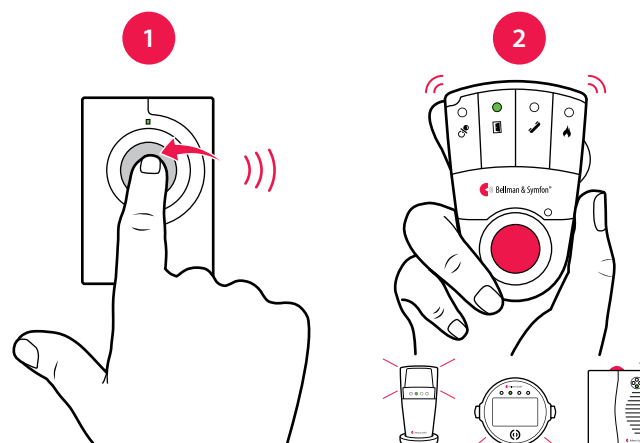
Visit drukknopzender

Testen van de verbinding

Gebruik van de knop aan de voorzijde

- 1 Druk op de knop aan de voorzijde van de zender. Het ledlampje gaat groen branden om aan te geven dat een radiosignaal wordt uitgezonden.
- 2 Het groene Visit ledlampje op de ontvanger gaat branden om aan te geven dat het signaal is ontvangen. Daarnaast maakt de ontvanger geluid, flitst of trilt op een bepaald tempo, het zogenaamde signaalpatroon.

De zender bepaalt het signaalpatroon en de standaardinstelling is als volgt:



Standaard signaalpatroon

Zender	Ontvanger				
Ledlampje	Ledlampje	Geluid	Trillingen	Flitslicht	
■ Groen licht	Groen licht	1 × deurbelsignaal, zacht	Langzaam	■□□□	Ja

Het signaalpatroon wijzigen

Het signaalpatroon kan eenvoudig worden gewijzigd. Open het afdekplaatje aan de voorzijde van de zender en zet signaalschakelaars nr. 8, 9 en 0 op de in onderstaande tabel aangegeven stand:



Zender	Ontvanger				
Schakelaar	Ledlampje	Geluid	Trillingen	Flitslicht	
	Groen licht	1 × deurbelsignaal, zacht	Langzaam	■□□□	Ja
	2 × groen knipperend	2 × deurbelsignaal, zacht	Langzaam	■□□□	Ja
	3 × groen knipperend	1 × deurbelsignaal, hard	Langzaam	■□□□	Ja
	Groen knipperend	2 × deurbelsignaal, hard	Langzaam	■□□□	Ja
	Oranje licht	Babymelodie	Sne	■□□□□□	Ja
	Oranje knipperend	Babymelodie	Snel	■□□□□□	Ja
	Geel licht	1 × belsignaal, hard	Middelmatig	■□■□	Ja
	Geel knipperend	2 × belsignaal, hard	Middelmatig	■□■□	Ja

Visit drukknopzender

Wijzigen van de radiofrequentie

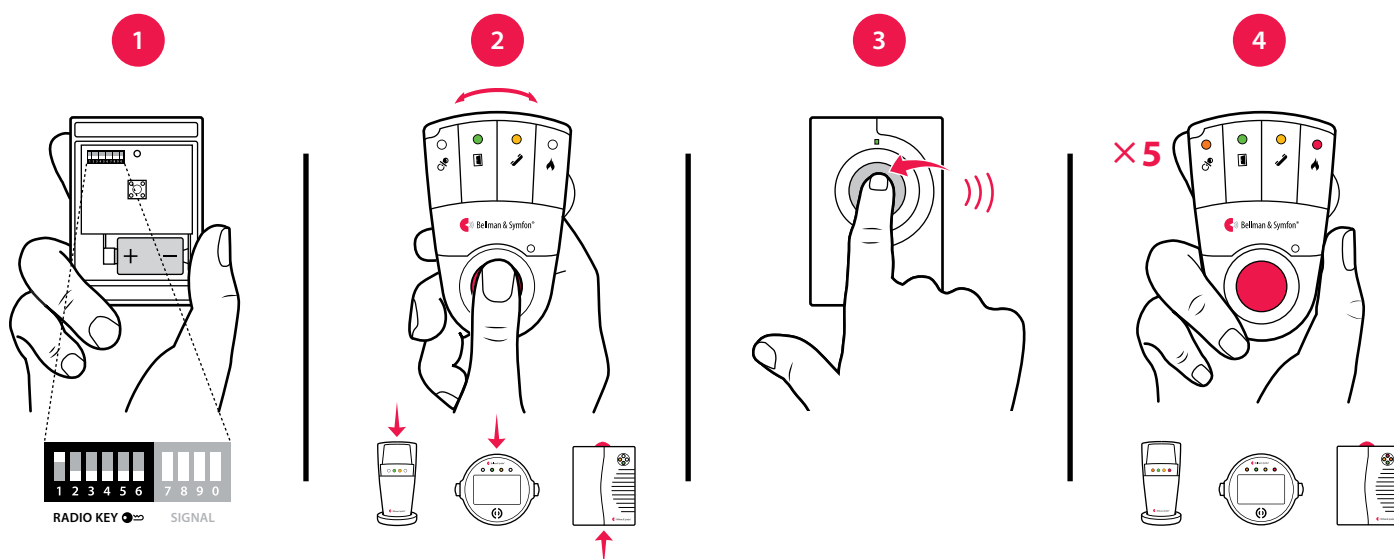
Als uw Visit-systeem wordt geactiveerd zonder enige reden, is er waarschijnlijk een systeem in de buurt dat uw systeem activeert. Om een dergelijke storing te voorkomen, moet u de radiofrequentie op alle units wijzigen. De radiofrequentieschakelaars bevinden zich onder het deksel van de zender.

U kunt de radiofrequentie als volgt wijzigen:

- 1 Verwijder het afdekplaatje aan de voorzijde van de zender en zet een willekeurige radiofrequentieschakelaar in de bovenste (aan-stand) om de radiofrequentie te kunnen wijzigen. (Standaard staan alle radiofrequentieschakelaars in de onderste (uit-)stand).
- 2 Houd de test-/functietoets op de ontvanger ingedrukt tot de groene en gele Visit ledlampjes afwisselend gaan knipperen. Laat de knop los.
- 3 Druk binnen 30 seconden op de knop aan de voorzijde van de zender om de nieuwe radiofrequentie te verzenden.
- 4 Alle Visit ledlampjes op de ontvanger knipperen 5 keer om aan te geven dat de radiofrequentie is gewijzigd. Daarna gaat de ontvanger terug naar de normale modus.



Let op: Alle Visit-units moeten worden ingesteld op dezelfde radiofrequentie om als één groep te kunnen werken.



Problemen oplossen

Als	Probeer dit
Het ledlampje van de zender gaat geel branden wanneer ik op de knop druk	<ul style="list-style-type: none"> De batterij is bijna leeg. Vervang de batterij met een PX28A alkaline- of een PX28L lithiumbatterij.
Het ledlampje van de zender gaat niet branden wanneer ik op de knop druk	<ul style="list-style-type: none"> Controleer of de batterij correct is geplaatst. Vervang de batterij met een PX28A alkaline- of een PX28L lithiumbatterij.
Het ledlampje van de zender gaat groen branden, maar de ontvanger wordt niet geactiveerd	<ul style="list-style-type: none"> Controleer de batterijen en aansluitingen van de ontvanger. Plaats de ontvanger dichterbij de zender zodat deze zich binnen het ontvangstbereik bevindt. Controleer of de units zijn ingesteld op dezelfde radiofrequentie, zie Wijzigen van de radiofrequentie.
De ontvanger wordt zonder aanwijsbare reden geactiveerd	<ul style="list-style-type: none"> Er is waarschijnlijk een ander Visit-systeem in de buurt geïnstalleerd dat uw systeem activeert. Wijzig de radiofrequentie op alle units, zoals beschreven in Wijzigen van de radiofrequentie.