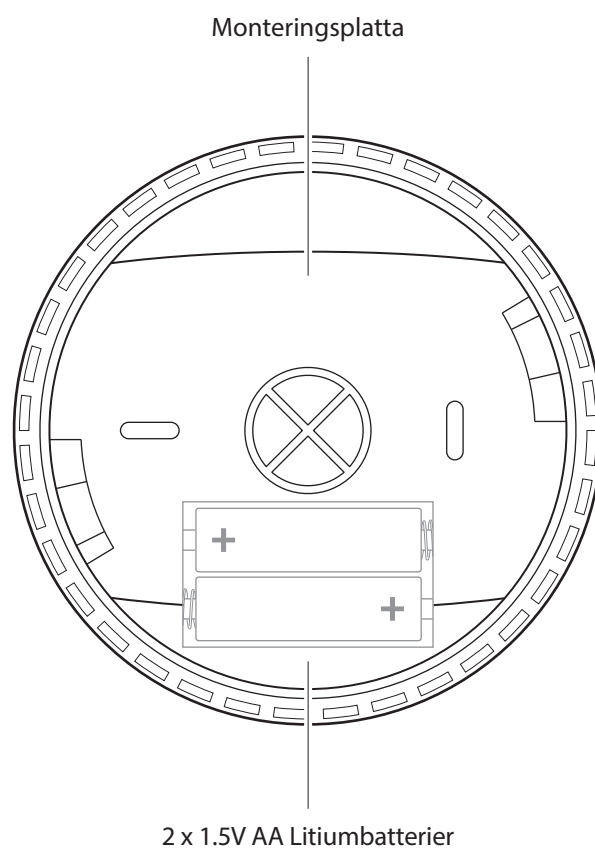
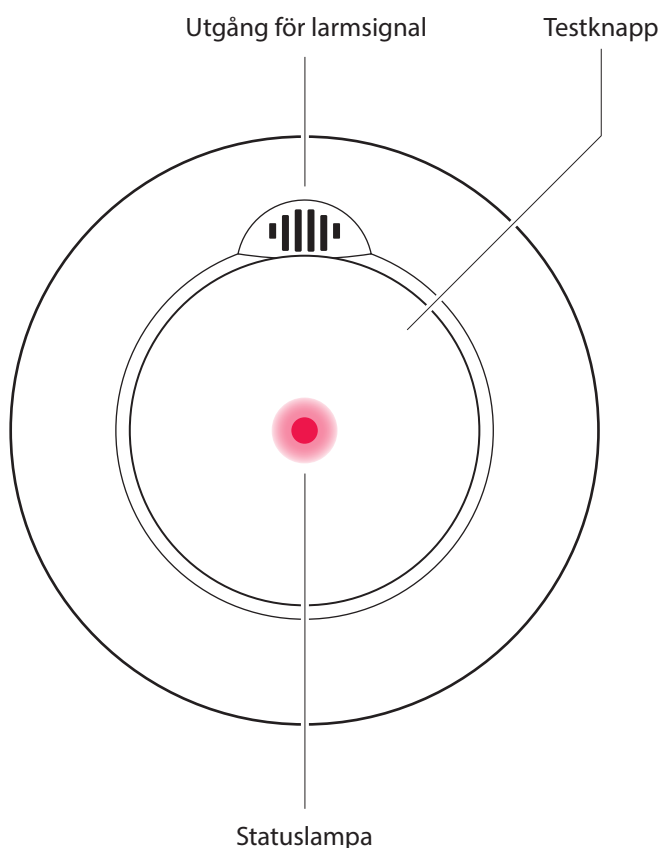


# Visit optisk-termisk brandvarnare



BE1481

## Knappar och anslutningar



## Teknisk information

### I förpackningen

- BE1481 Visit brandvarnare
- 2 x 1.5V AA batterier
- Monteringsplatta
- Skruv och plugg
- Bruksanvisning

### Ström och batteri

- Batterityp  
2 x 1.5V AA Energizer litium L91
- Strömförbrukning  
Aktiv < 75 mA  
Viloläge < 15  $\mu$ A
- Drifttid  
Minimum 5 år

### Mått och vikt

- Diameter: 120 mm
- Djup: 37 mm
- Vikt: 165 g, inkl. batterier

### Sensortyp

- Optisk-termisk sensor med larm på > 85 dB(A) @ 3m, Frekvens: 3.2 kHz

### Aktivering

- Via testknappen
- Via rökdetektorn  
Rökkänslighet: 0.115 – 0.168 dB/m
- Via temperatursensorn:  
Temperaturkänslighet: 54 – 70 °C

### Frekvens och räckvidd

- Radiofrekvens  
868,30 MHz
- Räckvidd  
Upp till 200 m beroende på byggnadens konstruktion och planlösning

### Omgivning

- Endast för inomhusbruk
- Arbetstemperatur: 4 – 40 °C
- Relativ luftfuktighet  
15% till 95% R.H. icke-kondenserande

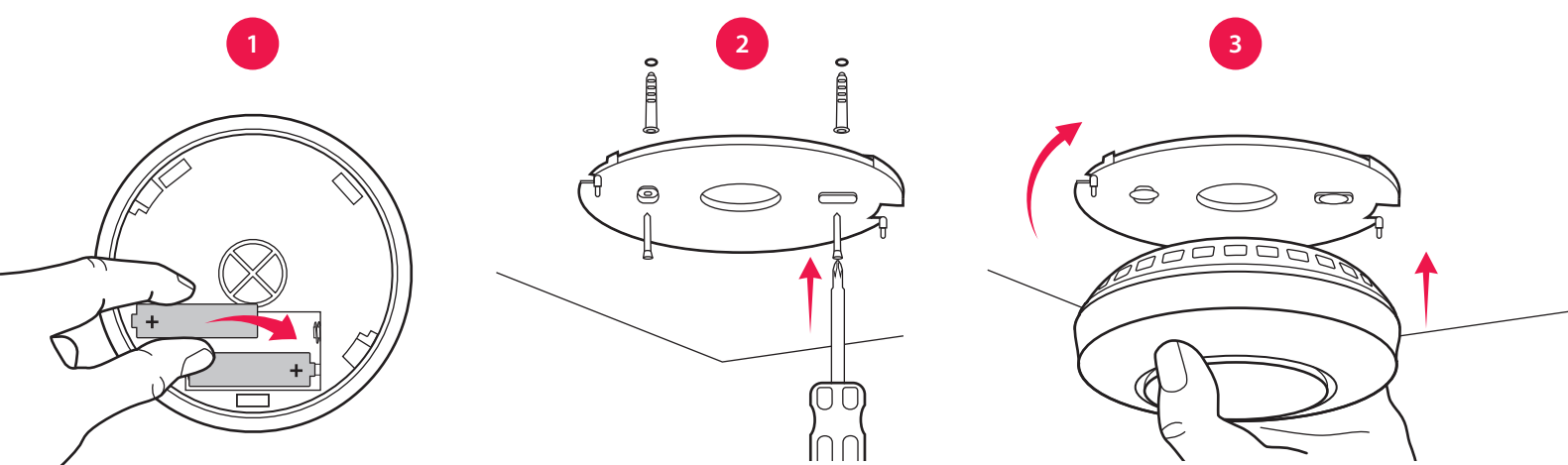
### Regulatoriska krav

- Uppfyller kraven för EN 14604:2005 och AC:2008

# Visit optisk-termisk brandvarnare

## Sätta upp brandvarnaren

- 1 Ta bort monteringsplattan från brandvarnaren genom att vrida den moturs och sätt i medföljande batterier för att starta enheten.
- 2 Fäst monteringsplattan i taket med medföljande skruv och plugg. Montera den minst 50 cm från väggar och andra utstickande delar, se **Placering av brandvarnare**.
- 3 Fäst brandvarnaren på monteringsplattan genom att vrida den medurs.



## Placering av brandvarnare

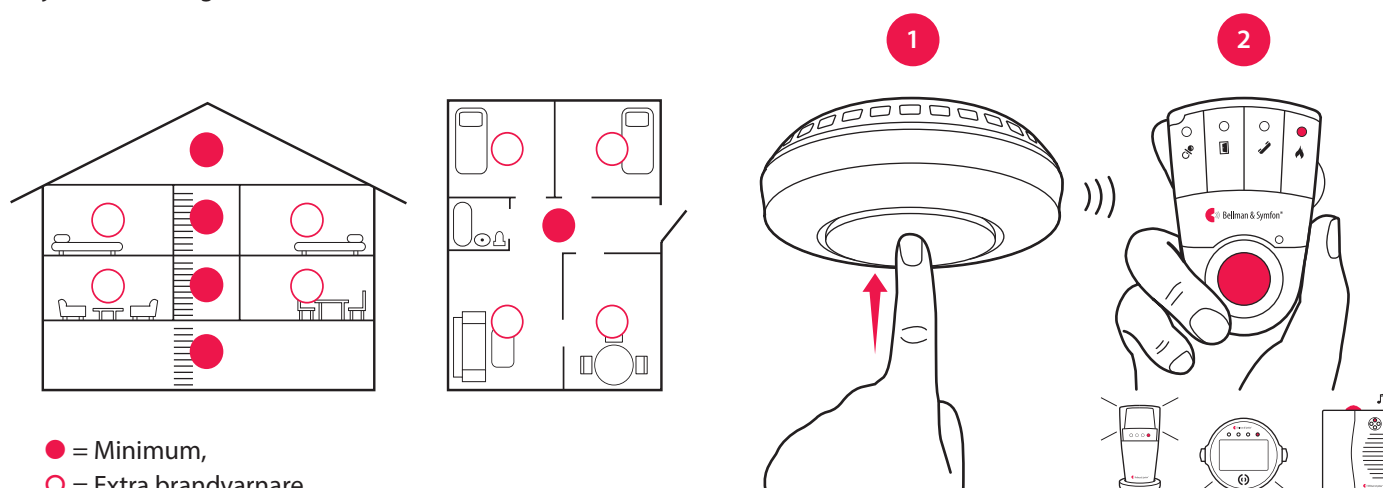
Placera brandvarnaren i mitten av taket utanför sovrummen, minst 50 cm från närmsta vägg. Om sovrummen är i olika delar av huset rekommenderas flera brandvarnare. I bostäder med fler än en våning installeras minst en brandvarnare per våning.

Undvik kök, öppna spisar eller garage eftersom ånga och avgaser kan orsaka falsklarm. Den bör inte heller installeras i fuktiga miljöer, nära fläktar eller i jordbruksfastigheter.

## Testa anslutningen

- 1 Tryck och håll in testknappen på brandvarnaren tills den börjar pipa och blinka. Brandvarnaren skickar då en radiosignal till Visitmottagaren.
- 2 Den röda Visitlampan på mottagaren tänds för att visa att signalen har nått fram. Dessutom börjar den att ljuda, blixtra eller vibrera beroende på mottagare.

**Notera:** När du släpper testknappen tystnar brandvarnaren och Visitmottagaren slutar signalera inom 1 minut.



- = Minimum,
- = Extra brandvarnare

# Visit optisk-termisk brandvarnare

## Signalmönster

Brandvarnarens statuslampa blinkar rött var 50:e sekund för att visa att den fungerar som den skall. Signalmönstret varierar beroende på larmets orsak enligt tabellen nedan:

### Brandlarm

### Signalmönster, mottagare

Orsak	Statuslampa	Ljud	Visitlampa	Ljud	Vibration	Blixt
▪ Rök	Blinkar snabbt	■ ■ ■ □	Blinkar rött	Brandlarm	Lång	Ja
▪ Värme	Blinkar snabbt	■ ■ ■ ■ ■ ■	Blinkar rött	Brandlarm	Lång	Ja
▪ Svagt batteri	1 blink / 50 s	1 pip / 50 s	Blinkar rött	–	–	–
▪ Fel på enheten	1 blink / 50 s	1 pip / 50 s	–	–	–	–

## Broadcastläge

Om du vill att brandlarmet skall skickas vidare till **alla** mottagare inom radioräckvidd kan du aktivera broadcastläge. Det fungerar oavsett vilken radionyckel enheterna är inställda på.

### Aktivera broadcastläge

- Tryck på testknappen tre gånger i snabb följd. Brandvarnaren larmar och statuslampan blinkar tre gånger för att visa att broadcastläget är aktiverat. Varning för svagt batteri kommer endast att skickas till enheter med samma radionyckel. **Notera:** I broadcastläge kan larm inte aktiveras med testknappen. Använd istället rökdetektorspray.

### Avaktivera broadcastläge

- Tryck på brandvarnarens testknapp tre gånger i snabb följd. Brandvarnaren larmar och statuslampan lyser i 2 sekunder för att visa att broadcastläget är avaktiverat. Brandvarnaren återgår då till senast sparade radionyckel.

## Pausfunktion

### Använda pausfunktionen

- Om brandvarnaren larmar i onödan, tryck och håll in testknappen i 2 s för att starta pausläget. Statuslampan blinkar rött var 16:e sekund när pausläget är aktiverat. **Notera:** Pausläget upphör automatiskt efter 10 minuter av säkerhetsskäl.

## Test och underhåll

Testa brandvarnaren regelbundet, helst varje vecka, men minst en gång per månad. Brandvarnaren skall även testas omedelbart efter en längre tids frånvaro, som till exempel efter semestern. Rengör endast med en fuktig trasa. Dammsug den med en mjuk borste efter att du bytt batteri. Måla aldrig över brandvarnaren.

Om	Gör så här
Inget händer när jag trycker på brandvarnarens testknapp	<ul style="list-style-type: none"><li>▪ Kontrollera att batterierna sitter i ordentligt.</li><li>▪ Byt batteri i brandvarnaren. Använd endast AA Energizer litium L91 batterier.</li><li>▪ Kontrollera brandvarnarens utgångsdatum på etiketten under "Replace by".</li></ul>
Brandvarnaren larmar när jag trycker på testknappen men Visitmottagaren aktiveras inte	<ul style="list-style-type: none"><li>▪ Kontrollera brandvarnarens batteri och mottagarens ström och batteri.</li><li>▪ Flytta mottagaren närmare brandvarnaren för att säkerställa att den är inom räckvidd.</li><li>▪ Kontrollera att enheterna har samma radionyckel, se <b>Byta radionyckel</b>.</li></ul>
Visitmottagaren aktiveras utan någon anledning	<ul style="list-style-type: none"><li>▪ Kontrollera om rök eller ånga från kök eller badrum orsakar falsklarmet.</li><li>▪ Byt brandvarnarens batteri om mottagaren indikerar lågt batteri, se <b>Signalmönster</b>.</li><li>▪ Om problemet kvarstår finns det troligtvis ett annat Visitsystem i närheten som aktiverar din mottagare. Byt radionyckel på alla enheter, se <b>Byta radionyckel</b>.</li></ul>
Brandvarnaren larmar utan anledning	<ul style="list-style-type: none"><li>▪ Avlägsna eventuell spindelväv eller damm. Byt ut enheten om problemet kvarstår.</li></ul>

# Visit optisk-termisk brandvarnare

## Byta radionyckel

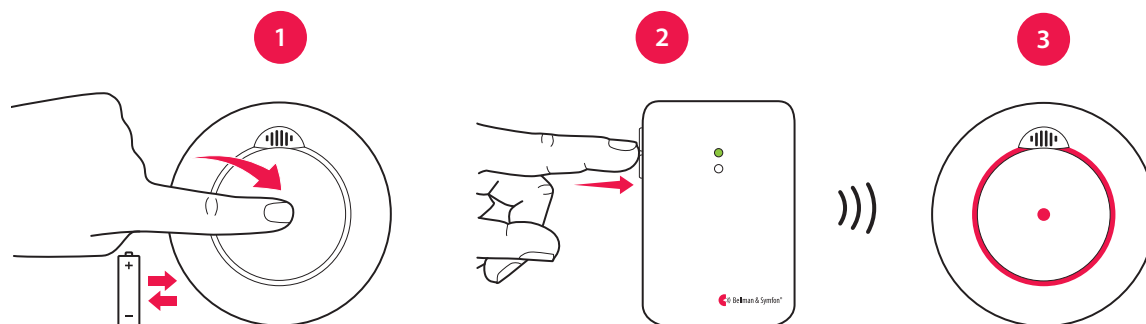
Om ditt system aktiveras utan anledning så kan det finnas ett närliggande Visitsystem som stör. Du bör då byta radionyckel på alla enheter. Förfarandet beror på vilken typ av sändare du har.

### System med *olika* typer av sändare

Börja med att byta radionyckel på alla *övriga* sändare i systemet genom att flytta valfri radioomkopplare, se respektive sändares bruksanvisning. Notera att alla sändare måste ha samma radionyckel för att fungera tillsammans.

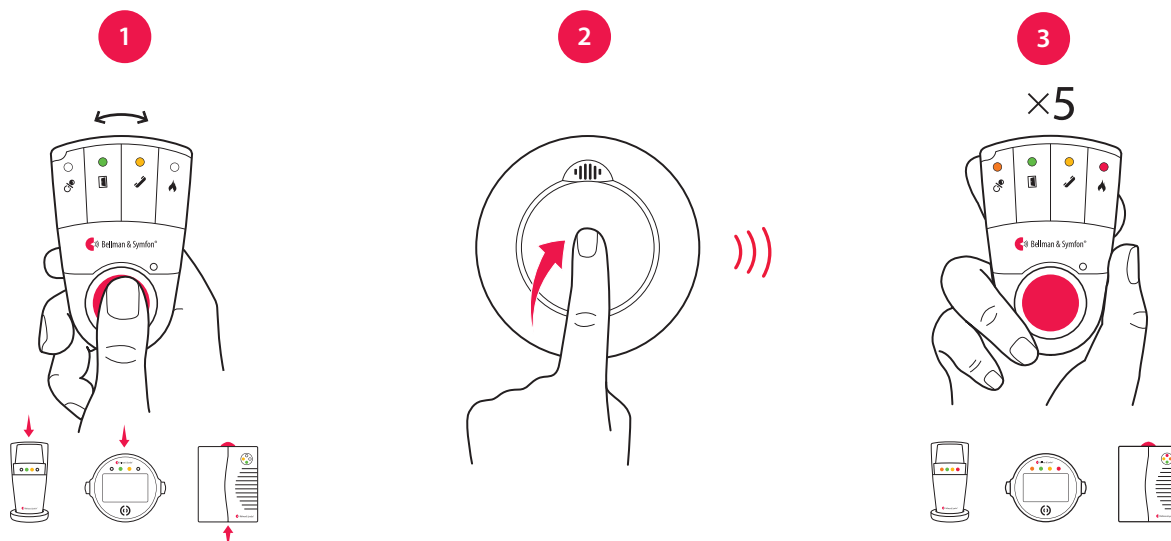
#### Steg 1: Byt radionyckel på BE1481 brandvarnare

- 1 Ta ur ett batteri för att stänga av brandvarnaren och vänta i minst 30 s. Tryck och håll in testknappen samtidigt som du sätter tillbaka batteriet. Fortsätt hålla in testknappen tills statuslampan börjar blinka. Nu kan du släppa knappen. Statuslampan börjar då pulsera snabbt för att visa att brandvarnaren är redo att ta emot en ny radionyckel.
- 2 Tryck på testknappen på någon av de *övriga* sändarna inom 25 s för att skicka den nya radionyckeln.
- 3 Brandvarnarens statuslampa lyser med ett fast sken för att visa att radionyckeln har mottagits. Tryck på brandvarnarens testknapp för att spara den nya radionyckeln och lämna programmeringsläget.



#### Steg 2: Byt radionyckel på Visitmottagaren

- 1 Tryck och håll in testknappen på Visitmottagaren tills den gröna och gula Visitlempan blinkar växelvis. Släpp knappen.
- 2 Tryck på testknappen på en valfri sändare inom 25 s för att skicka den nya radionyckeln.
- 3 Alla Visitlempor på mottagaren blinkar 5 gånger för att visa att radionyckeln har mottagits.



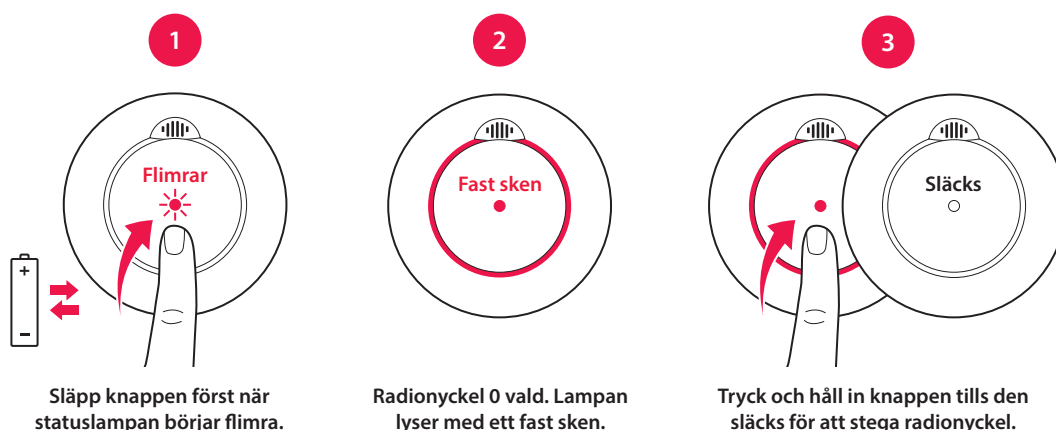
# Visit optisk-termisk brandvarnare

## Byta radionyckel

### System med *endast* BE1481 brandvarnare

#### Steg 1: Byt radionyckel på BE1481 brandvarnare

- 1 Ta ur ett batteri för att stänga av brandvarnaren och vänta i minst 30 s. Tryck och håll in testknappen samtidigt som du sätter tillbaka batteriet. Fortsätt hålla in testknappen och släpp den först när statuslampan övergår från att blinka till att flimra.
- 2 Brandvarnaren återställs till radionyckel 0 och statuslampan lyser med ett fast sken.
- 3 Inom 4 s, tryck och håll in knappen tills lampan släcks för att stega till nästa radionyckel. Radionyckel 1 är nu vald och lampan tänds igen för att bekräfta. Tryck igen inom 4 s för att stega till nästa radionyckel. Det finns totalt 9 radionycklar att välja bland. Om du stegar förbi radionyckel 9 återställer brandvarnaren radionyckeln till 0.
- 4 Efter 4 s lämnar brandvarnaren automatiskt programmeringsläget och statuslampan släcks. Följ stegen ovan för att byta radionyckel på övriga BE1481 brandvarnare i ditt Visitsystem.



#### Steg 2: Byt radionyckel på Visitmottagaren

- 1 Tryck och håll in testknappen på Visitmottagaren tills den gröna och gula Visitlampan blinkar växelvis. Släpp knappen.
- 2 Tryck på testknappen på en valfri sändare inom 25 s för att skicka den nya radionyckeln.
- 3 Alla Visitlampor på mottagaren blinkar 5 gånger för att visa att radionyckeln har mottagits.

